

МІНІСТЕРСТВО ОСВІТИ І НАУКИ УКРАЇНИ  
Київський національний лінгвістичний університет  
Кафедра психології і туризму

Кириленко В.Г.  
Федько С.Л.

# Курсова робота з психологічних дисциплін: методика написання та захисту



Київ – 2022

КУРСОВА РОБОТА З ПСИХОЛОГІЧНИХ ДИСЦИПЛІН: МЕТОДИКА  
НАПИСАННЯ ТА ЗАХИСТУ [Текст]: методичні рекомендації для студентів  
КНЛУ / Укладачі : В. Г. Кириленко, С. Л. Федько. Київ : КНЛУ, 2022. 47 с.

**Рецензенти:**

***Кучеровська Наталія Олександрівна**, кандидат психологічних наук, доцент,  
доцент кафедри психології і туризму Київського національного лінгвістичного  
університету*

***Зінченко Олександр Володимирович**, кандидат психологічних наук, старший  
викладач кафедри психології і туризму Київського національного  
лінгвістичного університету*

Затверджено на засіданні кафедри психології і туризму  
(протокол № 4 від 01 листопада 2022 року)

Видається за рішенням вченої ради  
Київського національного лінгвістичного університету  
(протокол № 6 від 28 листопада 2022 року).

## ЗМІСТ

ВСТУП	4
КЕРІВНИЦТВО КУРСОВИМИ РОБОТАМИ	7
ПОРЯДОК ВИКОНАННЯ КУРСОВОЇ РОБОТИ	8
ЗМІСТ КУРСОВОЇ РОБОТИ	12
СТАТИСТИЧНА ОБРОБКА ДАНИХ	19
ОФОРМЛЕННЯ КУРСОВОЇ РОБОТИ	23
ПРОЦЕДУРА ПЕРЕВІРКИ РОБІТ НА АКАДЕМІЧНИЙ ПЛАГІАТ І УМОВИ ДОПУСКУ ДО ЗАХИСТУ	31
ПРОЦЕДУРА ЗАХИСТУ КУРСОВОЇ РОБОТИ	33
КРИТЕРІЇ ОЦІНЮВАННЯ КУРСОВОЇ РОБОТИ	34
СПИСОК РЕКОМЕНДОВАНОЇ ЛІТЕРАТУРИ	39
ДОДАТКИ	40

## ВСТУП

У процесі професійної підготовки здобувачів вищої освіти за спеціальністю 053 Психологія здійснюється не лише теоретичне навчання, спрямоване на засвоєння змісту навчальних дисциплін, але й закладаються навички дослідницької діяльності. Базовою основою формування цих навичок є написання і захист курсових робіт. Курсову роботу можна вважати підсумком навчальної діяльності студента за рік, результатом оволодіння основами теоретичних знань і методами емпіричного дослідження.

**Курсова робота** – це навчально-дослідницьке завдання з проблематики психологічних дисциплін, що вивчаються у межах нормативних курсів «Загальна психологія», «Вікова психологія», «Педагогічна психологія», «Соціальна психологія». Відповідно до навчальних планів підготовки бакалаврів, курсові роботи виконуються впродовж другого та третього років навчання.

Курсова робота може бути теоретичною та емпіричною. Теоретична курсова робота не повинна обмежуватись реферуванням літературних джерел, а має стати самостійним аргументованим викладом матеріалу відповідно до сформульованої мети. Студенти мають не просто опанувати способи відбору, групування та узагальнення інформації, а навчитися знаходити невирішені проблеми у досліджуваному полі, дискусійні питання, визначати міру достовірності інформації, яка міститься в літературі, її доказовість.

Підготовка курсової роботи має сприяти більш глибокому засвоєнню студентами програмних питань курсу. Це вимагає від них самостійного поглибленого вивчення не лише навчальної, а й спеціальної літератури: монографій, статей, що друкуються у періодичних виданнях, наукових збірниках тощо. Курсова робота повинна відповідати кваліфікаційним вимогам стосовно змісту й оформлення. Структура курсової роботи демонструє логіку зв'язків між явищами та феноменами, які описуються: зміст (план), вступ, основна частина, висновки, список використаних джерел, додатки.

**Мета** виконання курсової роботи: розширення, закріплення та систематизація теоретичних знань у галузі психологічних дисциплін, організації дослідницької діяльності, методами та прийомами побудови психологічного дослідження.

**Завданням** виконання здобувачами курсової роботи з психологічних дисциплін є формування таких компетентностей:

**Інтегральна компетентність:** Здатність розв'язувати складні спеціалізовані задачі та практичні проблеми у сфері психології, що передбачають застосування основних психологічних теорій та методів та характеризуються комплексністю і невизначеністю умов.

***Загальні компетентності:***

**ЗК 1.** Здатність застосовувати знання у практичних ситуаціях.

**ЗК 2.** Знання та розуміння предметної області та розуміння професійної діяльності.

**ЗК 3.** Навички використання інформаційних і комунікаційних технологій.

**ЗК 4.** Здатність вчитися і оволодівати сучасними знаннями.

**ЗК 13.** Глибоке розуміння етичних норм діяльності та гуманістичних цінностей людства.

***Фахові компетентності:***

**ФК1.** Здатність оперувати категоріально-понятійним апаратом психології.

**ФК 2.** Здатність до ретроспективного аналізу вітчизняного та зарубіжного досвіду розуміння природи виникнення, функціонування та розвитку психічних явищ.

**ФК3.** Здатність до розуміння природи поведінки, діяльності та вчинків.

**ФК4.** Здатність самостійно збирати та критично опрацьовувати, аналізувати та узагальнювати психологічну інформацію з різних джерел.

**ФК5.** Здатність використовувати валідний і надійний психодіагностичний інструментарій.

**ФК6.** Здатність самостійно планувати, організовувати та здійснювати психологічне дослідження.

**ФК7.** Здатність аналізувати та систематизувати одержані результати, формулювати аргументовані висновки та рекомендації

**ФК 10.** Здатність дотримуватися норм професійної етики.

**Програмними результатами навчання, які перевіряються у ході написання та захисту курсової роботи є:**

**ПРН 01.** Аналізувати та пояснювати психічні явища, ідентифікувати психологічні проблеми та пропонувати шляхи їх розв'язання.

**ПРН 02.** Розуміти закономірності та особливості розвитку і функціонування психічних явищ в контексті професійних завдань.

**ПРН 03.** Здійснювати пошук інформації з різних джерел, у тому числі з використанням інформаційно-комунікаційних технологій, для вирішення професійних завдань.

**ПРН 04.** Обґрунтовувати власну позицію, робити самостійні висновки за результатами власних досліджень і аналізу літературних джерел.

**ПРН 05.** Обирати та застосовувати валідний і надійний психодіагностичний інструментарій (тести, опитувальники, проєктивні методики тощо) психологічного дослідження та технології психологічної допомоги.

**ПРН 06.** Формулювати мету, завдання дослідження, володіти навичками збору первинного матеріалу, дотримуватися процедури дослідження.

**ПРН 07.** Рефлексувати та критично оцінювати достовірність одержаних результатів психологічного дослідження, формулювати аргументовані висновки.

**ПРН 08.** Презентувати результати власних досліджень усно / письмово для фахівців і нефахівців.

**ПРН 09.** Пропонувати власні способи вирішення психологічних задач і проблем у процесі професійної діяльності, приймати та аргументувати власні рішення щодо їх розв'язання.

**ПРН 10.** Формулювати думку логічно, доступно, дискутувати, обстоювати власну позицію, модифікувати висловлювання відповідно до культуральних особливостей співрозмовника.

## КЕРІВНИЦТВО КУРСОВИМИ РОБОТАМИ

Призначення наукових керівників для написання і захисту курсових робіт здійснюються у визначений графіком навчального процесу термін.

Наукове керівництво здійснюється досвідченими викладачами з числа професорсько-викладацького складу кафедри і полягає у консультуванні студента з питань вибору теми, складання плану, підбору літератури, а також в контролі самостійності та вчасності підготовки роботи.

Завдання наукового керівника полягає у сприянні формуванню творчого мислення студента, самостійності суджень, розвитку наукового письма і мовлення, яке прослідковується в чіткому викладі та аргументованих висновках дослідницької роботи.

### **Обов'язки наукового керівника курсової роботи:**

- науковий керівник надає допомогу у виборі теми, розробці плану курсової роботи; виборі літератури, методів і прийомів проведення дослідження;
- надає систематичні консультації здобувачу вищої освіти;
- контролює терміни виконання та захисту курсових робіт;
- аналізує та оцінює зміст роботи, висновки і отримані результати;
- складає відгук на курсову роботу (додаток А);
- проводить захист курсової роботи;
- доповідає на засіданні кафедри про стан виконання роботи.

Після подання курсової роботи на кафедру науковий керівник надає на неї відгук (додаток А), що містить аналіз сильних та слабких сторін наукової роботи, недоліків у оформленні, самостійність та характеристику студента як науковця.

---

*Науковий керівник має право не допустити здобувача вищої освіти до захисту у разі систематичного порушення ним плану написання курсової роботи*

---

## ПОРЯДОК ВИКОНАННЯ КУРСОВОЇ РОБОТИ

На другому курсі студенти-психологи виконують курсові роботи із загальної психології, на третьому – з вікової, педагогічної або з соціальної психології.

Курсова робота для другого курсу передбачає постановку проблеми, теоретичне узагальнення наукових джерел. Курсова робота для третього курсу передбачає більш глибоке опрацювання проблеми дослідження, добір літератури відповідно до поставлених завдань, а також планування емпіричної частини із застосуванням конкретних методик, вибір яких зумовлюється метою дослідження метою дослідження.

Емпірична частина має включати в себе планування та проведення дослідження, аналіз отриманих результатів і висновки. На основі отриманих даних необхідно вказати можливі шляхи розвитку досліджуваної проблеми. Дана рекомендація носить орієнтувальний характер і узгоджується з науковим керівником.

Виконання курсової роботи складається з таких **етапів**:

*1-й етап* – вибір теми курсової роботи. Кафедра психології і туризму щороку до 1 вересня формулює орієнтовний перелік тем курсових робіт з дисциплін, що передбачені навчальною програмою. Теми курсових робіт затверджуються на засіданні кафедри до 15 листопада. Науковий керівник призначається за бажанням студента або за рішенням кафедри.

Тему студенти обирають самостійно, керуючись переліком, який наведено у рекомендованій тематиці. Формулювання теми повинно бути конкретним. Слід уникати довгої назви (не більше дев'яти слів) та складних термінів. Назва має бути інформативною, лаконічною, відбивати сутність досліджуваної проблеми. Надмірно узагальнені формулювання не відображають змісту проблеми.

---

*Не бажано формулювати назву так: “Деякі питання...”,  
“Дослідження деяких аспектів...”, “До питання....”.*

---



Обираючи тему, слід враховувати її актуальність та новизну, можливість проведення запланованих досліджень у конкретних реальних умовах за час, відведений на виконання роботи. Обрання теми визначається насамперед тим, чи може автор організувати дослідження: проаналізувати літературу з обраної проблеми, підібрати методики, знайти потрібну кількість досліджуваних і мотивувати їх. Необхідно ретельно проаналізувати, що потрібно для дослідження за обраною темою, та чи реально виконати роботу в запланований термін. Непродуманість часових можливостей та можливостей пошуку досліджуваних часто є перешкодою для своєчасного виконання курсової роботи.

Під час обрання теми часто розглядається можливість продовження досліджень у подальших курсових роботах чи дипломній роботі. Також, обираючи тему курсової роботи, здобувачам необхідно враховувати відповідність її спрямованості своїм науковим і практичним інтересам, розробкам, що вже мають, можливостям збору первинної інформації тощо.

Обравши тему курсової роботи, студент опрацьовує літературу (першоджерела, монографії, посібники тощо). Далі складається план дослідження і узгоджується з керівником. Курсова робота повинна засвідчити, що здобувач уміє вести самостійних науковий пошук, зіставляти та аналізувати певні проблемні ситуації.

**2-й етап** – складання плану курсової роботи. План курсової роботи складається студентом самостійно на основі ознайомлення з літературними джерелами щодо обраної теми. Складений студентом план обговорюється з науковим керівником, який його коригує (якщо у цьому є необхідність) та затверджує. Термін подачі плану курсової роботи до 1 грудня.

**3-й етап** – добір та вивчення літератури. Пошук літератури має охоплювати як літературу попередніх років, так і публікації періодичних

видань останніх років. Пошук у мережі Інтернет дає змогу отримати найновішу інформацію про стан вивченості проблеми та про головні напрямки сучасних досліджень. Термін добору літератури та її подачі науковому керівникові – до 15 грудня.

Під час пошуку й аналізу літературних джерел слід заздалегідь подумати про підготовку бібліографії та про коректність посилань у процесі написання роботи. Тому, роблячи виписки, слід зазначати дані про літературні джерела.

Доцільно із самого початку готувати список використаних джерел згідно вимог до його оформлення, записуючи прізвище автора, назву книги, рік видання та сторінку: це полегшує процес написання й оформлення роботи і гарантує коректність посилань.

На стадії добору літератури студент складає бібліографію, у чому йому своїми рекомендаціями надає допомогу науковий керівник; корисні поради у процесі добору літератури можна також отримати від працівників бібліотеки. Значно прискорить процес добору літератури використання алфавітних та систематичних каталогів, реферативних журналів, бібліографічних довідників та інших джерел інформації, що є у бібліотеці.

Поглиблене вивчення підібраної літератури доцільно починати з розгляду найновіших публікацій, оскільки в них висвітлюються останні досягнення в галузі теорії та практики. Решту літератури вивчають у порядку, зворотному до хронологічного.

**4-й етап** – написання та оформлення роботи. Зібраний на попередньому етапі матеріал класифікується, систематизується та опрацьовується відповідно до послідовності пунктів плану курсової роботи; у разі необхідності підбирається додаткова інформація. До курсової роботи слід включати лише ретельно підібрані та цілеспрямовано опрацьовані матеріали.

На цьому ж етапі проводяться необхідні дослідження, розрахунки (див. розділ «Статистична обробка даних»), обґрунтовуються пропозиції,

формулюються висновки, підбираються ілюстрації (схеми, графіки, таблиці) та здійснюється редагування. У процесі редагування поліпшується стиль викладення матеріалу, переробляються окремі частини тексту, вдосконалюється формулювання фраз, перевіряються орфографія та пунктуація, усуваються архаїзми та мовні штампи. У тексті курсової роботи слід уникати частого повторення однакових слів, замінюючи їх синонімами. Четвертий етап завершується оформленням курсової роботи згідно вимог, що перелічені у третьому розділі цих методичних вказівок.

**5-й етап** – захист курсової роботи. Виконана курсова робота у встановлений термін подається студентами на кафедру після чого передається науковому керівникові для перевірки та рецензування. У відгуку наукового керівника (додаток А) зазначаються позитивні сторони та недоліки курсової роботи, робиться висновок про можливість допуску роботи до захисту. Якщо курсова робота отримує оцінку “незадовільно”, вона повертається студентові для доопрацювання. До переробленої курсової роботи, поданої на повторну перевірку, обов’язково додається первісна рецензія.

Якщо науковий керівник дає позитивний відгук, курсова робота допускається до захисту. Напередодні захисту студент отримує свою курсову роботу, щоб ознайомитися з відгуком та своєчасно підготуватися до відповідей на зауваження, які у ньому містяться. Порядок захисту викладено у розділі «Процедура захисту курсової роботи».

## ЗМІСТ КУРСОВОЇ РОБОТИ

Курсова робота повинна мати чітку та логічну структуру. Традиційно туди входять такі складові:

- Титульна сторінка
- Зміст
- Вступ
- Основна частина
- Висновки
- Список використаних джерел
- Додатки
- Резюме (українською і англійською мовами).

Обсяг основного тексту курсової роботи – 25-30 сторінок комп'ютерного тексту на папері формату А4.

**Титульна сторінка.** Оформлення роботи починається з титульного листа, на якому вказуються міністерство, назва вузу та кафедри, де виконується дослідження; назва роботи; прізвище, ім'я та по-батькові здобувача вищої освіти, курс, група та факультет, де він навчається; прізвище, ініціали, вчене звання і науковий ступінь керівника; місце та рік виконання роботи.

**Зміст** подають на початку роботи. Він містить найменування та номери початкових сторінок усіх розділів, підрозділів та пунктів (якщо вони мають заголовки), зокрема вступу, висновків до розділів, загальних висновків, списку використаної літератури, додатків.

**Вступ до роботи.** У вступі розкривають актуальність і міру вивченості досліджуваної проблеми, аргументують доцільність проведення досліджень. Вступ містить загальну характеристику роботи за такими елементами:

актуальність теми, мета і завдання дослідження, гіпотеза дослідження, його об'єкт і предмет, перелік використаних методик, опис вибірки досліджуваних.

**Актуальність теми** – важливість досліджуваної проблеми, її соціальна та соціально-економічна значущість. Вступ містить обґрунтування актуальності теми роботи в сучасних соціальних, політичних та економічних умовах розвитку України, визначення основних проблем, альтернативних концепцій, невирішених питань в психології.

**Мета** як запланований результат відображає спрямованість дослідження і за змістом відповідає темі роботи.

---

*Формулюючи мету, не варто писати “Вивчення...”,  
“Дослідження...”, оскільки ці слова відповідають засобу  
досягнення мети, а не самій меті.*

---

**Гіпотеза дослідження** – основне припущення щодо очікуваних результатів роботи. Результати досліджень можуть підтверджувати сформульовану гіпотезу, підтверджувати її частково або спростовувати висунуте припущення.

---

*Те, що висунута гіпотеза не підтвердилася результатами  
дослідження, не вважається недоліком наукової роботи!*

---

**Об'єкт дослідження** – явище або процес, які обрано для вивчення. Об'єктом дослідження може бути процес, окремі аспекти розвитку і функціонування та/чи явище психологічної дійсності, на вивчення якого спрямовано дослідження. Об'єктом дослідження не може бути людина.

**Предмет дослідження** міститься в межах об'єкта, це певна частина чи аспект об'єкта, який безпосередньо досліджується.

Смислова точність і лаконічність є головними вимогами до формулювання мети, гіпотези, об'єкта та предмета дослідження. Слід пам'ятати, що назва теми має відповідати меті роботи, містити предмет.

Чітка постановка певної проблеми дозволяє студенту зосередити увагу на її вирішенні і не відволікатися на другорядні питання. Тому курсова робота повинна мати конкретно визначену **мету**.

Для досягнення мети формулюються локальні **завдання дослідження**, які у сукупності являють собою комплексне вирішення проблеми. Завдання курсового дослідження виступають інструментальними засобами реалізації мети. Кількість завдань у курсовій роботі зазвичай 2-4.

Рекомендації з формулювання завдань курсової роботи:

- усі завдання формалізуються у назвах розділів та пунктів курсової роботи,
- перше завдання пов'язане з уточненням та методологічним обґрунтуванням сутності явища, яке вивчається,
- друге завдання пов'язане з аналізом стану об'єкта дослідження,
- третє та четверте завдання пов'язане з розглядом сутності предмета дослідження та представленням результатів емпіричного дослідження.

У цій частині курсової роботи вказуються **методи** дослідження, що підтверджує об'єктивність виконуваного аналізу та наукову обґрунтованість висновків, які містить робота. Методи дослідження визначаються після формулювання гіпотези з урахуванням специфіки поставлених завдань. В узагальненій формі можна виділити групи методів дослідження: методи теоретичного дослідження (абстракція та конкретизація, індукція та дедукція, аналіз та синтез, порівняння, класифікація, узагальнення); організаційні – методи збору та систематизації інформації про предмет дослідження; емпіричні – експериментальні, психодіагностичні тощо, методи обробки даних – кількісні та якісні. Необхідно окреслити коло літературних джерел, джерел статистичної або звітної інформації, нормативних та законодавчих

актів, які було використано при проведенні дослідження здобувачем. Слід пам'ятати, що обрані методи та методики мають відповідати меті та гіпотезі дослідження.

Наприклад, для розв'язання поставлених завдань застосовувались такі методи:

- аналіз наукової літератури вітчизняних та зарубіжних дослідників;
- метод порівняльного аналізу,
- практичне вивчення (емпіричне дослідження)
- спостереження, анкетування, індивідуальна бесіда,
- систематизація, порівняння, зіставлення здобутих фактів, узагальнення результатів дослідження,
- методи математико-статистичної обробки даних.

У вступі також слід визначити теоретичну та практичну значущість роботи: вказати, де можна буде використати отримані дані, які фахівці можуть бути зацікавлені у результатах дослідження.

Слід також вказати вибірку учасників дослідження та базу дослідження; позначити структуру курсової роботи, вказуючи на основні складові роботи, наявність ілюстраційного матеріалу.

Обсяг вступу курсової роботи, зазвичай, складає дві-три сторінки.

### **Основна частина містить:**

- огляд літератури з досліджуваної проблеми;
- виклад методологічного підходу;
- опис головних методів, організації та процедури дослідження;
- опис отриманих результатів дослідження;
- аналіз отриманих результатів.

Основна частина складається з двох (теоретико-оглядове дослідження) або трьох (експериментальне дослідження) розділів.

Розділ 1.

Розділ 2.

Розділ 3.

У **першому розділі** подають огляд літератури з досліджуваної проблеми. Теоретичний бік проблеми, наведеної у першому розділі, має продемонструвати рівень знань студента, його ерудицію у зазначеній галузі та стати інструментом для розв'язання поставлених у роботі завдань. Доцільним є висвітлення сучасного стану розробленості питання (проблеми, ідеї тощо). Автору курсової роботи рекомендовано проаналізувати всі концепції, провести порівняльну роботу, визначити спільні елементи, і показати відмінності.

Бажано ілюструвати текст графічними матеріалами: схемами, графіками, діаграмами тощо.

Хоча цей розділ є теоретичним, необхідно сформулювати його назву так, щоб вона відбивала сутність того, про що йдеться.

У **другому розділі** наводять методологічне обґрунтування та процедуру проведення емпіричного дослідження.

Другий розділ також повинен мати змістовну назву. Помилкою є назва розділу “Практична частина”.

У другому розділі подають обґрунтування застосування методик дослідження та окремих методів, які застосовувалися у процесі роботи; наводять детальний опис експерименту із розглядом його етапів та їхньої послідовності; детальний опис вибірки учасників дослідження. Широко відомі методики не потребують детального опису, а опитувальники чи анкети, які адаптує автор курсової роботи, мають бути подані в додатках.

У **третьому розділі** подається аналіз результатів емпіричного дослідження.

Категорично неприпустимо називати прізвища досліджуваних осіб під час обговорення результатів чи наводити їх у таблицях із результатами досліджень, а також подавати будь-яку інформацію, на підставі якої можна ідентифікувати досліджуваних.



---

*При написанні наукової дослідної роботи з психологічних дисциплін слід чітко дотримуватися етичності та конфіденційності як стрижневих принципів психологічного дослідження.*

---

Результати досліджень наводять у зведених таблицях. Якщо таблиця займає більш ніж 0,5 сторінки, доцільно винести її в додатки. Таблиці мають бути зрозумілими читачам, назви змінних у таблицях слід вказувати так, щоб читач міг розуміти, про що йдеться. Зазвичай таблиці генеруються із застосуванням комп'ютерних програм Excel, SPSS, Statistica тощо.

Аналіз отриманих результатів виконують із застосуванням методів статистичної обробки даних, які обираються відповідно до мети, завдань і специфіки дослідження.

Студент має бути готовий показати заповнені бланки опитування із результатами власного дослідження на вимогу наукового керівника чи комісії.

**Висновки.** У висновках коротко формулюють результати, отримані у процесі роботи, викладають головні наукові та практичні здобутки; аргументуючи кількісними та якісними показниками, зазначають, наскільки підтвердилися робочі гіпотези. Висновки мають інформувати про досягнення мети дослідження і виконання конкретних поставлених завдань.

Висновки є тезовим лаконічним викладенням основних результатів, досягнутих у роботі.

---

*Окремі фрагменти висновків дають відповідь на ті завдання, які були сформульовані у вступі до курсової роботи.*

---

При написанні висновків необхідно уникати складних зворотів, зайвих слів і речень, які не мають змістового навантаження. Обсяг висновків повинен становити 1-2 сторінки.

**Додатки:** Додатки курсової роботи містять:

- таблиці аналізу даних програми SPSS;
- таблиці проміжних цифрових даних та інші таблиці;
- інструкції щодо проведення дослідження;
- інструкції та методики, застосовані в процесі виконання роботи;
- сценарії тренінгів;
- ілюстрації тощо.

**Резюме. Орієнтовний обсяг резюме – 1 сторінка (обсягом до 400 знаків).**

У тексті зазначається прізвище та ініціали студента, назва курсової роботи, основний зміст та результати дослідження. Ключові слова (слова специфічної термінології за темою, які найчастіше зустрічаються у курсовій роботі) наводяться у називному відмінку. Кількість ключових слів – до восьми. Резюме повинне бути написане українською та англійською мовами, розміщуватися на окремому аркуші разом із ключовими словами (не більше 8) та передувати змісту (зміст та оформлення мають бути ідентичними)

## СТАТИСТИЧНА ОБРОБКА ДАНИХ

Щоб побачити певні закономірності в масиві даних, вираженому у числовій формі, і зробити обґрунтовані висновки, необхідна його спеціальна обробка за допомогою методів математичної статистики. Зазвичай для математико-статистичної обробки даних і графічної презентації результатів застосовують програмний комплекс для прогностичної аналітики SPSS Statistics або програму Microsoft Excel.

Основні завдання, що вирішуються із застосуванням методів математичної статистики.

1. Описовий аналіз, узагальнення первинних результатів дослідження, їх графічне представлення.
2. Аналіз відмінностей між групами (методи порівняння вибірок).
3. Виявлення та оцінка взаємовпливів (кореляційний аналіз).
4. Прогноз явищ (використовуються лінійні і логістичні регресії, дискримінантний аналіз).
5. Групування явищ, виявлення загальних властивостей групи, редукція даних (різні варіанти кластерного та факторного аналізу).

Не рекомендується обмежуватися використанням лише таких показників, як середнє арифметичне і відсотки. Вони найчастіше не дають достатніх підстав для обґрунтованих висновків.

Оскільки середнє арифметичне залежить від усіх елементів вибірки, наявність екстремальних значень чинить суттєвий вплив на результат. У таких ситуаціях середнє арифметичне може спотворити зміст числових даних.

---

### *Приклад:*

*Вік досліджуваних: 19, 21, 19, 20, 46*  
*Середнє арифметичне = 25*

---

Як бачимо, попри точність математичних обрахунків, середній показник віку не є релевантним вибірці. На результат обчислення суттєво вплинув екстремально високий (для даного числового ряду) показник – 46 років.

Отже, для достовірності результатів середнє арифметичне рекомендується наводити разом зі стандартним відхиленням, яке дозволяє оцінити величину коливань елементів вибірки навколо середнього значення.

Приклад:

Таблиця 1.

Описові статистики за досліджуваними змінними

	Mean	Std. Deviation	Analysis N
VAR00001	5,3433	2,96073	100
VAR00002	4,8615	2,96218	100
VAR00003	5,3713	3,03396	100
VAR00004	14,8861	7,70350	100
VAR00005	-3,3812	9,47603	100
VAR00006	3,6285	6,44891	100

**Формулювання статистичної гіпотези.** Статистичною гіпотезою називається будь-яке припущення про властивості досліджуваної величини, висунуте на основі статистичних даних. Статистичні гіпотези позначаються латинськими літерами  $H_0$ ,  $H_1$ , і т.д. Гіпотеза  $H_0$  формулюється як основна в тому розумінні, що при перевірці бажано було б встановити її справедливість. Основній гіпотезі  $H_0$  протиставляються інші гіпотези  $H_1$ ,  $H_2$ , ..., які називаються альтернативними. Прийняття основної або однієї з альтернативних гіпотез здійснюється на основі дослідження статистичних даних. Дослідження проводиться за певним критерієм, який обирається відповідно до змісту гіпотези і виду наявних статистичних даних.

**Вибір статистичного критерію.** Кожне з наведених вище завдань вирішується за допомогою широкого арсеналу методів і прийомів. Надзвичайно важливим завданням є правильний вибір статистичного критерію. У виборі статистичних критеріїв дослідник у першу чергу має орієнтуватися на:

- тип даних, що виражений у числовій шкалі (номінальна, порядкова чи інтервальна)
- особливості розподілу даних (для даних з нормальним розподілом застосовуються параметричні критерії, якщо ж розподіл відхиляється від нормального – непараметричні);

- кількість змінних, що винесені для аналізу;
- кількість вибірок дослідження та їх вид (залежні чи незалежні);
- загальний обсяг вибірок.

Вказані показники зазвичай диктують логіку вибору статистичного інструментарію.

Тоді як більшість вказаних факторів можна оцінити, маючи перед собою набір даних і знаючи дизайн дослідження, розподіл даних заслуговує особливої уваги, оскільки його оцінці зазвичай передують низка процедур.

Застосування всіх параметричних критеріїв базується на припущенні про нормальний розподіл даних, що вивчається в генеральній сукупності та в досліджуваній вибірці. Нормальність розподілу є відправною точкою для вибору параметричних чи непараметричних критеріїв дослідження. Застосування непараметричних критеріїв не потребує урахування припущень щодо характеру розподілу даних. Обираючи між параметричними та непараметричними методами порівняння вибірок, необхідно мати на увазі, що параметричні критерії більш чутливі, ніж їх непараметричні аналоги.

Нижче наведені умови, коли використання непараметричних критеріїв є виправданим (присутність однієї з умов достатня для прийняття рішення про застосування непараметричних критеріїв).

- Залежна змінна виміряна в шкалі найменувань чи у порядковій шкалі.
- Є підстави вважати, що розподіл значень фактора в популяції не відповідає нормальному закону.
- Невелика кількість досліджуваних в експериментальній вибірці.

Умови, коли виправданим є використання параметричних критеріїв (для прийняття рішення про застосування параметричних критеріїв необхідна присутність всіх перелічених нижче умов):

- Залежна змінна виміряна в шкалі інтервалів чи шкалі відношень.
- Розподіл значень фактора в популяції відповідає нормальному закону (що можна перевірити за допомогою критерію Колмогорова – Смірнова).

- Кількість досліджуваних в експериментальній вибірці є достатньо великою<sup>1</sup>.

Нижче наведено приклад алгоритму вибору критерію для порівняння двох і більше груп за кількісною ознакою<sup>2</sup>.

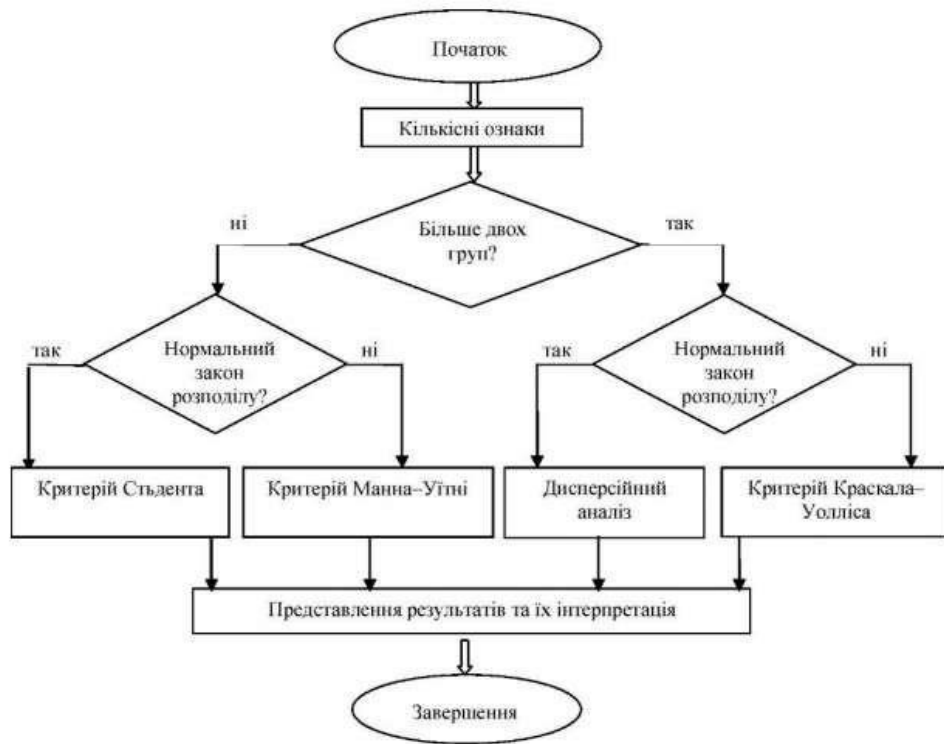


Рис.1. Алгоритм вибору статистичного критерію.

Детальна інформація про можливості і обмеження застосування статистичних методів і критеріїв наведена у спеціалізованій літературі (див. рекомендовані джерела).

<sup>1</sup> Перелік умов застосування критеріїв наведено за Салюк М.А. Статистична обробка даних експериментального дослідження. Методичний посібник з курсу «Експериментальна психологія» / за ред. Е.Л. Носенко. Дніпропетровськ: Інновація, 2010. 26 с.

<sup>2</sup> Гойко О.В. Методичний підхід щодо вибору методу статистичної обробки даних для медикосоціологічних досліджень. Медична інформатика та інженерія. 2015. №2. С. 52-58.

## ОФОРМЛЕННЯ КУРСОВОЇ РОБОТИ

### Загальні вимоги

- Титульний лист курсової роботи оформляється відповідно до додатку 1.
- Заголовки структурних частин друкуються симетрично до змісту великими літерами: ЗМІСТ, ВСТУП, РОЗДІЛ 1, ВИСНОВКИ, РЕЗЮМЕ та інше.
- Заголовки підрозділів друкуються з абзацу маленькими літерами (крім першої літери), крапка не ставиться. Відстань між заголовком і текстом: 2–3 інтервали.
- Кожний розділ необхідно починати з нової сторінки. Оформлення сторінок
- Поля: вгорі, внизу - 2 см, зліва – 3 см, справа – 1 см.
- Абзац: починається з 5-го знаку.
- Шрифт: Times New Roman, 14 пунктів; інтервал між рядками: 1,5.
- Нумерація сторінок подається арабськими цифрами без крапки у правому верхньому куті. На титульному аркуші (перша сторінка) номер не ставиться.

До загального обсягу курсової роботи не входять додатки, список використаних джерел, таблиці та рисунки, які повністю займають площу сторінки. Але всі сторінки зазначених елементів курсової роботи підлягають нумерації на загальних засадах.

Кожен розділ починають з нової сторінки. Назви розділів друкують великими буквами жирним шрифтом посередині рядка, крапку після номера розділу і назви розділу не ставлять.

Підрозділи нумерують у межах кожного розділу. Номер підрозділу складається з номеру розділу і порядкового номеру підрозділу, між якими ставлять крапку. Після номеру підрозділу повинна стояти крапка, наприклад: «2.3.» (третій підрозділ другого розділу). Потім, у тому ж рядку, йде заголовок підрозділу.

**Оформлення ілюстрацій.** Ілюстрації (фотографії, схеми, графіки) необхідно подавати у курсовій роботі безпосередньо після тексту, де вони згадані вперше, або на наступній сторінці.

Ілюстрації позначають словом «Рис.» і нумерують послідовно у межах розділу, за винятком ілюстрацій, поданих у додатках.

Номер ілюстрації повинен складатися з номера розділу і порядкового номера ілюстрації, між якими ставиться крапка.

---

**Наприклад:**

*Рис. 1.2 (другий рисунок першого розділу). Номер ілюстрації, її назва і пояснювальні підписи розміщують послідовно під ілюстрацією.*

---

Ілюструють курсові роботи, виходячи із певного загального задуму, за ретельно продуманим тематичним планом, який допомагає уникнути ілюстрацій випадкових, пов'язаних із другорядними деталями тексту і запобігти невиправданим пропускам ілюстрацій до найважливіших тем. Кожна ілюстрація має відповідати тексту, а текст – ілюстрації. Наведемо приклад ілюстрації.

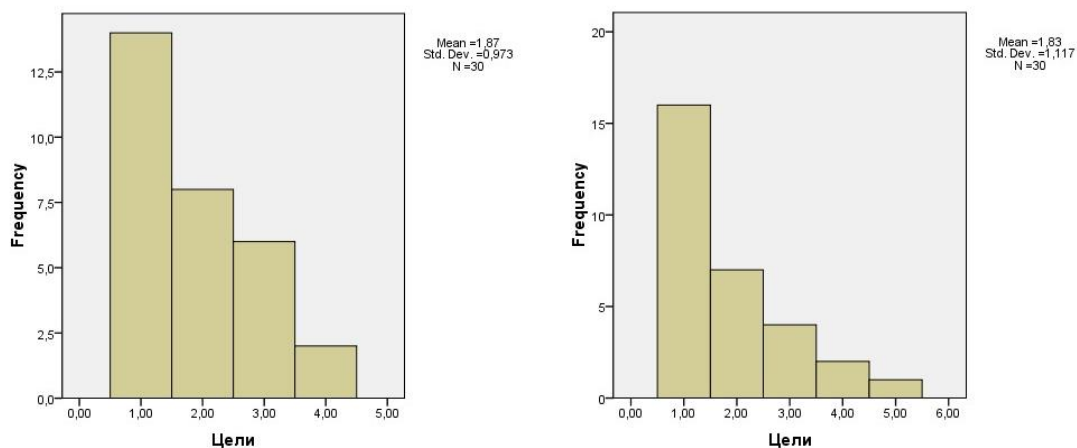


Рис. 2. Розподіл за шкалою “Цілі” у жінок та у чоловіків



Основними видами ілюстративного матеріалу в курсовій роботі є: креслення, технічний рисунок, схема, фотографія, діаграма і графік.

Не варто оформлювати посилання на ілюстрації як самостійні фрази, в яких лише повторюється те, що міститься у підписі. У тому місці, де викладається тема, пов'язана з ілюстрацією, і де читачеві треба вказати на неї, розміщують посилання у вигляді виразу у круглих дужках «(рис. 3.1)» або зворот типу: «...як це видно з рис. 3.1» або «... як це показано на рис. 3.1».

**Оформлення таблиць.** Таблиці нумерують послідовно (за винятком таблиць, поданих у додатках) у межах розділу. В правому верхньому куті над відповідним заголовком таблиці розміщують напис “Таблиця” із зазначенням її номера.

Над таблицями симетрично друкуються назви. Над назвою таблиці у правому верхньому куті подаються напис “Таблиця” із зазначенням її номера. Номер таблиці повинен складатися з номера розділу і порядкового номера таблиці, між якими ставиться крапка.

---

*Наприклад: «Таблиця 1.2» (друга таблиця першого розділу).*

---

Якщо в розділі є лише одна таблиця, її нумерують за загальними правилами.

Таблиця 1.

Порівняння середніх значень рівня оптимізму за Т-критерієм Стьюдента

Стать	Середнє	Стандартне відхилення	Рівень значущості
Жінки	6,83	1,64	P < 0,01
Чоловіки	5,06	2,13	

Якщо таблиця перенесена на другу сторінку, то над другою частиною таблиці вказується “Продовження табл.” і зазначають номер цієї таблиці, наприклад: “Продовження табл. 1.2”. Назви граф у таблиці починаються з великої літери, підзаголовки — з малої літери, якщо вони складають одне речення із заголовком, або з великої літери, якщо вони є самостійними.

Висота рядків повинна бути не менше 8 мм.

При посиланні у тексті на таблиці слово «Таблиця» подається у скороченій формі типу «... табл. 1.2», або «... в табл. 1.2». При повторному посиланні на таблиці та ілюстрації треба вказувати скорочено слово «дивись», наприклад: «див. табл. 1.3», «див. рис. 1.2».

Примітки до тексту і таблиць, в яких наводять довідкові та пояснювальні дані, нумерують послідовно в межах однієї сторінки. Якщо приміток на одному аркуші кілька, то після слова «Примітки» ставлять двокрапку, наприклад:

Примітки:

1....

2....

Якщо є одна примітка, то її не нумерують і після слова «Примітка» ставлять крапку.

Під час написання роботи треба посилатися на джерела, матеріали або окремі результати, що наведені у ній. Коли використовують матеріали з монографій, оглядових статей, інших джерел з великою кількістю сторінок, тоді потрібно точно вказати номери сторінок на які є посилання.

**Формули** у курсовій роботі нумерують у межах розділу. Номер формули складається з номера розділу і порядкового номера формули в розділі, між якими ставлять крапку. Номери формул пишуть біля правого поля аркуша на рівні відповідної формули в круглих дужках, наприклад: (3.1) (перша формула третього розділу).

При використанні формул необхідно дотримуватися певних технікоорфографічних правил.

Найбільші, а також довгі і громіздкі формули, котрі мають у складі знаки суми, добутку, диференціювання, інтегрування, розміщують на окремих рядках. Це стосується також і всіх нумерованих формул. Для економії місця кілька коротких однотипних формул, відокремлених від тексту, можна подати в одному рядку, а не одну під одною.

Невеликі і нескладні формули що не мають самостійного значення вписують всередині рядків тексту. Пояснення значень символів числових коефіцієнтів треба подавати безпосередньо під формулою в тій послідовності, в якій вони дані у формулі.

Значення кожного символу і числового коефіцієнта треба подавати з нового рядка. Перший рядок пояснення починають зі слова «де» без двокрапки.

Рівняння і формули треба виділяти з тексту вільними рядками. Вище і нижче кожної формули потрібно залишити не менше одного вільного рядка.

Якщо рівняння не вміщується в один рядок його слід перенести після знака рівності (=) або після знаків плюс (+), мінус (-), множення (x) і ділення (:).

### **Загальні правила цитування і посилання на використані джерела**

При написанні курсової роботи здобувачу необхідно давати посилання на джерела, матеріали, результати з яких наводяться у роботі, або на ідеях і висновках яких розробляються проблеми, задачі, питання, вивченню яких присвячене наукове дослідження. Такі посилання дають змогу відшукати відповідні матеріали і перевірити достовірність відомостей про цитування документа, дають необхідну інформацію щодо нього, допомагають з'ясувати його зміст, мову тексту, обсяг. Посилатися слід на останні видання публікацій. На більш ранні видання можна посилатися лише у тих випадках, коли в них наявний матеріал, який не включено до останнього видання.

Якщо використовують відомості, матеріали з монографій, оглядових статей, інших джерел з великою кількістю сторінок, тоді в посиланні необхідно точно вказати номери сторінок, ілюстрацій, таблиць, формул з джерела, на яке дано посилання.

Посилання у тексті курсової роботи на джерела слід зазначати порядковим номером за переліком посилань, виділеним двома квадратними дужками.

---

*Наприклад, « ... у працях [1; 3; 7]... » чи ...[3, с. 7], чи ...[12; 34; 52, с. 14-19; 64, с. 21-23] або професор З. Карпенко [24, с.115-116] стверджує, що...*

---

Для підтвердження власних аргументів посиланням на авторитетне джерело або для критичного аналізу того чи іншого друкованого твору слід наводити цитати. Науковий етикет вимагає точно відтворювати цитований текст, бо найменше скорочення наведеного витягу може викривити зміст, закладений автором. Цитований текст береться в лапки. При наведенні цитати необхідно вказувати джерело та сторінку яка містить цитований фрагмент.

Посилання також слід робити при переказі, викладі думок автора своїми словами, при подачі інформаційного матеріалу, фактажу або результатів досліджень інших авторів.

---

*Посилання на блоги, популярні інтернет-ресурси допускається тільки в межах контент-аналізу, але не в якості теоретичної основи.*

---

Слід пам'ятати, що наукові публікації можуть бути різних жанрів та видів: підручник, посібник, монографія, стаття, тези доповіді, автореферат

дисертації, дисертація, довідникова література, словники, енциклопедії. Виконуючи курсове дослідження здобувачі можуть орієнтуватись на використання таких форм наукової продукції, але робота не повинна носити компіляційного характеру.

**Оформлення списку використаних джерел.** Список використаних джерел – елемент бібліографічного апарату, котрий містить бібліографічні описи використаних матеріалів і розміщується після висновків.

Бібліографічний опис складають безпосередньо за друкованими роботами або виписують з каталогів і бібліографічних покажчиків повністю без пропусків будь-яких елементів, скорочення назв тощо. Завдяки цьому можна уникнути повторних перевірок, вставок пропущених відомостей.

Список використаної літератури оформлюється за алфавітним порядком перших авторів або назв наукових джерел. (див. додаток 2.).

Всі джерела вказуються тією мовою, якою вони видані. Література іноземними мовами наводиться у кінці бібліографії також у алфавітному порядку.

Список використаних джерел подається після висновків і перед додатками та оформлюється відповідно до бібліографічного опису Національного стандарту України ДСТУ 8302:2015 (див. додаток В).

### **Додатки**

Дослідження може містити допоміжний матеріал, який дозволить краще зрозуміти поданий в курсовій роботі фактаж. Його слід розміщувати в додатках. Це можуть бути зразки протоколів дослідження, інструкції та методики, розрахунки, таблиці з допоміжними даними, ілюстрації та інший матеріал.

Додатки оформлюють як продовження курсової роботи на наступних її сторінках або у вигляді окремої частини (книги), розміщуючи їх у порядку появи посилань у тексті курсової роботи.

Якщо додатки оформлюють на наступних сторінках курсової роботи, кожний такий додаток повинен починатися з нової сторінки. Додаток повинен мати заголовок, надрукований угорі малими літерами з першої великої – симетрично відносно тексту сторінки. Посередині рядка над заголовком малими літерами з першої великої друкується слово «Додаток \_\_» і велика літера, що позначає додаток.

Додатки слід позначати послідовно великими літерами української абетки, за винятком літер Г, Є, І, Ї, Й, О, Ч, Ь, наприклад, додаток А, додаток Б і т.д. Один додаток позначається як додаток А.

Ілюстрації, таблиці і формули, які розміщені в додатках, нумерують у межах кожного додатка.

---

***Наприклад:***

- *рис. Д. 1.2. – другий рисунок першого розділу додатка Д;*
  - *формула (А.1) – перша формула додатка А.*
-

## ПРОЦЕДУРА ПЕРЕВІРКИ РОБІТ НА АКАДЕМІЧНИЙ ПЛАГІАТ І УМОВИ ДОПУСКУ ДО ЗАХИСТУ

Курсова робота подається на кафедру в паперовому та електронному варіантах або лише в електронному варіанті, у разі прийняття такого рішення ректоратом КНЛУ, не пізніше ніж за місяць до початку семестрової підсумкової атестації. До курсової роботи додається заява студента.

Курсова робота перед прийняттям рішення щодо рекомендації до захисту, має пройти перевірку на дотримання здобувачем норм академічної доброчесності (за письмової згоди здобувача). Контроль за дотриманням норм академічної доброчесності здобувачами вищої освіти при виконанні курсових робіт здійснюється науковими керівниками.

Процедура перевірки робіт на академічний плагіат визначається діючим [ПОЛОЖЕННЯМ про академічну доброчесність](#) здобувачів вищої освіти Київського національного лінгвістичного університету (перший (бакалаврський) і другий (магістерський) рівні вищої освіти; денна і заочна форми здобуття освіти).

На кафедрі створюється спеціальна комісія з перевірки робіт на академічний плагіат. Перевірка курсової роботи здійснюється за допомогою програми UniCheck лише один раз. Не пізніше наступного робочого дня після перевірки на академічний плагіат, науковий керівник повідомляє про результати перевірки курсової роботи студента.

**Забезпечення академічної доброчесності** під час виконання і захисту курсових робіт здійснюється шляхом:

- обов'язкової перевірки курсових робіт на академічний плагіат;
- встановлення порогу оригінальності тексту курсової роботи, необхідного для допуску до захисту, в обсязі не менше 60%.

Результатом перевірки курсової роботи на академічний плагіат є згенерований комп'ютерним програмним засобом звіт про оригінальність цієї роботи.

✓ Спеціальна комісія кафедри *рекомендує допустити* студента до захисту курсової роботи, якщо:

- рівень оригінальності цієї роботи становить не менше 60%
- подальший аналіз комісією результатів перевірки курсової роботи на наявність ознак плагіату і власне курсової роботи підтвердив відсутність ознак плагіату.

✗ Спеціальна комісія кафедри *не рекомендує* курсову роботу до захисту, якщо:

- рівень оригінальності цієї роботи становить менше 60%
- подальший аналіз комісією результатів перевірки курсової роботи на наявність ознак плагіату і власне курсової роботи підтвердив наявність ознак плагіату, а обсяг запозичень в тексті становить більше 40%.

У разі, якщо за результатами перевірки робота не рекомендована до захисту, то не пізніше наступного робочого дня після відповідного засідання кафедри науковий керівник курсової роботи повідомляє про це студента, а завідувач кафедри інформує у письмовому вигляді про факт порушення академічної доброчесності декана факультету.



## ПРОЦЕДУРА ЗАХИСТУ КУРСОВОЇ РОБОТИ

Заключним етапом роботи над курсовим проектом є його захист (максимальна оцінка – 30 балів). Студент має захищати прорецензовану роботу після усунення недоліків, що мали місце у оформленні роботи, та після доопрацювання її змістових недоліків. Оцінка курсової роботи у значною мірою залежить від вміння студента представити основні результати дослідження, від глибини пізнання проблеми та орієнтування у питаннях, що виникають у членів комісії під час захисту у межах проблеми, що розглядається.

Захист курсової роботи відбувається згідно з розкладом заліково-екзаменаційної сесії.

Процедура захисту включає:

- доповідь студента про зміст роботи;
- запитання до автора;
- відгук наукового керівника;
- рішення комісії про оцінку роботи.

У доповіді доцільно висвітлити такі питання: обґрунтування актуальності теми дослідження; мета, завдання, об'єкт, предмет дослідження; що вдалося встановити, виявити, довести; якими методами це досягнуто; елементи новизни у теоретичних положеннях та в практичних рекомендаціях; з якими труднощами довелося зіткнутися в процесі дослідження, які положення не знайшли підтвердження.

Доповідь студента не має перевищувати за часом 7-10 хвилин. Для кращого сприйняття присутніми матеріалу рекомендовано підготувати мультимедійну презентацію. Під час захисту курсової роботи студент має дати вичерпні відповіді на всі запитання присутніх на захисті. Загальна тривалість захисту однієї курсової роботи не має перевищувати 20 хвилин.

## КРИТЕРІЇ ОЦІНЮВАННЯ КУРСОВОЇ РОБОТИ

Захист курсових робіт студентів здійснюється кожним студентом перед членами комісії та закінчується виставленням членами комісії оцінок у 100-бальній системі, національній шкалі оцінювання та в системі ЄКТС.

---

*Оцінка курсової роботи здійснюється за 100-бальною шкалою:*

- якість виконання курсової роботи – 70 балів;*
  - захист та презентація результатів дослідження – 30 балів.*
- 

При оцінюванні захисту (максимум балів – 30) курсової роботи комісія бере до уваги такі показники:

- коректність визначення наукового апарату дослідження;
- якість курсової роботи студента в цілому (вміння автора аналізувати теоретичний матеріал; обґрунтованість сформульованих практичних рекомендацій);
- дотримання вимог щодо структури роботи;
- дотримання правил академічної доброчесності;
- самостійність у розробці проблеми; якість виконання емпіричної частини дослідження;
- якість оформлення курсової роботи (стиль викладу, грамотність, бібліографія, культура посилань на використані джерела, ілюстративний матеріал);
- науковий рівень виступу студента (чіткість у формулюванні актуальності, мети і завдань роботи, вміння робити правильні висновки, культура мовлення);
- відгук наукового керівника.

## Параметри та критерії оцінювання захисту курсової роботи

Параметри оцінювання захисту курсової роботи	Діапазон оцінки, балів 0–30	Критерії оцінювання за бальною шкалою
Вміння чітко та стисло викласти основні результати дослідження	0-10	0 – студент неспроможний чітко та стисло викласти основні результати дослідження
		5 – студент невпорядковано викладає основні результати дослідження
		10 – студент спроможний чітко та стисло викласти основні результати дослідження
Використання роздаткового ілюстративного матеріалу	0-10	0 – роздатковий ілюстративний матеріал не використано
		5 – доповідь супроводжена роздатковим ілюстративним матеріалом, якій не розкриває зміст роботи повно
		10 – доповідь супроводжена роздатковим ілюстративним матеріалом, який повно розкриває зміст роботи
Повнота, глибина, обґрунтованість відповідей на питання	0-10	0 – студент неспроможний надати відповіді на поставлені питання
		5 – студент надає неповні, поверхові, необґрунтовані відповіді на поставлені питання
		10 – студент надає повні, глибокі, обґрунтовані відповіді на поставлені питання

За результатами захисту курсової роботи студента виставляється оцінка відповідно до наведених критеріїв.

При виставленні загальної оцінки обов'язково враховуються:

- коректність визначення наукового апарату дослідження,
- якість змісту дослідження, повнота розкриття теми,
- дотримання вимог щодо структури роботи,
- дотримання правил академічної доброчинності,

- оформлення курсової роботи, зокрема списку літератури,
- доповідь під час захисту роботи,
- відповіді на питання та зауваження членів комісії,
- відгук наукового керівника.

Таблиця 3.

Орієнтовні критерії оцінювання результатів виконання та захисту курсової роботи студента за 100-бальною шкалою, шкалою ЄКТС і національною шкалою

№ з/п	Критерії	Макс. кількість балів	Зміст критеріїв оцінювання	Оцінка в балах
1.	Якість наукового апарату дослідження (актуальність теми, її відповідність сучасним вимогам, об'єкт, предмет, мета, завдання, методи дослідження), відповідність темі дослідження, науковість, правильність, логічність викладу.	10	- відповідає повністю;  - відповідає неповністю;  - відповідає недостатньо;  - відповідність відсутня;  - науковий апарат не визначений.	9–10  7–8  6  1–5  0
2.	Аналіз джерел і літератури з теми дослідження, критичне їх осмислення.	10	- повний, обґрунтований, залучені матеріали навчальних підручників та посібників, монографій, статистичних збірників та довідників, періодичних видань та мережі Internet (більше 25 джерел), етика посилань дотримана;  - неповний;  - недостатньо джерел / літератури, критичний аналіз недостатній;  - перелік наукових досліджень з теми поданий без відповідного аналізу (11-15 джерел), етика посилань дотримана частково;  - аналіз відсутній.	9–10  7–8  6  1–5  0

3.	Повнота, науковий рівень обґрунтування розробок і запропонованих рішень: рівень самостійності роботи; відповідність змісту назви, поставленій меті та завданням; адекватність методики дослідження заявленим завданням;	10	<ul style="list-style-type: none"> <li>- повно та обґрунтовано, критичні співставлення наявні та супроводжені коректними узагальненнями;</li> <li>- недостатньо повно та обґрунтовано, критичні співставлення наявні, але узагальнення некоректні</li> <li>- неповно, непослідовно,</li> </ul>	<p>9–10</p> <p>5–8</p> <p>4–0</p>
4.	Якість інтерпретації результатів дослідження, аргументованість висновків; наявність власних пропозицій і рекомендацій з предмета дослідження; дотримання правил академічної доброчесності.	10	<ul style="list-style-type: none"> <li>- необґрунтовано, критичні співставлення наявні, але узагальнення відсутні або некоректні;</li> <li>- незадовільно, критичні співставлення та узагальнення відсутні;</li> <li>- відсутня самостійність (списано) або не відповідає темі.</li> </ul>	<p>9–10</p> <p>5–8</p> <p>4–0</p>
5.	Практична цінність розробок і запропонованих рішень.	20	<ul style="list-style-type: none"> <li>- висока практична цінність;</li> <li>- практична цінність часткова;</li> <li>- окремі елементи мають практичну цінність;</li> <li>- практична цінність недостатньо доведена;</li> <li>- немає практичної цінності.</li> </ul>	<p>18–20</p> <p>15–17</p> <p>12–14</p> <p>1–11</p> <p>0</p>
6.	Відповідність курсової роботи встановленим в Україні вимогам до наукових робіт: <ul style="list-style-type: none"> <li>- грамотність, науковий стиль викладу;</li> <li>- відповідність структури, обсягу роботи вимогам, затвердженим кафедрою психології і педагогіки (згідно зі ступенем вищої освіти);</li> <li>- якість оформлення роботи, якість бібліографічного списку;</li> <li>- культура посилань на використані джерела і літературу.</li> </ul>	10	<ul style="list-style-type: none"> <li>- повна відповідність, висока якість;</li> <li>- недостатньо повна відповідність, достатня якість;</li> <li>- неповна відповідність, недостатня якість;</li> <li>- невідповідність, якість низька, багато мовних помилок;</li> <li>- якість оформлення незадовільна, робота подана з суттєвими порушеннями встановлених термінів.</li> </ul>	<p>9–10</p> <p>7–8</p> <p>6</p> <p>1–5</p> <p>0</p>

7.	Змістовність доповіді, презентації та відповідей на запитання членів екзаменаційної комісії та присутніх під час захисту	30	- критерії подано вище	
	Разом	100		

Результати захисту курсової роботи визначаються оцінками: «відмінно», «добре», «задовільно», «незадовільно» за національною шкалою оцінювання та відповідною кількістю балів за шкалою ЄКТС:

Таблиця 4.

Стандартизована система оцінювання результатів навчальної діяльності здобувачів вищої освіти

Рейтинговий бал за 100бальною шкалою	Оцінка за шкалою ЄКТС	Підсумкова оцінка за національною шкалою
90 – 100	A	Відмінно
82 – 89	B	Добре
75 – 81	C	
66 – 74	D	Задовільно
60 – 65	E	
0 – 59	F	Незадовільно

Рішення щодо оцінки курсової роботи оголошується в той самий день, після чого оцінка записується на титульному аркуші курсової роботи та ставиться в екзаменаційну відомість і залікову книжку студента.

## СПИСОК РЕКОМЕНДОВАНОЇ ЛІТЕРАТУРИ

1. Галян О.І., І.М. Галян. Експериментальна психологія. Київ : Академвидав, 2012. 400 с.
2. Важинський С. Е., Щербак Т. І. Методика та організація наукових досліджень: навч. посіб. Суми : СумДПУ імені А. С. Макаренка, 2016. 260 с.
3. ДСТУ 8302:2015. Інформація та документація. Бібліографічне посилання. Загальні положення та правила складання. Київ : ДП «УкрНДНЦ», 2017. 16 с.
4. Климчук В.О. Математичні методи у психології. Навчальний посібник для студентів психологічних спеціальностей Київ : Освіта України, 2009. 288 с.  
<http://surl.li/cteko>
5. Леміш Н. О., Палеха Ю. І. Основи науково-дослідної роботи. Київ: Вид-во «Ліра», 2017. 336 с.
6. Літнарівич Р.М. Основи математичної статистики у психології : Навчальний посібник. Ч.3. Рівне : МЕНУ, 2006. 49 с. <http://surl.li/ctekp>
7. Паніотто В. І. Статистичний аналіз соціологічних даних : [монографія] / В.І. Паніотто, В.С. Максименко, Н.М. Харченко ; Київ. міжнарод. ін-т соціології. Київ: КМ Академія, 2004. 270 с.
8. Максименко С., Носенко Є. Експериментальна психологія. Київ: Центр навчальної літератури, 2019. 360 с.
9. Мацько Л.І., Кравець Л.В. Культура української фахової мови. Київ: ВЦ «Академія», 2007. 360 с.
10. Положення про академічну доброчесність здобувачів вищої освіти Київського національного лінгвістичного університету (перший (бакалаврський) і другий (магістерський) рівні вищої освіти; денна і заочна форми здобуття освіти). URL: <http://surl.li/demgn>
11. Семенов О.М. Культура наукової української мови. Київ : Академія, 2010. 213 с.

# ДОДАТКИ

## Додаток А

### ВІДГУК

на курсову роботу студента (ки) групи \_\_\_\_\_

№ з/п	Критерії	Макс. кількість балів	Зміст критеріїв оцінювання	оцінка в балах
1.	Якість наукового апарату дослідження (актуальність теми, її відповідність сучасним вимогам, об'єкт, предмет, мета, завдання, методи дослідження, відповідність темі дослідження, науковість, правильність логічність викладу	10	<ul style="list-style-type: none"><li>- Відповідає повністю</li><li>- Відповідає неповністю</li><li>- Відповідає недостатньо повно</li><li>- Відповідність відсутня</li><li>- Науковий апарат не визначений</li></ul>	9-10 7-8 6 1-5 0
2	Аналіз джерел і літератури з теми дослідження, критичне їх осмислення	10	<ul style="list-style-type: none"><li>- Повний, обґрунтований</li><li>- Неповний</li><li>- Недостатньо джерел / літератури, критичний аналіз недостатній</li><li>- Перелік наукових досліджень з теми поданий без відповідного аналізу</li><li>- Аналіз відсутній</li></ul>	9-10 7-8 6 1-5 0
3	Повнота, науковий рівень обґрунтування розробок і запропонованих рішень: рівень самостійності роботи; відповідність змісту назви, поставленій меті та завданням; адекватність методики дослідження заявленим завданням; якість інтерпретації результатів дослідження, аргументованість висновків; наявність власних пропозицій і рекомендацій з предмета дослідження	20	<ul style="list-style-type: none"><li>- Повно та обґрунтовано</li><li>- Недостатньо повно та обґрунтовано</li><li>- Неповно, непослідовно, необґрунтовано</li><li>- Незадовільно</li><li>- Відсутня самостійність (списано) або не відповідає темі</li></ul>	18-20 15-17 12-14 1-11 0
4	Практична цінність розробок і запропонованих рішень	20	<ul style="list-style-type: none"><li>- Висока практична цінність</li><li>- Практична цінність часткова</li><li>- Окремі елементи мають практичну цінність</li><li>- Практична цінність недостатньо доведена</li><li>- Немає практичної цінності</li></ul>	18-20 15-17 12-14 1-11 0
5	Відповідність курсової роботи встановленим в Україні вимогам до наукових робіт: грамотність, науковий стиль викладу; відповідність структури, обсягу роботи вимогам, затвердженим кафедрою психології і педагогіки (згідно зі ступенем вищої освіти «спеціаліст»); якість оформлення роботи, якість бібліографічного списку; культура посилань на використані джерела і літературу	10	<ul style="list-style-type: none"><li>- Повна відповідність, висока якість.</li><li>- Недостатньо повна відповідність, достатня якість</li><li>- Неповна відповідність, недостатня якість</li><li>- Невідповідність, низька якість, багато мовних помилок</li><li>- Якість оформлення незадовільна, робота подана з суттєвими порушеннями встановлених термінів</li></ul>	9-10 7-8 6 1-5 6



6	Змістовність доповіді, презентації та відповідей на запитання членів екзаменаційної комісії та присутніх під час захисту	30	<ul style="list-style-type: none"> <li>- Повні, послідовні, логічні, презентація здійснена з використанням мультимедіа</li> <li>- Недостатньо повні, послідовні, логічні</li> <li>- Непослідовно та нелогічно побудована доповідь, недостатньо повні й глибокі відповіді на запитання</li> <li>- Доповідь поверхнева, неповна, неповні або незадовільні відповіді на запитання членів екзаменаційної комісії</li> <li>- Знання з теми дослідження незадовільні, відповіді на запитання членів екзаменаційної комісії відсутні</li> </ul>	<p>27-30</p> <p>23-26 18-22</p> <p>1-17</p> <p>0</p>
разом		100		

Зауваження до роботи: \_\_\_\_\_

\_\_\_\_\_

Питання \_\_\_\_\_

\_\_\_\_\_

Робота рекомендована до захисту так \_\_\_\_\_ ні \_\_\_\_\_ з оцінкою \_\_\_\_\_

Науковий керівник \_\_\_\_\_

Додаток Б  
ЗРАЗОК ОФОРМЛЕННЯ ТИТУЛЬНОЇ СТОРІНКИ КУРСОВИХ РОБІТ

МІСТЕРСТВО ОСВІТИ І НАУКИ УКРАЇНИ  
Київський національний лінгвістичний університет  
Кафедра психології і туризму

КУРСОВА РОБОТА з

на тему: «\_\_\_\_\_»

Студента \_\_\_\_\_ курсу групи \_\_\_\_\_  
факультету туризму, бізнесу і  
психології  
Спеціальності 053 Психологія

Науковий керівник: доцент  
кафедри психології і туризму

Національна шкала: \_\_\_\_\_

Кількість балів: \_\_\_\_\_ Оцінка ЄКТС: \_\_\_\_\_

Члени комісії:

\_\_\_\_\_

(прізвище та ініціали)

\_\_\_\_\_

(підпис)

\_\_\_\_\_

(прізвище та ініціали)

\_\_\_\_\_

(підпис)

\_\_\_\_\_

(прізвище та ініціали)

\_\_\_\_\_

(підпис)

КИЇВ – 2022

## Додаток В

ПРИКЛАДИ  
ОФОРМЛЕННЯ БІБЛІОГРАФІЧНОГО ОПИСУ  
У СПИСКУ ВИКОРИСТАНИХ ДЖЕРЕЛ У ДИСЕРТАЦІЇ  
з урахуванням Національного стандарту України ДСТУ 8302:2015 9  
(автор [Радейко Роман](#))

Характеристика джерела	Приклад оформлення
Книги: Один автор	<ol style="list-style-type: none"> <li>1. Бичківський О.О. Міжнародне приватне право: конспект лекцій. Запоріжжя : ЗНУ, 2015. 82 с.</li> <li>2. Бондаренко В. Г. Немеркнуча слава новітніх запорожців: історія Українського Вільного козацтва на Запоріжжі (1917-1920 рр.). Запоріжжя, 2017. 113 с.</li> <li>3. Верлос Н. В. Конституційне право зарубіжних країн : курс лекцій. Запоріжжя : ЗНУ, 2017. 145 с.</li> <li>4. Горбунова А. В. Управління економічною захищеністю підприємства: теорія і методологія : монографія. Запоріжжя : ЗНУ, 2017. 240 с.</li> </ol>
Два автори	<ol style="list-style-type: none"> <li>5. Аванесова Н. Е., Марченко О. В. Стратегічне управління підприємством та сучасним містом: теоретико-методичні засади : монографія. Харків : Щедра садиба плюс, 2015. 196 с.</li> <li>6. Батракова Т. І., Калюжна Ю. В. Банківські операції : навч. посіб. Запоріжжя : ЗНУ, 2017. 130 с.</li> <li>7. Білобровко Т. І., Кожуховська Л. П. Філософія науки й управління освітою : навч.-метод. посіб. Переяслав-Хмельницький, 2015. 166 с.</li> <li>8. Богма О. С., Кисильова І. Ю. Фінанси : конспект лекцій. Запоріжжя : ЗНУ, 2016. 102 с.</li> </ol>
Три автори	<ol style="list-style-type: none"> <li>9. Аніловська Г. Я., Марушко Н. С., Стоколоса Т. М. Інформаційні системи і технології у фінансах : навч. посіб. Львів : Магнолія 2006, 2015. 312 с.</li> <li>10. Городовенко В. В., Макаренков О. Л., Сантос М. О. Судові та правоохоронні органи України : навч. посіб. Запоріжжя : ЗНУ, 2016. 206 с.</li> <li>11. Кузнецов М. А., Фоменко К. І., Кузнецов О. І. Психічні стани студентів у процесі навчально-пізнавальної діяльності : монографія. Харків : ХНПУ, 2015. 338 с.</li> <li>12. Якобчук В. П., Богоявленська Ю. В., Тищенко С. В. Історія економіки та економічної думки : навч. посіб. Київ : ЦУЛ, 2015. 476 с.</li> </ol>

Чотири і більше авторів	<p>13. Науково-практичний коментар Кримінального кодексу України : станом на 10 жовт. 2016 р. / К. І. Беліков та ін. ; за заг. ред. О. М. Литвинова. Київ : ЦУЛ, 2016. 528 с.</p> <p>14. Бікулов Д. Т, Чкан А. С., Олійник О. М., Маркова С. В. Менеджмент : навч. посіб. Запоріжжя : ЗНУ, 2017. 360 с.</p> <p>15. Операційне числення : навч. посіб. / С. М. Гребенюк та ін. Запоріжжя : ЗНУ, 2015. 88 с.</p> <p>16. Основи охорони праці : підручник / О. І. Запорожець та ін. 2-ге вид. Київ : ЦУЛ, 2016. 264 с.</p> <p>17. Клименко М. І., Панасенко Є. В., Стреляєв Ю. М., Ткаченко І. Г. Варіаційне числення та методи оптимізації : навч. посіб. Запоріжжя : ЗНУ, 2015. 84 с.</p>
Автор(и) та редактор(и)/упорядники	<p>18. Березенко В. В. PR як сфера наукового знання : монографія / за заг. наук. ред. В. М. Манакіна. Запоріжжя : ЗНУ, 2015. 362 с.</p> <p>19. Бутко М. П., Неживенко А. П., Пепа Т. В. Економічна психологія : навч. посіб. / за ред. М. П. Бутко. Київ : ЦУЛ, 2016. 232 с.</p> <p>20. Дахно І. І., Алієва-Барановська В.М. Право інтелектуальної власності : навч. посіб. / за ред. І. І. Дахна. Київ : ЦУЛ, 2015. 560 с.</p>
Без автора	<p>21. Криміналістика : конспект лекцій / за заг. ред. В. І. Галана ; уклад. Ж. В. Удовенко. Київ : ЦУЛ, 2016. 320 с.</p> <p>22. Миротворення в умовах гібридної війни в Україні : монографія / за ред. М. А. Лепського. Запоріжжя : КСК-Альянс, 2017. 172 с.</p> <p>23. Науково-практичний коментар Бюджетного кодексу України / за заг. ред. Т. А. Латковської. Київ : ЦУЛ, 2017. 176 с.</p> <p>24. Службове право: витоки, сучасність та перспективи розвитку / за ред.: Т. О. Коломоєць, В. К. Колпакова. Запоріжжя, 2017. 328 с.</p> <p>25. Сучасне суспільство: філософсько-правове дослідження актуальних проблем : монографія / за ред. О. Г. Данильяна. Харків : Право, 2016. 488 с.</p> <p>26. Адміністративно-правова освіта у персоналіях : довід. / за заг. ред.: Т. О. Коломоєць, В. К. Колпакова. Київ : Ін Юре, 2015. 352 с.</p> <p>27. Підготовка докторів філософії (PhD) в умовах реформування вищої освіти : матеріали Всеукр. наук.-практ. конф., м. Запоріжжя, 56 жовт. 2017 р. Запоріжжя : ЗНУ, 2017. 216 с.</p> <p>28. Країни пострадянського простору: виклики модернізації : зб. наук. пр. / редкол.: П. М. Рудяков (відп. ред.) та ін. Київ : Ін-т всесвітньої історії НАН України, 2016. 306 с.</p> <p>29. Антологія української літературно-критичної думки першої половини ХХ століття / упоряд. В. Агеєва. Київ : Смолоскип, 2016. 904 с.</p>

Багатотомні видання	<p>30. Енциклопедія Сучасної України / редкол.: І. М. Дзюба та ін. Київ : САМ, 2016. Т. 17. 712 с.</p> <p>31. Лодий П. Д. Сочинения : в 2 т. / ред. изд.: Н. Г. Мозговая, А. Г. Волков ; авт. вступ. ст. А. В. Синицына. Киев ; Мелитополь : НПУ им. М. Драгоманова ; МГПУ им. Б. Хмельницького, 2015. Т. 1. 306 с.</p> <p>32. Новицкий О. М. Сочинения : в 4 т. / ред. изд.: Н. Г. Мозговая, А. Г. Волков ; авт. вступ. ст. Н. Г. Мозговая. Киев ; Мелитополь: НПУ им. М. Драгоманова ; МГПУ им. Б. Хмельницького, 2017. Т. 1. 382 с.</p>
Автореферати дисертацій	<p>33. Бондар О. Г. Земля як об'єкт права власності за земельним законодавством України : автореф. дис. ... канд. юрид. наук : 12.00.06. Київ, 2005. 20 с.</p> <p>34. Гнатенко Н. Г. Групи інтересів у Верховній Раді України: сутність і роль у формуванні державної політики : автореф. дис. ... канд. політ. наук : 23.00.02. Київ, 2017. 20 с.</p> <p>35. Кулініч О. О. Право людини і громадянина на освіту в Україні та конституційно-правовий механізм його реалізації : автореф. дис. ... канд. юрид. наук : 12.00.02. Маріуполь, 2015. 20 с.</p>
Дисертації	<p>36. Авдєєва О. С. Міжконфесійні відносини у Північному Приазов'ї (кінець XVIII - початок XX ст.) : дис. ... канд. іст. наук : 07.00.01 / Запорізький національний університет. Запоріжжя, 2016. 301 с.</p> <p>37. Левчук С. А. Матриці Гріна рівнянь і систем еліптичного типу для дослідження статичного деформування складених тіл : дис. ... канд. фіз.мат. наук : 01.02.04. Запоріжжя, 2002. 150 с.</p> <p>38. Вініченко О. М. Система динамічного контролю соціально-економічного розвитку промислового підприємства : дис. ... д-ра екон. наук : 08.00.04. Дніпро, 2017. 424 с.</p>
Законодавчі та нормативні документи	<p>39. Конституція України : офіц. текст. Київ : КМ, 2013. 96 с.</p> <p>40. Про освіту : Закон України від 05.09.2017 р. № 2145-VIII. Голос України. 2017. 27 верес. (№ 178-179). С. 10–22.</p> <p>41. Повітряний кодекс України : Закон України від 19.05.2011 р. № 3393VI. Відомості Верховної Ради України. 2011. № 48-49. Ст. 536</p> <p>42. Про вищу освіту : Закон України від 01.07.2014 р. № 1556-VII. Дата оновлення: 28.09.2017. URL: <a href="http://zakon2.rada.gov.ua/laws/show/1556-18">http://zakon2.rada.gov.ua/laws/show/1556-18</a></p>
Каталоги	<p>43. Горницкая И. П. Каталог растений для работ по фитодизайну / Донец. ботан. сад НАН Украины. Донецк : Лебедь, 2005. 228 с.</p> <p>44. Історико-правова спадщина України : кат. вист. / Харків. держ. наук. б-ка ім. В. Г. Короленка; уклад.: Л. І. Романова, О. В. Земляніщина. Харків, 1996. 64 с.</p> <p>45. Пам'ятки історії та мистецтва Львівської області : кат.-довід. / авт.упоряд.: М. Зобків та ін. ; Упр. культури Львів. облдержадмін., Львів. іст. музей. Львів : Новий час, 2003. 160 с.</p>

Бібліографічні показники	<p>46. Боротьба з корупцією: нагальна проблема сучасності : бібліогр. показч. Вип. 2 / уклад.: О. В. Левчук, відп. за вип. Н. М. Чала ; Запорізький національний університет. Запоріжжя : ЗНУ, 2017. 60 с.</p> <p>47. Микола Лукаш : біобібліогр. показч. / уклад. В. Савчин. Львів : Вид. центр ЛНУ ім. І. Франка, 2003. 356 с. (Українська біобібліографія ; ч. 10). 3. Чернівецький національний університет імені Юрія Федьковича в незалежній Україні : бібліогр. показч. / уклад.: Н. М. Загородна та ін.; наук. ред. Т. В. Марусик; відп. за вип. М. Б. Зушман. Чернівці : Чернівецький національний університет, 2015. 512 с. (До 140-річчя від дня заснування).</p> <p>48. Лисодєд О. В. Бібліографічний довідник з кримінології (1992-2002) / ред. О. Г. Кальман. Харків : Одісей, 2003. 128 с.</p> <p>49. Яценко О. М., Любовець Н. І. Українські персональні бібліографічні показники (1856-2013). Київ : Національна бібліотека України ім. В. І. Вернадського, 2015. 472 с. (Джерела української біографістики ; вип. 3).</p>
Частина видання: ни́ги	<p>50. Баймуратов М. А. Имплементация норм международного права и роль Конституционного Суда Украины в толковании международных договоров / М. А. Баймуратов. Михайло Баймуратов: право як буття вченого : зб. наук. пр. до 55-річчя проф. М. О. Баймуратова / упоряд. та відп. ред. Ю. О. Волошин. К., 2009. С. 477–493.</p> <p>51. Гетьман А. П. Екологічна політика держави: конституційно-правовий аспект. Тридцять лет с экологическим правом : избранные труды. Харьков, 2013. С. 205–212.</p> <p>52. Коломоєць Т. О. Адміністративна деліктологія та адміністративна деліктність. Адміністративне право України : підручник / за заг. ред. Т. О. Коломоєць. Київ, 2009. С. 195–197.</p> <p>53. Алексєєв В. М. Правовий статус людини та його реалізація у взаємовідносинах держави та суспільства в державному управлінні в Україні. Теоретичні засади взаємовідносин держави та суспільства в управлінні : монографія. Чернівці, 2012. С. 151–169.</p>
Частина видання: матеріалів конференцій (тези, доповіді)	<p>54. Антонович М. Жертви геноцидів першої половини ХХ століття: порівняльно-правовий аналіз. Голодомор 1932-1933 років: втрати української нації : матеріали міжнар. наук.-практ. конф., м. Київ, 4 жовт. 2016 р. Київ, 2017. С. 133–136.</p> <p>55. Анциперова І. І. Історико-правовий аспект акту про бюджет. Дослідження проблем права в Україні очима молодих вчених : тези доп. всеукр. наук.-практ. конф. (м. Запоріжжя, 24 квіт. 2014 р.). Запоріжжя, 2014. С. 134–137.</p> <p>56. Кононенко Н. Методология толерантности в системе общественных отношений. Формирование толерантного сознания в обществе : материалы VII междунар. антитеррорист. форума (Братислава, 18 нояб. 2010 г.). Киев, 2011. С. 145–150.</p> <p>57. Микитів Г. В., Кондратенко Ю. Позатекстові елементи як засіб формування медіакультури читачів науково-популярних журналів. Актуальні проблеми медіаосвіти в Україні та світі : зб. тез доп. міжнар. наук.-практ. конф., м. Запоріжжя, 3-4 берез. 2016 р. Запоріжжя, 2016. С. 50–53.</p>

<p>Частина видання: довідкового видання</p>	<p>58. Кучеренко І. М. Право державної власності. Великий енциклопедичний юридичний словник / ред. Ю. С. Шемшученко. Київ, 2007. С. 673.</p> <p>59. Пирожкова Ю. В. Благодійна організація. Адміністративне право України : словник термінів / за ред.: Т. О. Коломоєць, В. К. Колпакова. Київ, 2014. С. 54–55.</p> <p>60. Сірий М. І. Судова влада. Юридична енциклопедія. Київ, 2003. Т. 5. С. 699.</p>
<p>Частина видання: продовжуваного видання</p>	<p>61. Коломоєць Т. О. Оцінні поняття в адміністративному законодавстві України: реалії та перспективи формулювання їх застосування. Вісник Запорізького національного університету. Юридичні науки. Запоріжжя, 2017. № 1. С. 36–46.</p> <p>62. Левчук С. А., Хмельницький А. А. Дослідження статичного деформування складених циліндричних оболонок за допомогою матриць типу Гріна. Вісник Запорізького національного університету. Фізикоматематичні науки. Запоріжжя, 2015. № 3. С. 153–159.</p> <p>63. Левчук С. А., Рак Л. О., Хмельницький А. А. Моделювання статичного деформування складеної конструкції з двох пластин за допомогою матриць типу Гріна. Проблеми обчислювальної механіки і міцності конструкцій. Дніпропетровськ, 2012. Вип. 19. С. 212–218.</p>
<p>Частина видання: періодичного видання (журналу, газети)</p>	<p>64. Кулініч О. О. Право на освіту в системі конституційних прав людини і громадянина та його гарантії. Часопис Київського університету права. 2007. № 4. С. 88–92.</p> <p>65. Коваль Л. Плюси і мінуси дистанційної роботи. Урядовий кур'єр. 2017. 1 листоп. (№ 205). С. 5.</p> <p>66. Біленчук П., Обіход Т. Небезпеки ядерної злочинності: аналіз вітчизняного і міжнародного законодавства. Юридичний вісник України. 2017. 20-26 жовт. (№ 42). С. 14–15.</p> <p>67. Bletskan D. I., Glukhov K. E., Frolova V. V. Electronic structure of 2HSnSe<sub>2</sub>: ab initio modeling and comparison with experiment. Semiconductor Physics Quantum Electronics &amp; Optoelectronics. 2016. Vol. 19, No 1. P. 98–108.</p>
<p>Електронні ресурси</p>	<p>68. Влада очима історії : фотовиставка. URL: <a href="http://www.kmu.gov.ua/control/uk/photogallery/gallery?galleryId=15725757&amp;">http://www.kmu.gov.ua/control/uk/photogallery/gallery?galleryId=15725757&amp;</a> (дата звернення: 15.11.2017).</p> <p>69. Шарая А. А. Принципи державної служби за законодавством України. Юридичний науковий електронний журнал. 2017. № 5. С. 115–118. URL: <a href="http://sej.org.ua/5_2017/32.pdf">http://sej.org.ua/5_2017/32.pdf</a>. (дата звернення: 15.11.2017)</p> <p>70. Яцків Я. С., Маліцький Б. А., Бублик С. Г. Трансформація наукової системи України протягом 90-х років ХХ століття: період переходу до ринку. Наука та інновації. 2016. Т. 12, № 6. С. 6–14. DOI: <a href="https://doi.org/10.15407/scin12.06.006">https://doi.org/10.15407/scin12.06.006</a>.</p>