

МІНІСТЕРСТВО ОСВІТИ І НАУКИ УКРАЇНИ

КИЇВСЬКИЙ НАЦІОНАЛЬНИЙ ЛІНГВІСТИЧНИЙ УНІВЕРСИТЕТ

Факультет туризму, бізнесу і психології
Кафедра психології і туризму

**ВИМОГИ ДО НАПИСАННЯ І ЗАХИСТУ
КВАЛІФІКАЦІЙНОЇ РОБОТИ
БАКАЛАВРА З ПСИХОЛОГІЇ**

для здобувачів вищої освіти
з освітньо-професійної програми
Практична психологія
спеціальності 053 Психологія

Ступінь вищої освіти: бакалавр

Форма здобуття освіти: денна

Київ – 2022

Вимоги до написання і захисту кваліфікаційної роботи бакалавра з психології для здобувачів вищої освіти з освітньої програми Практична психологія, спеціальності 053 Психологія. Ступінь вищої освіти: бакалавр. Форма здобуття освіти: денна / Укладачі: О. Ф. Бондаренко, Н. О. Кучеровська, С. Л. Федько. Київ: Вид. центр КНЛУ, 2022. 32 с.

Укладачі: **Олександр БОНДАРЕНКО** – завідувач кафедри психології і туризму, доктор психологічних наук, професор;
Наталія КУЧЕРОВСЬКА – доцент кафедри психології і туризму, кандидат психологічних наук, доцент;
Світлана ФЕДЬКО – доцент кафедри психології і туризму, кандидат психологічних наук.

Рецензенти:

Олег КОКУН

– доктор психологічних наук, професор,
член-кореспондент НАПН України,
заступник директора Інституту психології
НАПН України
ім. Г. С. Костюка

Валентина КИРИЛЕНКО

– доцент кафедри психології і туризму
КНЛУ, кандидат психологічних наук,
доцент

Затверджено на засіданні кафедри психології і туризму

Протокол № 3

від «04» жовтня 2022 року

Завідувач кафедри психології
і туризму



Олександр БОНДАРЕНКО

Затверджено на засіданні вченої ради факультету туризму, бізнесу і психології

Протокол № 1

від «14» жовтня 2022 року

Голова вченої ради факультету



Ганна КУЧЕРЯВА

Затверджено на засіданні вченої ради Київського національного лінгвістичного університету 08.11.2022, протокол № 5

ЗМІСТ

ВСТУП	4
1. ЗАГАЛЬНІ ВИМОГИ ДО КВАЛІФІКАЦІЙНОЇ РОБОТИ БАКАЛАВРА	5
2. ОСНОВНІ ЕТАПИ ПІДГОТОВКИ І ЗАХИСТУ КВАЛІФІКАЦІЙНОЇ РОБОТИ БАКАЛАВРА	8
3. КЕРІВНИЦТВО ПІДГОТОВКОЮ КВАЛІФІКАЦІЙНОЇ РОБОТИ БАКАЛАВРА	10
4. СТРУКТУРА ТА ЗМІСТ КВАЛІФІКАЦІЙНОЇ РОБОТИ БАКАЛАВРА	11
4.1. Загальні вимоги до структури і тексту кваліфікаційної роботи	11
4.2. Титульний аркуш кваліфікаційної роботи	12
4.3. Зміст кваліфікаційної роботи	12
4.4. Вступ	12
4.5. Основна частина	13
4.6. Висновки	15
4.7. Резюме / Resume	15
4.8. Список використаних джерел	15
4.9. Додатки	16
5. ОФОРМЛЕННЯ КВАЛІФІКАЦІЙНОЇ РОБОТИ БАКАЛАВРА	17
5.1. Загальні вимоги	17
5.2. Нумерація сторінок	18
5.3. Нумерація розділів та підрозділів	18
5.4. Ілюстрації	19
5.5. Таблиці	19
5.6. Переліки	19
5.7. Посилання	20
5.8. Список використаних джерел	20
5.9. Додатки	20
6. ПОРЯДОК ЗАХИСТУ ТА КРИТЕРІЇ ОЦІНЮВАННЯ КВАЛІФІКАЦІЙНОЇ РОБОТИ БАКАЛАВРА	22
Додаток А	28
Додаток Б	29
Додаток В	30
Додаток Г	31
Додаток Д	32

ВСТУП

Відповідно до стандарту вищої освіти за спеціальністю 053 Психологія галузі знань 05 Соціальні та поведінкові науки для першого (бакалаврського) рівня вищої освіти та навчального плану Київського національного лінгвістичного університету написання та захист кваліфікаційної роботи бакалавра є завершальним етапом у підготовці фахівців з освітньої програми Практична психологія спеціальності 053 Психологія.

Кваліфікаційна робота бакалавра з психології – це самостійно виконана робота здобувача вищої освіти, яка свідчить про вміння автора працювати з літературними та іншими джерелами інформації, аналізувати й узагальнювати фактичний матеріал, робити висновки, використовуючи теоретичні знання і практичні навички, отримані під час засвоєння освітньо-професійної програми, має елементи наукового дослідження. Вона є підсумком теоретичної та практичної підготовки бакалаврів з освітньо-професійної програми Практична психологія спеціальності 053 Психологія.

Написання кваліфікаційної роботи бакалавра з психології передбачає збір, систематизацію та самостійний аналіз здобувачами вищої освіти інформації про особливості розвитку психологічної науки у сучасному світі, специфіку вирішення питань пов'язаних з практичною психологією. Виконання кваліфікаційної роботи бакалавра з психології сприяє закріпленню теоретичних і практичних знань зі спеціальності, оволодінню методикою вирішення питань і проблем сучасної психології та її галузей.

Під час розробки завдання на кваліфікаційну роботу бакалавра з психології слід враховувати актуальність розв'язання теоретичних проблем для сучасної психологічної науки, а також професійні вимоги до освітньо-кваліфікаційних рівнів, практичну цінність результатів дослідження.

Написання та захист кваліфікаційної роботи бакалавра з психології є важливою формою перевірки якості знань, умінь та навичок фахівця, який отримує кваліфікацію бакалавра з психології.

Методичні вказівки, що містяться у цих вимогах до кваліфікаційних робіт бакалаврів з психології, покликані надати допомогу здобувачам вищої освіти першого (бакалаврського) рівня при написанні кваліфікаційних робіт. Вони формулюють єдині вимоги до вибору теми, послідовності етапів виконання, змісту окремих розділів, оформлення роботи, визначають порядок захисту і критерії оцінювання.

1. ЗАГАЛЬНІ ВИМОГИ ДО КВАЛІФІКАЦІЙНОЇ РОБОТИ БАКАЛАВРА З ПСИХОЛОГІЇ

Кваліфікаційна робота бакалавра з психології є результатом особистої самостійної роботи здобувача вищої освіти і виступає свідченням здобутого ним рівня інтегральної, загальних і фахових компетентностей. Її написання передбачає поглиблене вивчення теоретичного матеріалу з певної проблеми, застосування сучасних методів дослідження для розв'язання конкретного наукового завдання, формулювання висновків та пропозицій стосовно виявлених проблем.

Метою написання й захисту кваліфікаційної роботи бакалавра з психології є систематизація, закріплення та розширення одержаних у процесі навчання теоретичних знань шляхом розв'язання актуальної проблеми сучасної психології, їхнє застосування для вирішення конкретного наукового завдання, а також розвиток практичних навичок та формування умінь проводити самостійні дослідження відповідно до конкретної теми роботи.

Завдання написання кваліфікаційної роботи бакалавра з психології:

- вибір теми кваліфікаційної роботи та обґрунтування її актуальності, формулювання конкретної проблеми, що не знайшла достатнього висвітлення у науковій літературі;

- збір статистичних даних та практичних матеріалів з обраної теми дослідження;

- аналіз стану обраної проблеми та визначення шляхів її вирішення;

- формулювання рекомендацій, пропозицій і висновків за результатами проведеного дослідження.

Завдання кваліфікаційної роботи бакалавра з психології полягають у перевірці й оцінці сформованих у випускників компетентностей, а саме:

інтегральної компетентності:

- здатність розв'язувати спеціалізовані задачі та практичні проблеми у сфері психології, що передбачають розуміння предметної області професійної діяльності, спеціальні навички використання інформаційних і комунікаційних технологій, а також здатність приймати обґрунтовані професійні рішення в межах професійних компетенцій;

загальних компетентностей:

ЗК2. Знання та розуміння предметної області та розуміння професійної діяльності.

ЗК3. Навички використання інформаційних і комунікаційних технологій.

ЗК6. Здатність приймати обґрунтовані рішення.

ЗК7. Здатність генерувати нові ідеї (креативність).

ЗК11. Здатність зберігати та примножувати моральні, культурні, наукові цінності і досягнення суспільства на основі розуміння історії та закономірностей розвитку предметної області, її місця у загальній системі знань про природу і суспільство та у розвитку суспільства, техніки і технологій, використовувати різні види та форми рухової активності для активного відпочинку та ведення здорового способу життя.

ЗК 12. Здатність глибоко розуміти вітчизняні культурні традиції та їх вплив на психічну діяльність і повсякденну поведінку.

ЗК 13. Глибоке розуміння етичних норм діяльності та гуманістичних цінностей людства;

фахових компетентностей:

ФК1. Здатність оперувати категоріально-понятійним апаратом психології.

ФК 2. Здатність до ретроспективного аналізу вітчизняного та зарубіжного досвіду розуміння природи виникнення, функціонування та розвитку психічних явищ.

ФК4. Здатність самостійно збирати та критично опрацьовувати, аналізувати та узагальнювати психологічну інформацію з різних джерел.

ФК5. Здатність використовувати валідний і надійний психодіагностичний інструментарій.

ФК6. Здатність самостійно планувати, організовувати та здійснювати психологічне дослідження.

ФК7. Здатність аналізувати та систематизувати одержані результати, формулювати аргументовані висновки та рекомендації.

ФК14. Уміти враховувати кроскультурні, ментальні та релігійні особливості досліджуваних та клієнтів, а також специфіку семантичної організації їх свідомості, мислення, мови і мовлення.

Враховуючи, що робота бакалавра, з одного боку, має навчальний характер, а з іншого – є кваліфікаційною та містить елементи наукового дослідження, до неї пред'являються наступні **загальні вимоги**:

- робота бакалавра повинна ґрунтуватися на проблемній тематиці, відображати систему теоретичних і практичних знань, отриманих студентом під час навчання;

- теоретико-методичні питання, розглянуті в роботі, повинні бути тісно пов'язаними з її аналітичною частиною; в аналітичній (практичній) частині роботи повинен бути представлений аналіз фактичного матеріалу та статистичних даних за досліджуваною темою. Ця частина роботи повинна містити таблиці, графіки, діаграми, картосхеми, які розкривають позитивні та негативні сторони досліджуваної сфери;

- пропозиції, рекомендації та висновки повинні бути аргументованими, науково обґрунтованими та мати наукову та практичну цінність;

- робота повинна бути виконана у науковому стилі мовлення, оформлена відповідно до вимог;

- апробація результатів дослідження, проведеного в рамках кваліфікаційної роботи бакалавра, здійснюється шляхом опублікування окремих її положень у наукових та навчально-наукових виданнях, оприлюднення на наукових конференціях, впровадження розроблених рекомендацій в практичну діяльність тощо. Апробація результатів дослідження є бажаною, але не обов'язковою.

В результаті підготовки кваліфікаційної роботи бакалавра з психології

здобувачі вищої освіти повинні **знати**: базові поняття і теорії психології, основні закономірності психічного життя людини; методи психологічного дослідження; основні проблеми сучасної психологічної науки; особливості чуттєвого та раціонального пізнання; динаміку психічних процесів.

Вміти: переходити від теоретичного до емпіричного рівнів дослідження і навпаки; самостійно виділити проблему та сформулювати відповідно до неї предмет, об'єкт наукового дослідження та емпіричну і статистичну гіпотези; самостійно організувати дослідження; володіти основними методами та методичними прийомами емпіричного психологічного дослідження; володіти основними методами математично-статистичної обробки отриманих даних; володіти основними прийомами інтерпретації, узагальнення та представлення результатів дослідження; розрізняти методологічні, теоретичні, методичні та процедурні засади наукового психологічного дослідження.

Програмні результати навчання, які перевіряються у ході написання та захисту кваліфікаційної роботи бакалавра:

ПРН 1. Аналізувати та пояснювати психічні явища, ідентифікувати психологічні проблеми та пропонувати шляхи їх розв'язання.

ПРН 2. Розуміти закономірності та особливості розвитку і функціонування психічних явищ в контексті професійних завдань.

ПРН 3. Здійснювати пошук інформації з різних джерел, у т.ч. з використанням інформаційно-комунікаційних технологій, для вирішення професійних завдань.

ПРН 4. Обґрунтовувати власну позицію, робити самостійні висновки за результатами власних досліджень і аналізу літературних джерел.

ПРН 5. Обирати та застосовувати валідний і надійний психодіагностичний інструментарій (тести, опитувальники, проєктивні методики тощо) психологічного дослідження та технології психологічної допомоги.

ПРН 6. Формулювати мету, завдання дослідження, володіти навичками збору первинного матеріалу, дотримуватися процедури дослідження.

ПРН 7. Рефлексувати та критично оцінювати достовірність одержаних результатів психологічного дослідження, формулювати аргументовані висновки.

ПРН 8. Презентувати результати власних досліджень усно / письмово для фахівців і нефахівців.

ПРН10. Формулювати думку логічно, доступно, дискутувати, обстоювати власну позицію, модифікувати висловлювання відповідно до культуральних особливостей співрозмовника.

ПРН 22. Реалізовувати базові етапи та процедури психологічної експертизи.

Кваліфікаційна робота бакалавра з психології **не повинна містити ознак академічного плагіату або компіляції**.

Плагіатом вважається: дослівне відтворення тексту, зокрема шляхом перекладу, з книг, статей, інтернет-ресурсів чи інших джерел без належного оформлення цитування; парафраза – переказ своїми словами тексту іншого автора, суть якого полягає в заміні слів і знаків без посилання на джерело; компіляція – створення значного масиву тексту шляхом копіювання з різних

джерел без унесення в нього змін і посилань на авторів; унесення незначних правок у скопійований матеріал (переформулювання речень, заміна порядку слів в них тощо) без належного цитування.

Всі кваліфікаційні роботи бакалаврів з психології **обов'язково** перевіряються на академічний плагіат за допомогою інформаційної системи Unicheck. Рівень оригінальності кваліфікаційних робіт бакалаврів, необхідний для допуску цих робіт до захисту, має бути **не менше 70%**.

Кожна робота перевіряється на академічний плагіат кафедрою психології і туризму **лише один раз у встановлені строки**. Студенти повинні подати остаточний текст кваліфікаційної роботи у паперовому та електронному виді та заяву, що засвідчує дозвіл на проведення перевірки роботи. У разі неподання одного з цих трьох документів у встановлені терміни студент рішенням кафедри не допускається до захисту кваліфікаційної роботи. На підставі рішення кафедри декан факультету подає ректорові письмове подання про відрахування такого здобувача вищої освіти з Університету за невиконання індивідуального навчального плану.

Результатом перевірки кваліфікаційної роботи бакалавра з психології на академічний плагіат є згенерований комп'ютерним програмним засобом звіт про оригінальність роботи, на підставі чого спеціальна комісія кафедри готує Довідку про результати перевірки на оригінальність тексту кваліфікаційної роботи в інформаційній системі Unicheck.

У разі, якщо рівень оригінальності кваліфікаційної роботи становить **менше 70%**, така робота рішенням кафедри **не допускається до захисту** в екзаменаційній комісії з атестації здобувачів вищої освіти. Не пізніше наступного робочого дня після перевірки науковий керівник повідомляє про це студента, а завідувач кафедри інформує про факт порушення академічної доброчесності декана факультету. На підставі рішення кафедри декан факультету подає ректорові письмове подання про відрахування такого здобувача вищої освіти з Університету за невиконання індивідуального навчального плану.

Здобувач вищої освіти, щодо якого ухвалено рішення про встановлення факту порушення академічної доброчесності, має право його оскаржити протягом трьох календарних днів з дня встановлення факту порушення в Апеляційній комісії факультету.

2. ОСНОВНІ ЕТАПИ ПІДГОТОВКИ І ЗАХИСТУ КВАЛІФІКАЦІЙНОЇ РОБОТИ БАКАЛАВРА

Підготовка і захист кваліфікаційної роботи бакалавра складається з послідовних етапів.

1 етап – вибір теми кваліфікаційної роботи бакалавра з урахуванням наукових інтересів та майбутньої професійної діяльності. Обрана тема роботи має бути в установленому порядку зареєстрована на кафедрі та затверджена наказом по Київському національному лінгвістичному університету.

Тематика кваліфікаційних робіт бакалаврів розробляється і затверджується кафедрою та пропонується здобувачам. За наявності мотивованого побажання студент може запропонувати власну тему кваліфікаційної роботи з обґрунтуванням доцільності її розробки.

Обравши тему, здобувач вищої освіти повинен написати заяву на ім'я завідувача кафедри з проханням закріпити за ним відповідну тему кваліфікаційної роботи та призначити наукового керівника (додаток А). Темі розподіляються на засіданні кафедри з урахуванням поданих заяв, закріплюється в протоколі засідання кафедри і затверджується наказом по Київському національному лінгвістичному університету. Зміна формулювання теми або її заміна іншою після затвердження може бути здійснена тільки за клопотанням наукового керівника і студента з вказівкою об'єктивних причин. Будь-яка зміна теми кваліфікаційної роботи повинна бути затверджена наказом по Київському національному лінгвістичному університету. В іншому випадку робота не допускається до захисту.

2 етап – попередній пошук і вивчення інформаційних та літературних джерел, збір статистичних даних, на підставі чого здобувач вищої освіти складає план роботи та погоджує його з науковим керівником.

3 етап – аналіз наукової літератури, інших інформаційних джерел, статистичних даних тощо.

4 етап – систематизація та узагальнення отриманих результатів, формулювання обґрунтованих та логічно послідовних висновків.

5 етап – оформлення рукопису відповідно до вимог, що пред'являються до кваліфікаційної роботи бакалавра.

6 етап – підготовка до захисту кваліфікаційної роботи, її попередній захист, рецензування.

Після представлення кваліфікаційної роботи проводиться її **попередній захист** згідно з графіком, затвердженим кафедрою. Попередній захист проводиться на відкритому засіданні кафедри і передбачає висвітлення здобувачами основних положень роботи у формі доповіді, покликаної розкрити суть, теоретичне і практичне значення проведеного дослідження.

У структурному плані у доповіді слід виділити три основні частини:

- розкриття актуальності теми роботи та висвітлення основних елементів Вступу (мета, завдання, об'єкт та предмет дослідження, методи дослідження, практична значущість роботи);
- характеристика загальної структури роботи, короткий опис кожного з розділів, рекомендації, що пропонуються здобувачем для вирішення поставлених завдань;
- висвітлення висновків кваліфікаційної роботи, які повинні чітко відповідати меті та поставленим завданням.

Дана структура доповіді рекомендується і для основного захисту кваліфікаційної роботи бакалавра перед екзаменаційною комісією з атестації здобувачів вищої освіти.

Доповідь повинна супроводжуватися **мультимедійною презентацією**, що ілюструватиме основні положення виступу, наглядно (у схемах, таблицях,

діаграмах, картосхемах тощо) демонструватиме найбільш важливі результати роботи.

За результатами попереднього захисту кафедра приймає рішення про допуск або недопуск здобувача вищої освіти до захисту кваліфікаційної роботи.

Завершальний етап – захист кваліфікаційної роботи бакалавра з психології на засіданні екзаменаційної комісії з атестації здобувачів вищої освіти. Захист проводиться у порядку і в терміни, затверджені ректором Київського національного лінгвістичного університету. Допуск до захисту здійснюється наказом по університету на підставі рішення кафедри. Тема кваліфікаційної роботи та оцінка, отримана здобувачем вищої освіти за результатами її захисту заносяться в залікову книжку, а потім у додаток до диплома.

3. КЕРІВНИЦТВО ПІДГОТОВКОЮ КВАЛІФІКАЦІЙНОЇ РОБОТИ БАКАЛАВРА З ПСИХОЛОГІЇ

На період підготовки кваліфікаційної роботи бакалавра *кафедра призначає наукового керівника кваліфікаційної роботи* із числа професорів, доцентів та найбільш кваліфікованих і досвідчених викладачів. Керівник кваліфікаційної роботи здійснює постійний контроль за роботою здобувача з підготовки кваліфікаційної роботи, а також за дотриманням графіку її написання.

До *основних функцій наукового керівника кваліфікаційної роботи* належать:

- консультування здобувача з питань вибору теми роботи, розробки її плану, підбору літературних джерел, науково-методичної та спеціальної інформації, вибору методів дослідження, розкриття змісту роботи і підготовки окремих розділів, підготовки роботи до захисту;
- систематичний контроль за ходом написання кваліфікаційної роботи;
- консультування з приводу оформлення і презентації роботи;
- оцінка якості виконання кваліфікаційної роботи відповідно до встановлених вимог з наданням письмового відгуку на неї;
- інформування кафедри про хід виконання здобувачем кваліфікаційної роботи і випадки недотримання графіка підготовки окремих розділів та роботи в цілому;
- участь у обговоренні кафедрою будь-яких питань щодо підготовки кваліфікаційних робіт і результатів їх захисту;
- участь у роботі комісії з попереднього захисту робіт.

Здобувачу слід періодично інформувати керівника кваліфікаційної роботи про хід її підготовки, консультуватися з проблемних питань, що виникли, обов'язково доводити до відома керівника про можливі відхилення від затвердженого графіка виконання роботи.

Здобувачу варто мати на увазі, що *науковий керівник не є ні співавтором, ні редактором кваліфікаційної роботи*, і тому не повинен виправляти всі наявні у кваліфікаційній роботі теоретичні, методичні, стилістичні та інші помилки. У ході виконання роботи керівник консулює студента, вказує на недоліки в аргументації, структурі і стилі викладення матеріалу, радить, як їх краще усунути. Здобувач повинен творчо сприймати рекомендації і зауваження керівника. За своїм розсудом він може врахувати їх або відхилити, оскільки *відповідальність за виконану роботу, достовірність використаних літературних джерел і статистичних даних, якість оформлення кваліфікаційної роботи повністю лежить на здобувачеві*.

Після одержання остаточного варіанта науковий керівник кваліфікаційної роботи готує письмовий відгук, у якому всебічно характеризує якість кваліфікаційної роботи, відзначає позитивні сторони, особливу увагу звертає на відзначені раніше недоліки, не усунуті студентом-випускником, мотивує можливість або недоцільність допуску кваліфікаційної роботи до захисту.

4. СТРУКТУРА ТА ЗМІСТ КВАЛІФІКАЦІЙНОЇ РОБОТИ БАКАЛАВРА З ПСИХОЛОГІЇ

4.1. Загальні вимоги до структури і тексту кваліфікаційної роботи

Кваліфікаційна робота виконується у вигляді спеціально підготовленого рукопису у твердій палітурці, який містить результати оригінального теоретико-прикладного дослідження, що характеризується певною логікою побудови, послідовністю і завершеністю.

Структура кваліфікаційної роботи має містити такі елементи у вказаній послідовності:

- титульний аркуш кваліфікаційної роботи;
- зміст;
- вступ;
- основна частина, що складається з трьох-чотирьох розділів, кожний з яких, у свою чергу, може вміщувати два-три підрозділи;
- висновки;
- список використаних джерел;
- додатки (за необхідності).

Загальні вимоги і рекомендації щодо тексту кваліфікаційної роботи:

1. Виклад і структура роботи повинні бути підпорядковані єдиній логіці реалізації мети і завдань, сформульованих у Вступі. У тексті не повинно бути нічого зайвого, що виходить за межі теми і задач роботи.

2. Матеріал повинен викладатись логічно, послідовно, аргументовано.

3. Особлива увага має приділятися стилю викладення матеріалу. При цитуванні в обов'язковому порядку необхідно посилатися на джерело. Використовування прямих цитат в роботі повинне бути помірним і обґрунтованим, оскільки надлишок прямих цитат в тексті справляє враження несамостійності автора. Доцільно чергувати пряме і непряме цитування. У

деяких випадках можна обмежитися узагальненою згадкою в тексті про ту або іншу концепцію або теорію, з використанням посилання на відповідне джерело.

4. Необхідно дотримуватися культури викладу та наукового стилю мовлення, використовувати лексику і обороти, прийнятні для наукових текстів. Викладати матеріал в роботі рекомендується від першої особи, в множині (напр., «ми вважаємо...», «на нашу думку...», «ми підтримуємо...») або ж у безособовій формі (напр., «можна погодитися ...», «варто використати концепцію ...»).

4.2. Титульний аркуш кваліфікаційної роботи

Титульний аркуш кваліфікаційної роботи (Додаток Б) має містити таку інформацію:

- найменування закладу вищої освіти, кафедри;
- тему кваліфікаційної роботи бакалавра з психології;
- прізвище, ім'я, по батькові студента, номер навчальної групи, факультет;
- назву освітньо-професійної програми, код та назву спеціальності;
- науковий ступінь, вчене звання, прізвище, ім'я, по батькові наукового керівника;
- прізвище, ім'я, по батькові завідувача кафедри, його підпис з позначкою про допуск до захисту;
- місто, рік виконання.

4.3. Зміст кваліфікаційної роботи

Зміст включає номери сторінок, найменування всіх розділів і підрозділів роботи, зокрема – вступ, висновки, список використаних джерел, додатки (Додаток В).

4.4. Вступ

У Вступі має бути подана загальна характеристика кваліфікаційної роботи бакалавра в рекомендованій нижче послідовності.

Актуальність теми – обґрунтування важливості вибраної теми для сучасної психології, розкриття її теоретичного і практичного значення.

Постановка проблеми та ступінь розробленості теми в психологічній літературі, у наукових працях вітчизняних та зарубіжних вчених. Необхідно навести короткий перелік науковців (із посиланнями на їх роботи – позиції у списку використаних джерел), які займалися визначеною тематикою.

Мета та завдання дослідження. Мета формулюється відповідно до теми роботи та визначає наскрізну її ідею. Завдання дослідження конкретизують його мету, обумовлюють його етапи та розкривають зміст. Для кожного розділу варто сформулювати по 1 – 3 завдання, які визначатимуть основний зміст підрозділів.

У Вступі слід визначити **об'єкт і предмет дослідження**. Об'єкт дослідження – це процес або явище, що породжує проблемну ситуацію. Предмет дослідження – окремі складові, деякі аспекти об'єкту дослідження.

Об'єкт і предмет дослідження як категорії наукового процесу співвідносяться між собою як загальне і часткове. В об'єкті виділяється та його частина, яка є предметом дослідження. Саме на нього спрямована основна увага автора, оскільки предмет дослідження визначає тему кваліфікаційної роботи.

Методи дослідження. У вступі подають перелік використаних методів дослідження (загальнонаукових, конкретно наукових та спеціальних) із конкретизацією того, що саме досліджувалось тим чи іншим методом.

Теоретико-методологічна основа та методи дослідження. У вступі вказується теоретико-методологічна (концептуальна) основа дослідження з переліком основних представників даного напрямку та наводиться перелік використаних методів дослідження, за допомогою яких була досягнута його мета.

Ступінь вирішення проблеми в дослідженні та практичне значення одержаних результатів. Автор стисло описує ступінь вирішення проблеми та свій внесок у її дослідження. Наводить відомості про практичне застосування одержаних результатів або рекомендації щодо їх використання.

Апробація результатів кваліфікаційної роботи. При наявності оприлюднення результатів кваліфікаційної роботи, надається інформація про наукові та науково-практичні конференції, семінари, наради, у яких брав участь автор, а також зазначається наявність публікацій у наукових журналах, збірниках наукових праць, матеріалах і тезах конференцій, семінарів та ін.

Завершується Вступ вказівкою **обсягу і структури кваліфікаційної роботи.** Слід зазначити, з яких частин складається робота, кількість її сторінок, в тому числі основного тексту (без бібліографічного списку і додатків) та кількість джерел, використаних в роботі. Обсяг Вступу – 2-3 сторінки.

4.5. Основна частина

До структури кваліфікаційної роботи пред'являється вимога логічної узгодженості та субординації теми всієї роботи і назв розділів і підрозділів. Так, тема роботи у цілому повинна бути в смисловому відношенні ширше за кожний з розділів, а найменування кожного розділу – ширше за кожний із його підрозділів. Назви розділів не повинні дублювати назву роботи, а назви підрозділів – назви розділів.

Основна частина кваліфікаційної роботи складається з розділів. Їх кількість визначається залежно від теми і питань, які висвітлюватимуться (як правило, не менше двох і не більше п'яти). **Кожен розділ необхідно починати з нової сторінки з вказівкою номеру і назви.**

Розділи поділяються на підрозділи. Якщо розділ висвітлює окреме, самостійне питання теми, спрямоване на вирішення конкретного завдання, то підрозділ – це частина цього питання. Підрозділи нумеруються окремо в кожному розділі і **розташовуються підряд по тексту з вказівкою номера підрозділу і заголовка.**

У першому розділі (теоретичному) відображені результати теоретичного дослідження, що ґрунтуються на аналізі науково-психологічної літератури з обраної проблематики. Спочатку слід дати загальну

характеристику факту або явищу, яке вивчається, взятого в цілому, і лише потім – характеристику окремих його частин, структурних компонентів, функцій, властивостей тощо. Поступово переходячи до розкриття специфіки власне предмету дослідження. На основі опрацьованої наукової літератури, як класичних творів так і останніх наукових публікацій з обраної теми, необхідно показати логіку своїх розмірковувань, теоретичних побудов, сформулювати дослідницьку гіпотезу. Бажано закінчити цей розділ коротким резюме щодо розглянутих теоретичних положень, які лягли в основу подальшого емпіричного дослідження.

У другому розділі (методологічному), як правило, визначають і обґрунтовують вибір принципів та напрямів дослідження, описують організацію емпіричну перевірку висунутої гіпотези.

В цьому розділі розробляють загальну програму проведення емпіричного дослідження, а також описують обрані дослідницькі методи, як правило, організаційні та емпіричні (методи збору даних) і обґрунтовують доцільність використання кожного окремого методу або методики. Вибір методів дослідження обумовлений особливостями об'єкта і предмету дослідження та поставленими цілями.

Також докладно описують програму проведення (планування) емпіричного дослідження – підбирають та обґрунтовують вибірку, її характеристики, якісний та кількісний склад; методичний інструментарій; форми отримання результатів; а також послідовність етапів (хід) емпіричного дослідження.

Третій розділ (емпіричний) являє собою вичерпний опис, аналіз та інтерпретацію результатів емпіричного дослідження. Кожний етап або блок емпіричних даних (можливо результати за окремою методикою) аналізується окремо, з чітким описом тих методів обробки даних, якісних або методів математичної статистики, які використовувались в даному випадку, причому слід обґрунтувати доцільність їх використання, відповідність їх поставленій меті (завданню) дослідження. Далі наводять безпосередні результати обробки, описують їх та представляють у наочному, зручному для швидкого перегляду та розуміння вигляді, наприклад у вигляді гістограм, діаграм або таблиць. Далі описані результати аналізують, систематизують, інтерпретують. Причому інтерпретація повинна спиратись більшою частиною на ті теоретичні викладки, що були наведені у першому та другому розділах. Потім отримані результати за різними етапами досліджень (різними методиками) узагальнюють з висвітленням того нового, що було внесено автором у розробку досліджуваної проблеми. В цьому розділі необхідно оцінити ступінь повноти розв'язання поставлених завдань, достовірності одержаних результатів (характеристик, параметрів), порівняти їх з аналогічними результатами вітчизняних і зарубіжних праць, обґрунтувати необхідність додаткових досліджень, пояснити негативні результати, які обумовлюють необхідність припинення подальших досліджень.

Якщо емпіричне дослідження передбачає і формувальний етап (формувальний експеримент, проведення тренінгової або психокорекційної

роботи), тоді методологічну частину і опис результатів попереднього вимірювання (що передують власне експериментальному впливу) об'єднують у другий розділ. А у третьому розділі наводиться план, хід і результати власне експерименту, опис програми корекційно-розвивальної роботи та результати її впливу на якесь психічне явище (Додаток Ж 3). Докладно описують програму формувального впливу, умови, групи досліджуваних (обов'язково наявність мінімум двох груп: експериментальної і контрольної), отримані результати, а також статистичне обґрунтування цих результатів (як правило, використовують методи порівняння груп).

4.6. Висновки

Висновки містять найважливіші одержані в роботі наукові та практичні результати. Висновки пишуться до всієї роботи в цілому, лаконічні, але максимально місткі змістовно „відповіді” на усі питання, поставленні у завданнях дослідження (обсяг 1-2 сторінки). Висновки формулюються у вигляді кількох речень, що висвітлюють основний зміст отриманого результату, розв'язаного завдання. У висновках повинні бути відображені короткий аналіз актуальності проблеми, звіт про виконану дослідницьку роботу і теоретичну і емпіричну (за завданнями дослідження), підтвердження (або не підтвердження) висунутої гіпотези емпіричного дослідження, окреслення значення отриманих результатів для науки і практики та визначення перспектив подальшого дослідження стосовно обраної проблеми, у визначеній сфері.

Обсяг висновків не повинен перевищувати 2–5 % від загального обсягу роботи.

Далі формулюють рекомендації щодо наукового і практичного використання здобутих результатів. Рекомендації щодо результатів дослідження надають для відповідної групи досліджуваних: для психологів, що працюють з даною досліджуваною групою; для адміністрації, батьків тощо стосовно психокорекції психологічних показників, що досліджувалися.

4.7. Резюме / Resume

Резюме – це стислий виклад змісту кваліфікаційної роботи. Резюме пишеться українською та англійською мовою, якщо кваліфікаційна робота виконана українською мовою, чи українською, якщо дослідження написано іноземною мовою. У резюме потрібно обов'язково включити назву кваліфікаційної роботи, а також зазначити мету, завдання, предмет, об'єкт і методи дослідження, основні результати та висновки виконаної роботи, а також ключові слова.

4.8. Список використаних джерел

Бібліографія, або список використаних джерел, є обов'язковою частиною кваліфікаційної роботи бакалавра. До нього включаються нормативні джерела (вітчизняні, зарубіжні, міжнародні документи), історичні матеріали, спеціальна література, матеріали періодичних видань, статистичні звіти щодо туристичної

проблематики, матеріали, зібрані під час проходження практики з психологічної діагностики та шкільного консультування, Internet-ресурси тощо.

Список використаних джерел слід розміщувати одним із таких способів: у **порядку появи посилань** у тексті або **в алфавітному порядку** прізвищ перших авторів чи заголовків. Спочатку розташовують джерела кирилицею, потім латиницею.

Кількість використаних джерел обумовлюється характером і завданнями дослідження. Бібліографічний список повинен містити кількість позицій з розрахунку одне джерело на одну сторінку кваліфікаційної роботи.

Приклади оформлення списку використаних джерел представлені у додатку Г.

4.9. Додатки

Додаток є допоміжною частиною кваліфікаційної роботи. У додатках розміщують матеріал, який є необхідним для повноти роботи, але включення його до основної частини може змінити впорядковане й логічне уявлення про роботу. У додатки можуть бути включені матеріали, які через великий обсяг, специфіку викладання або форму подання не можуть бути внесені до основної частини роботи.

У якості додатків до роботи можуть бути залучені різні матеріали, зокрема частини нормативно-правових документів, зведені таблиці визначень понять та термінів, таблиці статистичних даних, графіки, діаграми, картографічні матеріали, різноманітний ілюстративний матеріал, наприклад фотозображення туристичних об'єктів тощо.

Додатки мають розміщуватися у порядку посилання на них в тексті роботи. Обсяг додатків не повинен перевищувати обсяг самої роботи.

5. ОФОРМЛЕННЯ КВАЛІФІКАЦІЙНОЇ РОБОТИ БАКАЛАВРА З ПСИХОЛОГІЇ

5.1. Загальні вимоги

Робота оформлюється на одному боці аркуша білого паперу формату А4 (210x297 мм) машинописним способом (за допомогою комп'ютерної техніки).

Обсяг основного тексту кваліфікаційної роботи бакалавра повинен складати **50 (±10%)** друкованих сторінок, включаючи титульний аркуш, зміст, Вступ та Висновки. Список використаних джерел та додатки не включається до основного тексту кваліфікаційної роботи.

Шрифт – *Times New Roman*, розмір – 14 пт, міжрядковий інтервал – 1,5 (з розрахунку не більше 30 рядків на сторінці), вирівнювання тексту в абзаці – за шириною.

Текст розміщується на сторінці, залишаючи поля таких розмірів: верхній, нижній – не менше 20 мм, правий – не менше 15 мм, лівий – не менше 25 мм. Абзацний відступ повинен бути однаковим впродовж усього тексту роботи і дорівнювати п'яти знакам (1,25).

Під час виконання роботи необхідно дотримуватись рівномірної щільності, контрастності й чіткості шрифту.

Структурні елементи «ЗМІСТ», «ВСТУП», «ВИСНОВКИ», «СПИСОК ВИКОРИСТАНИХ ДЖЕРЕЛ», «ДОДАТКИ» не нумерують, а їх назви правлять за заголовки структурних елементів.

Заголовки структурних елементів і розділів кваліфікаційної роботи слід розташовувати посередині рядка і друкувати великими літерами напівжирним шрифтом без крапки в кінці, не підкреслюючи.

Заголовки підрозділів і пунктів слід починати з абзацного відступу і друкувати маленькими літерами, крім першої великої, напівжирним шрифтом, не підкреслюючи, без крапки в кінці.

Відстань між найменуванням першого розділу та підрозділу, між підрозділом та текстом складає 1 абзацний відступ (приблизно 15 мм).

Якщо заголовок складається з двох і більше речень, їх розділяють крапкою. Перенесення слів у заголовку розділу не допускається.

Не допускається розміщувати назву розділу, підрозділу і пункту в нижній частині сторінки, якщо після неї розміщено тільки один рядок тексту.

Наприклад:

РОЗДІЛ 2. ЕМПІРИЧНЕ ДОСЛІДЖЕННЯ ЕМОЦІЙНОГО СТАНУ СТУДЕНТІВ У ПЕРІОД СЕСІЇ

2.1. Організація та методи дослідження емоційного стану студентів у період сесії

Експериментальне дослідження щодо впливу екзаменаційного стресу на емоційний стан особистості було проведено на базі кафедри психології і туризму факультету туризму, бізнесу і психології Київського національного лінгвістичного університету...

5.2. Нумерація сторінок

Сторінки кваліфікаційної роботи нумеруються арабськими цифрами за наскрізною нумерацією впродовж усього тексту. Номер сторінки проставляють у правому верхньому куті сторінки без крапки у кінці.

Титульний аркуш включають до загальної нумерації сторінок роботи, але номер сторінки не проставляють. Ілюстрації й таблиці, розміщені на окремих сторінках, включають до загальної нумерації сторінок роботи.

5.3. Нумерація розділів та підрозділів

Розділи, підрозділи і пункти кваліфікаційної роботи слід нумерувати арабськими цифрами. Такі структурні частини роботи як ЗМІСТ, ВСТУП, ВИСНОВКИ, СПИСОК ВИКОРИСТАНИХ ДЖЕРЕЛ не мають порядкового номера.

Номер розділу ставлять після слова «Розділ». Далі у тому ж рядку через крапу друкують назву розділу. Номер підрозділу складається з номера розділу і порядкового номера підрозділу, відокремлених крапкою. В кінці номера підрозділу повинна стояти крапка, наприклад: «2.3.» (третій підрозділ другого розділу). Потім у тому ж рядку наводять заголовок підрозділу. Пункти повинні мати порядкову нумерацію в межах кожного розділу або підрозділу. Номер пункту складається з номера розділу, порядкового номера підрозділу та порядкового номера пункту, відокремлених крапкою. Після номера пункту крапку не ставлять, наприклад: 1.1.1 , 1.1.2 і т.д.

Кожний розділ повинен починатися з нової сторінки. Підрозділи і пункти – продовжуються на тій же сторінці, де завершився текст попереднього підрозділу або пункту, відділяючись від нього одним пустим рядком.

5.4. Ілюстрації

Ілюстрації (рисунки, графіки, схеми, діаграми) слід розміщувати у роботі безпосередньо після тексту, де вони згадуються вперше, або на наступній сторінці. Рисунки слід розміщувати таким чином, щоб їх можна було розглядати без повороту переплетеного блоку роботи або з поворотом за годинниковою стрілкою. На всі ілюстрації мають бути зроблені посилання у тексті кваліфікаційної роботи. Ілюстрації повинні мати назву, яку розміщують по центру під ілюстрацією. За необхідності під ілюстрацією розміщують пояснювальні дані.

Ілюстрація позначається словом «Рис. ____», яке разом з назвою ілюстрації розміщують після пояснювальних даних.

Ілюстрації слід нумерувати арабськими цифрами наскрізною порядковою нумерацією у межах розділу, за винятком ілюстрацій, наведених у додатках. Наприклад, рис. 2.3, де 2 – номер розділу, 3 – порядковий номер рисунку в межах другого розділу. Між номером ілюстрації і її назвою ставиться крапка.

Приклади оформлення ілюстрацій наведені у додатку Д.

5.5. Таблиці

Цифровий матеріал, як правило, оформлюють у вигляді таблиць. Таблицю слід розташовувати безпосередньо після тексту, у якому вона згадується вперше, або на наступній сторінці. На всі таблиці мають бути посилання в тексті кваліфікаційної роботи.

Таблицю слід нумерувати арабськими цифрами наскрізною порядковою нумерацією у межах розділу, за винятком таблиць, що наводяться у додатках.

Таблиця повинна мати назву, яку друкують малими літерами (крім першої великої) і вміщують над таблицею по центру. Назва має бути стислою і відбивати зміст таблиці.

Слово «Таблиця ____» вказують один раз справа курсивом над першою частиною таблиці, над іншими частинами пишуть: «Продовження табл. ____» з зазначенням номера таблиці. Номер таблиці складається з номера розділу і порядкового номеру таблиці, наприклад *Таблиця 2.3* – третя таблиця другого розділу. Крапка вкінці не ставиться.

Заголовки граф таблиці починають з великої літери, а підзаголовки – з малої, якщо вони складають одне речення з заголовком.

Приклади оформлення таблиць наведені у додатку Д.

5.6. Переліки

Переліки, за потреби, можуть бути наведені всередині підрозділів. Перед переліком ставлять двокрапку. Перед кожною позицією переліку слід ставити малу літеру української абетки з дужкою, або, не нумеруючи – дефіс (перший рівень деталізації).

Наприклад:

Дослідження проводилось в два етапи:

– перший етап включав період з 9 по 20 січня, безпосередньо під час зимової екзаменаційної сесії.

– другий етап був проведений з 10 по 14 лютого, так як в цей час у студентів закінчився період адаптації після зимових канікул і, в той же час, ще достатньо довго до літньої сесії...

Для подальшої деталізації переліку слід використовувати арабські цифри з дужкою (другий рівень деталізації).

Переліки першого рівня деталізації друкують малими літерами з абзацного відступу, другого рівня – з відступом відносно місця розташування переліків першого рівня.

5.7. Посилання

Посилання у тексті кваліфікаційної роботи на джерела слід зазначати порядковим номером за переліком посилань, виділеним двома квадратними дужками, наприклад, «... у роботах [1-7] ...». Якщо посилання робиться на конкретне джерело, у квадратних дужках вказується номер джерела у списку використаних джерел та сторінку на який розташована цитата або висловлена думка на яку здійснюється посилання, наприклад – [22, с. 45].

При посиланнях на розділи, підрозділи, ілюстрації, таблиці, додатки зазначають їх номери. При посиланнях слід писати: «... у розділі 2 ...», «дивись 2.1...», «... на рис. 1.3. ...», «... у таблиці 3.1. ...», «... у Додатку А...».

5.8. Список використаних джерел

Список використаних джерел оформляється згідно ДСТУ 8302:2015 «Інформація та документація. Бібліографічне посилання. Загальні положення та правила складання» з урахуванням правок (код УКНД 01.140.40).

Перелік використаних джерел рекомендується складати за абеткою в наступній послідовності: закони України; укази Президента України; декрети й ухвали Кабінету Міністрів України; монографії, книги, статті у періодичних виданнях приводяться в алфавітному порядку за прізвищем першого автора або назвою; іноземна література; статистичні щорічники і бюлетені; ресурси електронних бібліотек; офіційні сайти.

Бібліографічний список нумерується від першої до останньої назви. Підзаголовки до окремих типів документів не робляться, кожний документ нумерується окремо. Роботи одного автора розміщуються відповідно до алфавіту назв або хронології написання праць.

Зразок оформлення списку використаних джерел наведено у Додатку Г.

5.9. Додатки

Додатки слід оформлювати як продовження кваліфікаційної роботи на її наступних сторінках, розташовуючи додатки в порядку появи посилань на них у тексті роботи.

Кожний додаток повинен починатися з нової сторінки. Додаток повинен мати заголовок, надрукований вгорі малими літерами з першої великої симетрично відносно тексту сторінки напівжирним шрифтом. Посередині рядка над заголовком малими літерами з першої великої напівжирним шрифтом

повинно бути надруковано слово «Додаток ___» і велика літера, що позначає додаток. Додатки слід позначати послідовно великими літерами української абетки, за винятком літер Г, Є, З, І, Ї, Й, О, Ч, Ї. Один додаток позначається як Додаток А.

Додатки повинні мати спільну з попередніми частинами роботи наскрізну нумерацію сторінок.

Ілюстрації, таблиці, формули і рівняння, що є у тексті додатка, слід нумерувати в межах одного додатка, наприклад, рис. Б.2 – другий рисунок додатка Б.; таблиця А.1 – перша таблиця додатка А; формула (В.3) – третя формула додатку В.

Якщо в додатку одна ілюстрація, одна таблиця, одна формула, одне рівняння, їх нумерують, наприклад, рис. А.1, таблиця А.1, формула А.1.

6. ПОРЯДОК ЗАХИСТУ ТА КРИТЕРІЇ ОЦІНЮВАННЯ КВАЛІФІКАЦІЙНОЇ РОБОТИ БАКАЛАВРА З ПСИХОЛОГІЇ

До захисту допускаються студенти, які виконали всі вимоги навчального плану за першим (бакалаврським) рівнем вищої освіти.

Не пізніше ніж за два тижні до початку атестації здобувачів вищої освіти на факультеті Факультет туризму, бізнесу і психології завідувач кафедри подає деканові пакет документів до захисту кваліфікаційної роботи кожним студентом, що містить:

- письмове подання голові екзаменаційної комісії з атестації здобувачів вищої освіти щодо захисту кваліфікаційної роботи;
- кваліфікаційну роботу студента із записом висновку завідувача кафедри про допуск студента до захисту (один примірник);
- довідку про результати перевірки на оригінальність тексту кваліфікаційної роботи в інформаційній системі Unichек;
- висновок наукового керівника кваліфікаційної роботи (відгук);
- письмову рецензію на кваліфікаційну роботу;
- довідки чи акти про впровадження наукових досліджень, листи-замовлення підприємств на виконання кваліфікаційної роботи (за наявності);
- засвідчені в установленому порядку копії публікацій (за наявності) студента;
- можуть подаватися й інші матеріали, що характеризують освітню та професійну компетентність студента-випускника, наукову та практичну цінність виконаної ним / нею кваліфікаційної роботи.

Рецензент на кваліфікаційну роботу бакалавра призначається на засіданні кафедри з числа викладачів кафедри психології і туризму.

Рецензія, як правило, містить характеристику актуальності теми, обґрунтованості її вибору, правильності побудови структури роботи, ступеню розкриття теми. Зазначаються переваги та недоліки роботи. Проводиться аналіз переконливості та обґрунтованості висновків і пропозицій, представлених у роботі. Звертається увага на якість оформлення, стиль викладення матеріалу.

У рецензії має бути виставлена рекомендована оцінка за прийнятою 100-бальною системою – максимум 70 балів (згідно з критеріями оцінювання кваліфікаційної роботи бакалавра).

Відгук і рецензія поміщаються у конверт, що приклеюється до внутрішньої сторони твердої обкладинки роботи.

Одночасно кафедра за актом передає бібліотеці один примірник кваліфікаційної роботи в паперовому варіанті разом з її електронним варіантом для внесення бібліотекою цієї роботи до репозитарію Університету. Роботи мають бути внесені до репозитарію до початку атестації здобувачів вищої освіти.

Захист кваліфікаційної роботи бакалавра відбувається на відкритому засіданні екзаменаційної комісії з атестації здобувачів вищої освіти, у порядку усного виступу здобувача, його відповіді на поставлені питання і оцінки кваліфікаційної роботи.

Процедура засідання екзаменаційної комісії під час захисту кваліфікаційної роботи бакалавра передбачає:

- оголошення головою ЕК прізвища, імені та по батькові студента, теми його кваліфікаційної роботи;
- оголошення головою ЕК результатів перевірки на оригінальність тексту кваліфікаційної роботи в інформаційній системі Unichек;
- оголошення головою ЕК здобутків студента (наукових, творчих, рекомендації випускової кафедри);
- виступ студента в довільній формі про зміст роботи, її актуальність і новизну, основні наукові висновки, отримані результати. При цьому обов'язково мають використовуватися різні форми візуалізації виступу, зокрема використання мультимедійних засобів та ін.;
- відповіді на запитання голови і членів екзаменаційної комісії та присутніх на засіданні ЕК;
- оголошення головою ЕК висновку наукового керівника чи виступ наукового керівника зі стислою характеристикою роботи студента-випускника в процесі підготовки кваліфікаційної роботи;
- оголошення головою екзаменаційної комісії рецензії на кваліфікаційну роботу;
- відповіді студента на зауваження рецензента кваліфікаційної роботи, голови, членів ЕК, присутніх на засіданні екзаменаційної комісії;
- оголошення голови екзаменаційної комісії про закінчення захисту.

Здобувачі вищої освіти у строки, визначені кафедрою психології і туризму, але не пізніше, ніж за два тижні до початку роботи екзаменаційної комісії, подають секретарю екзаменаційної комісії кваліфікаційну роботу бакалавра та пакет супровідної документації (відгук наукового керівника, рецензія на кваліфікаційну роботу бакалавра, подання голові екзаменаційної комісії з атестації здобувачів вищої освіти (ступінь вищої освіти «бакалавр») щодо захисту кваліфікаційної роботи бакалавра, заява студента на погодження на перевірку на оригінальність тексту кваліфікаційної роботи в інформаційній системі Unichек; довідка про результати перевірки на оригінальність тексту кваліфікаційної роботи в інформаційній системі Unichек) в електронному виді у форматі PDF (надсилають на електронну адресу кафедри). Паперовий варіант кваліфікаційної роботи бакалавра та пакет супровідної документації надсилають засобами поштового зв'язку.

Екзаменаційна комісія проводить процедуру он-лайн захисту кваліфікаційної роботи бакалавра за допомогою платформ MS Teams.

Згідно з розкладом атестації здобувачів вищої освіти, укладеним деканатом факультету туризму, бізнесу і психології, в день захисту

кваліфікаційної роботи бакалавра з психології здобувачі вищої освіти приєднуються до відеозв'язку за допомогою платформи MS Teams здійснюється процедура їх автентифікації. Голова екзаменаційної комісії ознайомлює здобувачів з процедурою захисту кваліфікаційних робіт магістра.

Здобувачі вищої освіти по черзі демонструють основні положення кваліфікаційної роботи бакалавра з психології, що виносяться на захист, за допомогою мультимедійні презентації. Після цього відповідають на запитання голови та членів екзаменаційної комісії.

Здійснюється відеозапис захисту кваліфікаційної роботи бакалавра, про що студенти попереджаються перед початком захисту. Записи зберігаються на кафедрі психології і туризму.

Екзаменаційна комісія, ознайомившись зі змістом кваліфікаційної роботи бакалавра, відгуками наукового керівника та рецензента, враховуючи її захист, відповіді на запитання голови та членів екзаменаційної комісії, виставляє підсумкову оцінку відповідно до чинних критеріїв оцінювання за 100-бальною шкалою, шкалою ЄКТС і національною шкалою та інформує про цю оцінку здобувача вищої освіти.

Оцінка на захисті кваліфікаційної роботи виставляється згідно з критеріями оцінювання, з урахуванням того, що за власне кваліфікаційну роботу (її зміст, форму) виставляється за прийнятою 100-бальною системою максимум 70 балів, а за захист кваліфікаційної роботи – 30 балів. Виставляючи оцінку за кваліфікаційну роботу, яку студент виконав і захистив на засіданні екзаменаційної комісії, голова і члени цієї комісії беруть до уваги рекомендовану оцінку за кваліфікаційну роботу, виставлену рецензентом цієї роботи, але остаточне рішення щодо оцінки за кваліфікаційну роботу і її захист приймає екзаменаційна комісія з атестації здобувачів вищої освіти.

Якщо відповідь студента на захисті кваліфікаційної роботи не відповідає вимогам рівня атестації чи в разі виявлення факту порушення студентом академічної доброчесності під час атестації, ЕК ухвалює рішення про те, що студент-випускник не пройшов атестацію, і в протоколі засідання екзаменаційної комісії з атестації здобувачів вищої освіти цьому студентові виставляється оцінка «незадовільно» (0 – 59 балів; F).

Якщо студент не з'явився на засідання ЕК для захисту кваліфікаційної роботи, у протоколі ЕК зазначається, що він є не атестованим у зв'язку з неявкою на засідання.

У разі, якщо студент не з'явився на засідання ЕК з поважної причини, що підтверджено відповідними документами, йому / їй відповідно встановлюється інша дата захисту кваліфікаційної роботи.

КРИТЕРІЇ ОЦІНЮВАННЯ

Підсумкові результати захисту кваліфікаційних робіт оцінюються з використанням комплексної системи оцінювання: за 100-бальною шкалою, шкалою ЄКТС і національною шкалою

№ з/п	Критерії	Макс. кількість балів	Зміст критеріїв оцінювання	Оцінка в балах
1.	Відповідність наукового апарату дослідження рівню кваліфікаційної роботи: актуальність теми дослідження; об'єкт, предмет, мета, завдання, методи дослідження; науковість, логічність викладу і відповідність темі дослідження	10	<ul style="list-style-type: none"> - відповідає повністю; - відповідає неповністю; - відповідає недостатньо; - відповідність часткова; - науковий апарат не визначений. 	<p>10 8 – 9 6 – 7 1 – 5 0</p>
2.	Критичний аналіз інформаційних і літературних джерел з теми дослідження; достатність обсягу наукових джерел	10	<ul style="list-style-type: none"> - повний, обґрунтований; - неповний; - недостатньо повний, критичний аналіз недостатній; - перелік наукових досліджень з теми поданий без відповідного аналізу; - аналіз відсутній. 	<p>10 8 – 9 6 – 7 1 – 5 0</p>
3.	Повнота, науковий рівень обґрунтування розробок і запропонованих рішень: - рівень самостійності роботи; - відповідність змісту назви, поставленій меті та завданням; - адекватність методики дослідження заявленим завданням; - якість інтерпретації результатів дослідження, аргументованість висновків; наявність власних пропозицій і рекомендацій з предмета дослідження	20	<ul style="list-style-type: none"> - повно та обґрунтовано; - недостатньо повно та обґрунтовано; - недостатньо обґрунтовано; - неповно, непослідовно, необґрунтовано; - обґрунтування відсутнє. 	<p>20 15 – 19 10 – 14 1 – 9 0</p>
4.	Практична цінність розробок і запропонованих рішень	20	<ul style="list-style-type: none"> - висока практична цінність; - практична цінність часткова; 	<p>20 15 – 19</p>

			<ul style="list-style-type: none"> - окремі елементи мають практичну цінність; - практична цінність не доведена; - немає практичної цінності. 	<p>10 – 14</p> <p>1 – 9</p> <p>0</p>
5.	<p>Відповідність кваліфікаційної роботи нормативним документам України, державним стандартам:</p> <ul style="list-style-type: none"> - грамотність, науковий стиль викладу; - відповідність структури, обсягу роботи вимогам, затвердженим кафедрою; - якість оформлення роботи, якість бібліографічного списку; - культура посилань на використані джерела і літературу 	10	<ul style="list-style-type: none"> - повна відповідність, висока якість; - недостатньо повна відповідність, достатня якість; - неповна відповідність, недостатня якість; - невідповідність, якість низька, багато граматичних помилок; - якість оформлення незадовільна, робота подана з суттєвими порушеннями встановлених термінів. 	<p>10</p> <p>8 – 9</p> <p>6 – 7</p> <p>1 – 5</p> <p>0</p>
6.	<p>Змістовність доповіді, презентації та відповідей на запитання членів комісії та присутніх під час захисту</p>	30	<ul style="list-style-type: none"> - повні, послідовні, логічні, презентація здійснена з використанням мультимедіа; - недостатньо повні, послідовні, логічні; - непослідовно та нелогічно побудована доповідь, недостатньо повні й глибокі відповіді на запитання; - доповідь поверхова, незадовільні відповіді на запитання голови і членів ЕК; - знання з теми дослідження незадовільні, відповіді на запитання голови і членів ЕК відсутні. 	<p>27 – 30</p> <p>23 – 26</p> <p>18 – 22</p> <p>1 – 17</p> <p>0</p>
	Разом	100		

Результати захисту кваліфікаційної роботи бакалавра з психології визначаються оцінками: “відмінно”, “добре”, “задовільно”, “незадовільно” за національною шкалою оцінювання та відповідною кількістю балів за шкалою ЄКТС.

Сума балів за написання та захист кваліфікаційної роботи	Оцінка за шкалою ЄКТС	Оцінка за національною шкалою
90 – 100	A	Відмінно
82 – 89	B	Добре
75 – 81	C	Добре
66 – 74	D	Задовільно
60 – 65	E	Задовільно
0 – 59	F	Незадовільно

Додаток А
Зразок заяви про схвалення теми кваліфікаційної роботи бакалавра та
призначення наукового керівника

Завідувачу кафедри
психології і туризму
проф. Бондаренку О.Ф.
здобувача вищої освіти ___ курсу
групи _____
факультету туризму,
бізнесу і психології
денної форми здобуття освіти,
перший (бакалаврський) рівень вищої
освіти, спеціальність 053 Психологія
освітня програма
Практична психологія

(ПІБ)

Заява

Прошу схвалити тему кваліфікаційної роботи бакалавра з психології

(назва теми)

та призначити наукового керівника.

Дата

Підпис студента

Додаток Б
Зразок титульної сторінки кваліфікаційної роботи
(ступінь вищої освіти «бакалавр»)

МІНІСТЕРСТВО ОСВІТИ І НАУКИ УКРАЇНИ

КИЇВСЬКИЙ НАЦІОНАЛЬНИЙ ЛІНГВІСТИЧНИЙ УНІВЕРСИТЕТ

Кафедра психології і туризму
(назва кафедри)

Кваліфікаційна робота бакалавра з психології
на тему: « _____ »
_____»

Допущено до захисту
« _____ » _____ року

Здобувача вищої освіти групи _____
Факультету туризму, бізнесу і
психології
освітньої програми _____
(назва)

за спеціальністю _____
(код, назва)

(ПІБ студента повністю)

Завідувач кафедри психології і туризму
(найменування кафедри)

Науковий керівник:

_____ (науковий ступінь, вчене звання, ПІБ)

_____ Проф. БОНДАРЕНКО
(підпис)

Національна шкала _____
Кількість балів _____
Оцінка ЄКТС _____

КИЇВ – 20____

Додаток В
Зразок оформлення змісту кваліфікаційної роботи з психології

ЗМІСТ

ВСТУП	3
РОЗДІЛ 1. ТЕОРЕТИЧНІ ПІДХОДИ У ДОСЛІДЖЕННІ ЕМОЦІЙ У ВІТЧИЗНЯНІЙ І ЗАРУБІЖНІЙ ПСИХОЛОГІЇ	5
1.1. Аналіз основних понять, що характеризують феномен емоцій	5
1.2. Психологічні особливості властивостей емоційного стану у студентів, які пов'язані з періодом сесії	12
1.3. Вікові особливості юнацького віку	22
Висновки до першого розділу	25
РОЗДІЛ 2. ЕМПІРИЧНЕ ДОСЛІДЖЕННЯ ЕМОЦІЙНОГО СТАНУ СТУДЕНТІВ У ПЕРІОД СЕСІЇ	27
2.1. Організація та методи дослідження емоційного стану студентів у період сесії	27
2.2. Аналіз та інтерпретація результатів дослідження	35
2.3. Методичні рекомендації з профілактики негативних емоцій студентів у період сесії	45
Висновки до другого розділу	50
ВИСНОВКИ	52
СПИСОК ВИКОРИСТАНИХ ДЖЕРЕЛ	55
ДОДАТКИ (за необхідності)	58
АНОТАЦІЯ/ RESUME	59
	60

Додаток Г

Приклади оформлення списку літератури згідно ДСТУ 8302:2015 «Інформація та документація. Бібліографічне посилання. Загальні положення та правила складання» з урахуванням правок (код УКНД 01.140.40)

Характеристика джерела	Приклад оформлення
Один автор	Бондаренко О.Ф. Соціальна психотерапія особистості. Київ : КНЛУ : КДПІМ, 1991. 189 с.
Два автора	Шамлян К., Климанська К. Проективні методи дослідження особистості : підручник. Л. : Видавництво ЛНУ ім. І. Франка, 2014. 466 с.
Три автора	Ходаківський Є. І., Богоявленська Ю. В., Грабар Т. П. Психологія управління : підручник. Вид. 3-тє, перероб. та доп. Київ : Центр учбової літератури, 2011. 664 с.
Чотири автори	Загальна психологія : навч. посіб. / О. П. Сергєєнкова, О. А. Столярчук, О. П. Коханова, О. В. Пасєка О. В. Київ : Центр учбової літератури, 2012. 296 с.
П'ять і більше авторів	Соціальна психологія : навч. посіб. для здобувачів ступеня бакалавра / Н. Ю. Волянчук та ін. Київ : КПІ ім. Ігоря Сікорського, 2019. 254 с.
Колективний автор	Актуальні проблеми практичної психології : зб. статей VI Всеукраїнської наук.-практ. інтернет-конференції / Глухівський НПУ ім. О. Довженка : Глухів, 2020. 230 с.
Багатомне видання	Енциклопедія історії України: у 10 т. / гол. Ред. В. А. Смолій. Київ : Наукова думка, 2010. Т. 7. 728 с.
За редакцією	Медична психологія : підручник / за ред. С. Д. Максименка. Вінниця : Нова книга, 2008. 520 с.
Автор і перекладач	Чалдині Р. Психологія впливу / пер. з англ. М. Скоробогатова. Харків : Книжковий Клуб "Клуб Сімейного Дозвілля", 2015. 366 с.
Розділ книги	Зінченко О. В. Експериментальна психологія та психодіагностика. <i>Психологія</i> / за ред. Н. М. Ільїної. Суми, 2019. С. 70-101.
Тези доповідей, матеріали конференцій	Федько С.Л. Описова статистика в психологічних дослідженнях: можливості та обмеження. <i>Матеріали Міжнародної науково-практичної конференції «Світ як інтертекст», 17–18 червня 2020 року.</i> Київ : Вид. центр КНЛУ, 2020. С. 499-500.
Статті з періодичного видання	Мостова Т.Д., Кучеровська Н.О., Доскач С.С. Психологічні умови розвитку дітей в умовах війни. <i>Наукові перспективи.</i> 2022. № 6 (22) С. 284-295. Bondarenko A., Kucherovska N., Fedko S. Theological Origins of the Kiev Psychological School. <i>EC Psychology and Psychiatry.</i> 2021. Т. 10. V. 3. P. 24-28.
Автореферати дисертацій	Кушнір Є. О. Темпоральні особливості жінок з різним ступенем психологічної готовності до материнства: автореф. дис. на здобуття наук ступеня к. психол. н. : 19.00.01. Одеса, 2020. 17 с.
Дисертації	Шапошник-Домінська Д. О. Психологічні особливості розвитку самоефективності особистості : дис. ... к. психол. наук: 19.00.01 / Інститут соціальної та політичної психології НАПН України. Київ, 2015. 193 с.
Стандарти	ДСТУ 3582:2013. Бібліографічний опис. Скорочення слів і словосполучень українською мовою. Загальні вимоги та правила (ISO 4:1984, NEQ; ISO 832:1994, NEQ). [На заміну ДСТУ 3582-97; чинний від 2013-08-22]. Вид. офіц. Київ: Мінекономрозвитку України, 2014. 15 с. (Інформація та документація).
Законодавчі та нормативні документи	Про затвердження Положення про психологічну службу у системі освіти України : наказ М-ва освіти і науки України від 22 травня 2018 р. № 509. <i>Практичний психолог : дитячий садок.</i> 2018. № 9. С. 49–55.
Електронні ресурси	
Книги	Москаленко В. В. Соціальна психологія : підручник. Вид. 2-ге, перероб. та доп. Київ: Центр учбової літератури, 2008. 688 с. URL: https://www.kspu.edu/FileDownload.ashx/sotcialna_psihologijaMoskalenko.pdf?id=eeaca583-dece-4a52-a543-d6527cb34b6e
Періодичні видання	Клевака Л.П., Гришко О. І., Заїка В. М. Розвиток емоційного інтелекту дітей дошкільного віку. <i>Технології розвитку інтелекту.</i> 2022. Т. 6, №1 (31). URL: http://psytir.org.ua/index.php/technology_intellect_develop/article/view/590 Починкова М. Критичне мислення в контексті вимог Нової української школи. <i>Вісник Луганського національного університету імені Тараса Шевченка. Педагогічні науки.</i> 2019. № 1. С. 260-267. DOI: 10.12958/2227-2844-2019-1(324)-2-260-267
Законодавчі та нормативні документи	Про повну загальну середню освіту : Закон України від 16 січня 2020 року. №463-IX. URL: https://zakon.rada.gov.ua/laws/show/463-20#Text (дата звернення: 20.02.2021).
Сторінки з веб-сайтів	Державна служба статистики України : веб-сайт. URL: http://www.ukrstat.gov.ua/ (дата звернення: 12.11.2019).

Таблиця 2.3

Результати кореляційного аналізу за методиками «Шкала самооцінки» (Ч. Д. Спілберґера – Ю. Л. Ханіна) і опитувальника САН (В.А. Доскін, Н.А. Лаврентьєв, В.Б. Шарай і М.П. Мірошников) в перший етап дослідження

		PT1	OT1	C1	A1	H1
PT1	Кореляція Пірсона	1	,695**	-,296	-,297	-,364
	Знач. (двостороння)		,000	,181	,180	,095
	N	22	22	22	22	22
OT1	Кореляція Пірсона	,695**	1	-,309	-,346	-,150
	Знач. (двостороння)	,000		,162	,114	,504
	N	22	22	22	22	22
C1	Кореляція Пірсона	-,296	-,309	1	,563**	,584**
	Знач. (двостороння)	,181	,162		,006	,004
	N	22	22	22	22	22
A1	Кореляція Пірсона	-,297	-,346	,563**	1	,528*
	Знач. (двостороння)	,180	,114	,006		,012
	N	22	22	22	22	22
H1	Кореляція Пірсона	-,364	-,150	,584**	,528*	1
	Знач. (двостороння)	,095	,504	,004	,012	
	N	22	22	22	22	22

** . Кореляція значима на рівні 0,01 (двостороння).

* . Кореляція значима на рівні 0,05 (двостороння).

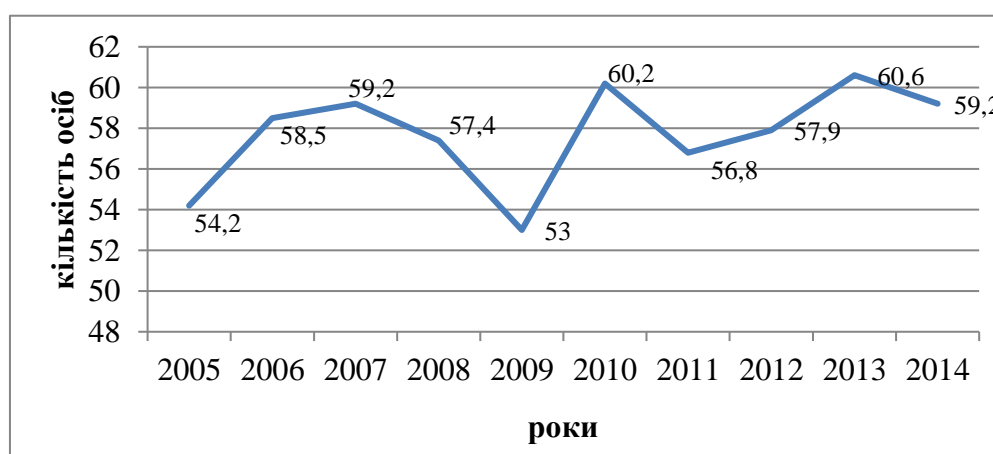


Рис. 3.4. Середні оцінки суїцидальних намірів підлітків з девіантною поведінкою за період з 2005 по 2014 рр.