

МІНІСТЕРСТВО ОСВІТИ І НАУКИ УКРАЇНИ  
Київський національний лінгвістичний університет  
Кафедра психології, педагогіки і фізичного виховання

**Кириленко В.Г.  
Федько С.Л.**

# **Курсова робота з психологічних дисциплін: методика написання та захисту**



**Київ – 2019**

**КУРСОВА РОБОТА З ПСИХОЛОГІЧНИХ ДИСЦИПЛІН: МЕТОДИКА НАПИСАННЯ ТА ЗАХИСТУ** [Текст]: методичні рекомендації для студентів КНЛУ / Укладачі : В. Г. Кириленко, С. Л. Федько. – Київ: КНЛУ, 2019. – 48 с.

**Рецензенти:**

Кучеровська  
Наталія Олександрівна кандидат психологічних наук, доцент, доцент кафедри психології і педагогіки

Палій  
Валерія Сергіївна кандидат психологічних наук, старший викладач кафедри психології і педагогіки

Затверджено на засіданні кафедри психології, педагогіки і фізичного виховання (протокол № 5 від 28 листопада 2020 року)

Затверджено на засіданні вченої ради факультету перекладознавства (протокол № 4 від 19 грудня 2019 року)

## ЗМІСТ

ВСТУП.....	с. 4-6
КЕРІВНИЦТВО КВАЛІФІКАЦІЙНИМИ РОБОТАМИ.....	с. 6
ПОРЯДОК ВИКОНАННЯ КУРСОВОЇ РОБОТИ.....	с. 7-11
ЗМІСТ КУРСОВОЇ РОБОТИ.....	с. 12-18
СТАТИСТИЧНА ОБРОБКА ДАНИХ.....	с. 19-22
ОФОРМЛЕННЯ КУРСОВОЇ РОБОТИ.....	с. 23-31
ВИМОГИ ЩОДО АКАДЕМІЧНОЇ ДОБРОЧЕСНОСТІ.....	с. 31-32
КРИТЕРІЇ ОЦІНЮВАННЯ КУРСОВОЇ РОБОТИ.....	с. 31-33
СПИСОК РЕКОМЕНДОВАНОЇ ЛІТЕРАТУРИ.....	с. 37-38
ДОДАТКИ.....	с. 39-44

## ВСТУП

У процесі професійної підготовки студентів-психологів у вищому навчальному закладі здійснюється не тільки теоретичне навчання, яке спрямоване на засвоєння навчальних дисциплін, але й закладаються навички дослідницької діяльності. Базовою основою формування фундаментальних навичок такої діяльності є написання курсових робіт на різних курсах навчання. Курсову роботу можна вважати підсумком навчальної діяльності студента за рік, підсумком оволодіння основами теоретичних знань і методами емпіричного дослідження.

Згідно навчального плану та Державного освітнього стандарту, курсова робота є обов'язковим компонентом підготовки студентів, які навчаються за рівнем вищої освіти «бакалавр» за напрямом «Психологія».

Курсова робота розглядається як вид навчальної роботи та виконується з предметів «Загальна психологія», «Вікова психологія», «Педагогічна психологія» та галузевої психології, які входять у базовий професійний цикл.

Відповідно до навчальних планів підготовки бакалаврів, студенти виконують курсову роботу на другому, третьому та четвертому курсах.

Виконання курсової роботи являє собою один із видів самостійної навчальної та водночас науково-дослідної роботи студентів, що покликана засвідчити якість набутих студентами знань та вмінь.

**Курсова робота** – це навчально-дослідне завдання для студента з проблематики психологічних дисциплін, що вивчаються у межах нормативних курсів. Курсова робота може бути теоретичною та емпіричною. Теоретична курсова робота не повинна обмежуватись реферуванням літературних джерел, а має стати самостійним аргументованим викладом матеріалу відповідно до сформульованої мети. Студенти мають не просто опанувати способи відбору, групування та узагальнення інформації, а навчитися знаходити невирішені проблеми у досліджуваному полі, дискусійні питання та підходи до окремих проблем, визначати ступінь

достовірності інформації, яка міститься в літературі, її доказовість.

Емпірична курсова робота втілює проведене студентом емпіричне дослідження.

*Мета виконання курсової роботи:*

- Розширення, закріплення та систематизація теоретичних знань у галузі психологічних дисциплін.
- Формування здібності добирати, аналізувати та узагальнювати отримані теоретичні та емпіричні дані.
- Оволодіння уміннями та навичками організації дослідницької діяльності, методами та прийомами побудови психологічного дослідження.

Виконання курсової роботи передбачає формулювання теми роботи, визначення об'єкта та предмета дослідження, опрацювання літератури, організацію та проведення емпіричного дослідження, аналіз отриманих результатів, самостійне формулювання висновків, оформлення результатів згідно з існуючими критеріями та вимогами.

Курсова робота є одним з перших самостійних наукових досліджень, які виконують студенти. Тематика курсових робіт відповідає напрямам досліджень, науковим зацікавленням кафедри відповідного спрямування.

Написання курсової роботи має сприяти більш глибокому засвоєнню студентами програмних питань курсу. Це вимагає від них самостійного поглибленого вивчення не лише навчальної, а й спеціальної літератури з обраної та узгодженої з науковим керівником теми: монографій, статей, що друкуються у періодичних виданнях, наукових збірниках тощо. Курсова робота повинна відповідати кваліфікаційним вимогам стосовно змісту й оформлення. Структура курсової роботи демонструє логіку зв'язків між явищами та феноменами, які описуються: зміст (план), вступ, основна частина, висновки, список використаної літератури.

Курсова робота має творчий характер і потенційно передбачає авторське бачення проблеми, можливостей її дослідження та розв'язання.

Курсова робота повинна містити елементи наукового пошуку, спрямованого на більш ефективне вирішення питань.

Для цього потрібно здійснити збір та провести порівняльний аналіз інформації, що міститься в різних літературних джерелах, відшукати та опрацювати відповідні статистичні матеріали, узагальнити ці вихідні дані та сформулювати власні висновки й пропозиції.

Студенти виконують курсову роботу на основі ретельного вивчення та узагальнення теоретичних положень, що містяться у відповідних літературних джерелах, а також використання фактичних даних, наведених у статистичних щорічниках, науковій літературі, періодичних виданнях.

Вимоги до структури й оформлення курсових робіт розроблено на основі нормативних документів щодо вимог до дисертацій та авторефератів дисертацій ДАК України і ДСТУ 3008-95 “Документація. Звіти у сфері науки і техніки. Структура і правила оформлення”.

## **КЕРІВНИЦТВО КВАЛІФІКАЦІЙНИМИ РОБОТАМИ**

Наукове керівництво здійснюється досвідченими викладачами з числа професорсько-викладацького складу кафедри, які мають високу наукову кваліфікацію, та викладають лекційний курс з дисциплін, з яких рекомендовано написання курсових робіт.

Керівництво написанням курсових робіт полягає у консультуванні студента з питань вибору теми, складання плану, підбору літератури, а також в контролі самостійності та вчасності підготовки роботи.

Завдання наукового керівника полягає у сприянні формуванню творчого мислення студента, самостійності суджень, розвитку наукового письма і мовлення, яке прослідковується в чіткому викладі та аргументованих висновках дослідницької роботи.

Після підготовки та представлення курсової роботи на кафедрі науковий керівник надає на неї відгук.

Відгук має включати аналіз позитивних та негативних сторін наукової роботи, недоліків у оформленні роботи, самостійність та характеристику студента як науковця. Науковий керівник перевіряє роботу та виставляє оцінку. Критерії оцінки курсової роботи подано в додатках.

## **ПОРЯДОК ВИКОНАННЯ КУРСОВОЇ РОБОТИ**

На *другому курсі* студенти-психологи виконують курсові роботи із **загальної психології**, на *третьому* – **вікової та педагогічної психології або з соціальної психології**, на *четвертому* – з **галузевої психології**.

Курсова робота для другого курсу передбачає постановку проблеми, теоретичне узагальнення наукових джерел. Курсова робота для третього курсу передбачає більш глибоке опрацювання проблеми дослідження, добір літератури відповідно до поставлених завдань, а також планування емпіричної частини і порівняння конкретних методик, які відповідають цілям дослідження.

Проведення курсового дослідження у галузі вікової та педагогічної психології є складним навчально-пізнавальним процесом, який спрямований на перевірку та застосування на практиці способів, прийомів розвитку особистості. Дослідження з вікової психології можуть носити теоретичний, емпіричний та прикладний характер. Теоретичні дослідження спрямовані на узагальнення отриманих знань про яке-небудь психологічне явище, емпіричні – спрямовані на отримання фактичного матеріалу, узагальнення теоретичних даних, використання отриманих даних в прикладних цілях, прикладні – спрямовані на отримання практичного результату при вирішенні конкретних ситуацій. Курсова робота з вікової та педагогічної психології носить емпіричний характер, відповідно до якого планується та проводиться дослідження, формується методологічний апарат, має містити в собі

узагальнення, а не перерахування фактів, концепцій, підходів та теорій. Теоретична частина роботи повинна базуватись на сучасних теоретичних джерелах та результатах проведених досліджень. Але сутністю курсової роботи є подача спільного та відмінного у концепціях та теоріях, теоретичних позиціях щодо проблеми, яка досліджується. У навчально-дослідницькій роботі слід показати уміння критичного мислення, чіткого та зрозумілого викладення прочитаного.

Курсова робота 4 курсу є переддипломною та має бути рецензованою викладачами кафедри. Робота має містити теоретичну та емпіричну частини. Емпірична частина має включати в себе планування та проведення дослідження, аналіз отриманих результатів і висновки. На основі отриманих даних необхідно вказати можливі шляхи розвитку досліджуваної проблеми. Дана рекомендація носить орієнтувальний характер і узгоджується з науковим керівником.

Виконання курсової роботи складається з наступних етапів:

**1-й етап – вибір теми курсової роботи.** Кафедра психології та педагогіки щороку до **1 вересня** формулює орієнтовний перелік тем курсових робіт з тих дисциплін, які передбачені навчальною програмою. Теми курсових робіт затверджуються на засіданні кафедри до **15 листопада**. Науковий керівник призначається за бажанням студента або за рішенням кафедри.

Тему студенти обирають самостійно, керуючись переліком, який наведено у рекомендованій тематиці. Перш ніж визначитись з темою дослідження, необхідно ознайомитись з наявністю літератури, ступенем розроблення цієї тематики. А вже обравши тему курсової роботи, студент опрацьовує літературу (першоджерела, монографії, посібники тощо). Далі студент складає план дослідження і узгоджує його з керівником. Курсова робота повинна засвідчити, що студент уміє вести самостійних науковий пошук, зіставляти та аналізувати певні проблемні ситуації.

Під час обрання теми часто розглядається можливість продовження досліджень у подальших курсових роботах чи дипломній роботі.



Обираючи тему курсової роботи, студентам необхідно враховувати відповідність її спрямованості своїм науковим і практичним інтересам, розробкам, що вже маються, можливостям збирання первинної інформації тощо.

Обираючи тему, слід враховувати її актуальність та новизну, можливість проведення запланованих досліджень у конкретних реальних умовах за час, відведений на виконання роботи. Обрання теми визначається насамперед тим, чи може автор організувати дослідження: проаналізувати літературу з обраної проблеми, підібрати методики, знайти потрібну кількість досліджуваних і мотивувати їх. Необхідно ретельно проаналізувати, що потрібно для дослідження за обраною темою, та чи реально виконати роботу в запланований термін. Непродуманість часових можливостей та можливостей пошуку досліджуваних часто є перешкодою для своєчасного виконання курсової роботи.

Формулювання теми повинно бути конкретним. Тему дослідження студент вибирає із запропонованого переліку або пропонує свою. При виборі теми дослідження слід уникати довгої назви (не більше дев'яти слів) та складних термінів. Назва має бути інформативною, лаконічною, відбивати сутність досліджуваної проблеми, містити об'єкт і предмет дослідження, вказувати на мету та завершеність досліджень.

*Не бажано формулювати назву* “Деякі питання...”, “Дослідження деяких аспектів...”, “До питання....”.

Надмірно узагальнені формулювання не відображають змісту проблеми.

**2-й етап – складання плану курсової роботи.** План курсової роботи складається студентом самостійно на основі ознайомлення з літературними джерелами щодо обраної теми. Планом передбачається вступ; 3-4 ключових, взаємопов'язаних, розміщених у логічній послідовності параграфи, в яких має бути розкрита сутність обраної теми; висновки. Складений студентом план обговорюється з науковим керівником, який його коригує (якщо у цьому є необхідність) та затверджує. Термін подачі плану курсової роботи до **1 грудня**.

**Складання власного календарного плану роботи** сприяє своєчасності і якості її виконання, дає змогу уникнути ситуації “браку останньої ночі” перед поданням роботи, а отже, і зайвих переживань. Доцільно скласти план роботи із зазначеними термінами виконання головних етапів.

**3-й етап – добір та вивчення літератури.** Пошук літератури повинен охоплювати як літературу попередніх років, так і публікації періодичних видань останніх років. Пошук у мережі Інтернет дає змогу отримати найновішу інформацію про стан вивченості проблеми та про головні напрямки сучасних досліджень. Термін добору літератури та її подачі науковому керівникові - до **15 грудня**.

Під час пошуку й аналізу літературних джерел слід заздалегідь подумати про підготовку бібліографії та про коректність посилань у процесі написання роботи. Тому, роблячи виписки, слід зазначати дані про літературні джерела.

Доцільно із самого початку готувати список використаних джерел згідно з вимогами до його оформлення на окремих аркушах паперу, записуючи прізвище автора, назву книги, рік видання та сторінку: це полегшує процес написання й оформлення роботи і гарантує коректність посилань.

На стадії добору літератури студент складає бібліографію, у чому йому своїми рекомендаціями надає допомогу науковий керівник; корисні поради у процесі добору літератури можна також отримати від працівників бібліотеки. Значно прискорить процес добору літератури використання алфавітних та систематичних каталогів, реферативних журналів, бібліографічних довідників та інших джерел інформації, що є у бібліотеці.

Поглиблене вивчення підібраної літератури доцільно починати з розгляду найновіших публікацій, оскільки в них висвітлюються останні досягнення в галузі теорії та практики. Решту літератури вивчають у порядку, зворотному до хронологічного.

**4-й етап** – написання та оформлення роботи. Зібраний на попередньому етапі матеріал класифікується, систематизується та опрацьовується відповідно до послідовності пунктів плану курсової роботи; у разі необхідності підбирається додаткова інформація. До курсової роботи слід включати лише ретельно підібрані та цілеспрямовано опрацьовані матеріали. Термін **першої** подачі науковому керівникові:

- до **1 квітня** для студентів **2 та 3 курсу**;
- до **1 березня** для студентів **4 курсу**.

Термін подачі остаточного варіанту курсової роботи науковому керівникові:

- до **15 травня** для студентів **2 та 3 курсу**;
- до **1 квітня** для студентів **4 курсу**.

На цьому ж етапі проводяться розрахунки, обґрунтовуються пропозиції, формулюються висновки, підбираються ілюстрації (схеми, графіки, таблиці) та здійснюється редагування. У процесі редагування поліпшується стиль викладення матеріалу, переробляються окремі частини тексту, вдосконалюється формулювання фраз, перевіряються орфографія та пунктуація, усуваються архаїзми та мовні штампи. У тексті курсової роботи слід уникати частого повторення однакових слів, замінюючи їх синонімами. Четвертий етап завершується оформленням курсової роботи згідно із вимогами, що перелічені у третьому розділі цих методичних вказівок.

**5-й етап** – захист курсової роботи. Виконана курсова робота у встановлений термін здається студентами на кафедру. Після реєстрації курсова робота передається науковому керівникові для перевірки та рецензування. У відгуку наукового керівника відмічаються позитивні сторони та недоліки курсової роботи, робиться висновок про можливість допуску роботи до захисту та виставляється оцінка (максимум 70). Якщо

курсозна робота отримує оцінку “незадовільно”, вона повертається студентові для доопрацювання. До переробленої курсової роботи, зданої на повторну перевірку, обов’язково додається первісна рецензія.

Якщо науковий керівник дає позитивний відгук, курсозна робота допускається до захисту. Терміни та графік захисту робіт встановлюються кафедрою. Напередодні захисту студент отримує свою курсозна роботу, щоб ознайомитися з відгуком та своєчасно підготуватися до відповідей на зауваження, які у ньому містяться.

## **ЗМІСТ КУРСОВОЇ РОБОТИ**

Курсозна робота повинна мати чітку та логічну побудову.

**Традиційно курсозна робота представлена такими частинами:**

- Титульна сторінка
- Зміст
- Вступ
- Основна частина
- Висновки
- Список використаних джерел
- Додатки
- Анотація

Обсяг курсової роботи – 25-30 сторінок комп’ютерного тексту на папері формату А4.

Параметри сторінки: верхнє і нижнє поля – 2 см; лівє поле – 3 см; правє поле – 1 см. Шриффт – Times New Roman, кегль – 14, інтервал – 1,5 (28 рядків на сторінку, 60 літер у рядку), назви розділів і підрозділів виділяються напівжирним шрифтом.

Нумерація сторінок – у правому верхньому куті аркуша. Першою вважається титульна сторінка, на якій цифру “1” не ставлять. На наступній сторінці проставляють цифру “2”. На ній розміщують зміст роботи, вказуючи тільки першу сторінку кожного розділу. Титульна сторінка і зміст оформлюються відповідно до встановленого зразка (див. додаток).

Курсова робота має бути зброшурована, акуратно і грамотно оформлена.

**Титульна сторінка.** Оформлення роботи починається з титульного листка, на якому вказуються міністерство, назва вузу та кафедри, де виконується дослідження; назва роботи; прізвище, ім'я та по-батькові студента, курс, група та факультет, де він навчається; прізвище, ініціали, вчене звання і науковий ступінь керівника; місце та рік виконання роботи.

Зміст подають на початку роботи. Він містить найменування та номери початкових сторінок усіх розділів, підрозділів та пунктів (якщо вони мають заголовки), зокрема вступу, висновків до розділів, загальних висновків, списку використаної літератури, додатків.

### **Зміст роботи.**

Зміст повинен містити всі структурні розділи кваліфікаційної роботи, але не більше трьох, з зазначенням нумерації сторінок (перша сторінка не нумерується).

### **Вступ до роботи.**

У **вступі** розкривають актуальність і ступінь вивченості досліджуваної проблеми, аргументують доцільність проведення досліджень. Вступ містить загальну характеристику роботи за такими елементами: актуальність теми, мета і завдання дослідження, гіпотеза дослідження, його об'єкт і предмет, перелік використаних методик, опис вибірки досліджуваних.

*Актуальність теми* – важливість досліджуваної проблеми, її соціальна та соціально-економічна значущість. Вступ містить обґрунтування актуальності теми роботи в сучасних соціальних, політичних та економічних

умовах розвитку України, визначення основних проблем, альтернативних концепцій, невирішених питань в психології.

*Мета* як запланований результат відображає спрямованість досліджень і за змістом відповідає темі роботи. Формулюючи мету, **не варто писати** “Вивчення...”, “Дослідження...”, оскільки ці слова відповідають засобу досягнення мети, а не самій меті.

*Гіпотеза дослідження* – основне припущення щодо очікуваних результатів роботи. Результати досліджень можуть підтверджувати сформульовану гіпотезу, підтверджувати її частково або спростовувати висунуте припущення. Те, що висунута гіпотеза (або гіпотези) не підтвердилися результатами дослідження, не вважається помилкою курсової роботи!

*Об’єкт дослідження* – явище або процес, які обрано для вивчення.

*Предмет* дослідження міститься в межах об’єкта, це – певна частина чи аспект об’єкта, які безпосередньо досліджуються.

Смислова точність і лаконічність є головними вимогами до формулювання мети, гіпотези, об’єкта та предмета дослідження. Слід пам’ятати, що назва теми повинна відповідати меті роботи, містити предмет.

Об’єктом дослідження може бути процес, окремі аспекти розвитку і функціонування та/чи явище психологічної дійсності, на вивчення якого спрямовано дослідження. Об’єктом дослідження не може бути людина.

Предмет дослідження – якийсь аспект, частина об’єкту, його особливості, специфіка заявленого об’єкту.

Чітка постановка певної проблеми дозволяє студенту зосередити увагу на її вирішенні і не відволікатися на другорядні питання. Тому курсова робота повинна мати конкретно визначену мету.

Для досягнення мети формулюються локальні *завдання* дослідження, які у сукупності являють собою комплексне вирішення проблеми. Завдання курсового дослідження виступають інструментальними засобами реалізації цілей. Кількість завдань у курсовій роботі зазвичай 2-4:

- завдання формалізуються у назвах розділів та пунктів курсової роботи,
- перше завдання пов'язане з уточненням та методологічним обґрунтуванням сутності явища, яке вивчається,
- друге завдання пов'язане з аналізом стану об'єкта дослідження,
- третє та четверте завдання пов'язане з розглядом сутності предмета дослідження та представленням результатів емпіричного дослідження.

У даній частині курсової роботи вказуються *методи* дослідження, що підтверджує об'єктивність виконуваного аналізу та наукову обґрунтованість висновків, які містить робота. Методи дослідження визначаються після формулювання гіпотези з урахуванням специфіки поставлених завдань. В узагальненій формі можна виділити групи методів дослідження: методи теоретичного дослідження (абстракція та конкретизація, індукція та дедукція, аналіз та синтез, порівняння, класифікація, узагальнення); організаційні – методи збору та систематизації інформації про предмет дослідження; емпіричні – експериментальні, психодіагностичні тощо, методи обробки даних – кількісні та якісні. Необхідно окреслити коло літературних джерел, джерел статистичної або звітної інформації, нормативних та законодавчих актів, які було використано при проведенні дослідження студентом.

Слід пам'ятати, що обрані методи та методики мають відповідати меті та гіпотезі дослідження.

Наприклад, для розв'язання поставлених завдань застосовувались такі методи:

- аналіз наукової літератури вітчизняних та зарубіжних дослідників;
- метод порівняльного аналізу,
- практичне вивчення (емпіричне дослідження)
- спостереження, анкетування, індивідуальна бесіда,
- систематизація, порівняння, зіставлення здобутих фактів, узагальнення результатів дослідження,
- методи математичної статистики,

- статистичний програмний пакет SPSS 23.

В курсовій роботі слід визначити теоретичну та практичну значущість: вказати, де можна буде використати отримані дані, які фахівці можуть бути зацікавлені у результатах дослідження.

Слід також указати вибірку учасників дослідження та базу дослідження; позначити структуру курсової роботи, вказуючи на основні складові роботи, наявність ілюстраційного матеріалу.

Обсяг вступу, зазвичай, складає дві-пять повні сторінки.

**Основна частина містить:**

- огляд літератури з досліджуваної проблеми;
- виклад методологічного підходу;
- опис головних методів, організації та процедури дослідження;
- опис отриманих результатів дослідження;
- аналіз отриманих результатів.

Основна частина складається з кількох розділів.

Розділ 1.

Розділ 2.

Розділ 3.

У **першому розділі** подають *огляд літератури* з досліджуваної проблеми. Кожен розділ повинен мати назву. Студенти, які вперше пишуть курсову роботу, часто прагнуть назвати цей розділ, що містить огляд літератури, “Теоретична частина”.

Теоретична сторона проблеми, наведеної в першому розділі, повинна продемонструвати рівень знань студента, його ерудицію у зазначеній галузі та стати інструментом для розв’язання поставлених у роботі завдань. Доцільним є висвітлення сучасного стану розробленості цього питання (проблеми, ідеї тощо). Автор курсової роботи повинен проаналізувати всі концепції, провести порівняльну роботу, визначити спільні елементи, і показати відмінні моменти.



Багато ілюструвати текст графічними матеріалами: схемами, графіками, діаграмами тощо.

Хоча цей розділ справді є теоретичним, необхідно сформулювати його назву, яка б відбивала сутність того, про що йдеться.

У **другому розділі** наводять методологічне обґрунтування та процедуру проведення емпіричного дослідження.

Другий розділ також повинен мати назву.

Помилкою є назва розділу “Практична частина”.

Розділ може містити підрозділи й пункти. Підрозділи називають. Пункти повинні мати назви.

У другому розділі подають *обґрунтування застосування методик дослідження* та окремих методів, які застосовувалися у процесі роботи; наводять детальний опис експерименту із розглядом його етапів та їхньої послідовності; детальний опис вибірки учасників дослідження. Широко відомі методики не потребують детального опису, а опитувальники чи анкети, які адаптує автор курсової роботи, повинні бути подані в додатках.

У **третьому розділі** подають аналіз результатів емпіричного дослідження.

У процесі написання наукової дослідної роботи слід чітко дотримуватися етичності та конфіденційності як стрижневих принципів психологічного дослідження. Категорично неприпустимо називати прізвища досліджуваних осіб під час обговорення результатів чи наводити їх у таблицях із результатами досліджень, а також подавати будь-яку інформацію, на підставі якої можна ідентифікувати досліджуваних.

Результати досліджень наводять у зведених таблицях. Ці таблиці слід подати у додатках.

Студент має бути готовий показати заповнені бланки опитування із результатами власного дослідження на вимогу наукового керівника чи комісії. Таблиці мають бути зрозумілими читачам, назви змінних у таблицях слід вказувати так, щоб читач міг розуміти, про що йдеться.

Таблиці заповнююють із застосуванням комп'ютерних програм Excel, SPSS, Statistica тощо.

*Аналіз отриманих результатів* виконують із застосуванням методів статистичного опрацювання результатів, які обираються відповідно до мети, завдань і специфіки дослідження.

Кожний розділ починають з нової сторінки. Назви розділів друкують великими буквами жирним шрифтом посередині рядка, крапку після номера розділу і назви розділу не ставлять.

Зміст курсової роботи повинен бути добре структурованим, внутрішньо логічно побудованим, являти собою цілісне й закінчене дослідження.

### **Висновки.**

У **висновках** коротко формулюють результати, отримані у процесі роботи, викладають головні наукові та практичні результати досліджень, аргументуючи кількісними та якісними показниками, зазначають, наскільки підтвердилися робочі гіпотези. Висновки повинні інформувати про досягнення мети дослідження і виконання конкретних поставлених завдань.

Висновки являють собою тезове лаконічне викладення основних результатів, досягнутих у роботі. По суті, окремі фрагменти висновків дають відповідь на ті завдання, які сформульовано студентом у вступі до курсової роботи. Необхідно уникати ускладнюючих оборотів, зайвих слів та речень, які не мають змістового навантаження. Обсяг висновків повинен становити три повних сторінки.

**Додатки** курсової роботи містять:

- таблиці аналізу даних програми SPSS;
- таблиці проміжних цифрових даних та інші таблиці;
- інструкції щодо проведення дослідження;
- інструкції та методики, застосовані в процесі виконання роботи;
- сценарії тренінгів;
- ілюстрації тощо.

В **анотації** – 1 сторінка (обсягом до 400 знаків) – зазначається прізвище та ініціали студента, назва курсової роботи, основний зміст та результати дослідження. **Ключові слова** (слова специфічної термінології за темою, які найчастіше зустрічаються у курсовій роботі) наводяться у називному відмінку. Кількість ключових слів – 5-7. Анотація повинна бути написана українською та англійською мовами, розміщуватися на окремому аркуші разом з ключовими словами (не більше 15) та передувати змісту (зміст та оформлення мають бути ідентичними)

### **Захист курсової роботи.**

Останнім етапом роботи студента над курсовим проектом є прилюдний його захист (максимальна оцінка – 30 балів). Студент має захищати прорецензовану роботу після усунення недоліків, що мали місце у оформленні роботи, та після доопрацювання змістових її недоліків. Оцінка курсової роботи у значній мірі залежить від вміння студента представити основні результати дослідження, від глибини пізнання суті проблеми та орієнтації у питаннях, що виникають у членів комісії під час захисту у межах проблеми, що розглядається.

## **СТАТИСТИЧНА ОБРОБКА ДАНИХ**

Щоб побачити певні закономірності в масиві даних, вираженому у числовій формі, і зробити обґрунтовані висновки, необхідна його спеціальна обробка за допомогою методів математичної статистики. Зазвичай для статистичної обробки даних і графічної презентації результатів застосовують програмний комплекс для прогностичної аналітики **SPSS Statistics**.

**Основні завдання, що вирішуються із застосуванням методів математичної статистики.**

1. Описовий аналіз, узагальнення первинних результатів дослідження, їх графічне представлення.
2. Аналіз відмінностей між групами (методи порівняння вибірок).

3. Виявлення та оцінка взаємовпливів (кореляційний аналіз).
4. Прогноз явищ (використовуються лінійні і логістичні регресії, дискримінантний аналіз).
5. Групування явищ, виявлення загальних властивостей групи, редукція даних (різні варіанти кластерного та факторного аналізу).

Не рекомендується обмежуватися використанням лише таких показників, як **середнє арифметичне і відсотки**. Вони найчастіше не дають достатніх підстав для обґрунтованих висновків.

Оскільки середнє арифметичне залежить від усіх елементів вибірки, наявність екстремальних значень чинить суттєвий вплив на результат. У таких ситуаціях середнє арифметичне може спотворити зміст числових даних.

*Наприклад:*

*Вік досліджуваних: 19, 21, 19, 20, 46*

*Середнє арифметичне = 25*

*Як бачимо, попри точність математичних обрахунків, середній показник віку не є релевантним вибірки. На результат обчислення суттєво вплинув екстремально високий (для даного числового ряду) показник – 46 років.*

Отже, для достовірності результатів середнє арифметичне рекомендується наводити разом зі стандартним відхиленням, яке дозволяє оцінити величину коливань елементів вибірки навколо середнього значення.

Наприклад:

**Descriptive Statistics**

	Mean	Std. Deviation	Analysis N
VAR00001	5,3433	2,96073	100
VAR00002	4,8615	2,96218	100
VAR00003	5,3713	3,03396	100
VAR00004	14,8861	7,70350	100
VAR00005	-3,3812	9,47603	100
VAR00006	3,6285	6,44891	100

### **Формулювання статистичної гіпотези**

Статистичною гіпотезою називається будь-яке припущення про властивості досліджуваної величини, висунуте на основі статистичних даних.

Статистичні гіпотези позначаються латинськими літерами  $H_0$ ,  $H_1$ , і т.д. Гіпотеза  $H_0$  формулюється як основна в тому розумінні, що при перевірці бажано було б встановити її справедливості. Основній гіпотезі  $H_0$  протиставляються інші гіпотези  $H_1$ ,  $H_2$ , ..., які називаються альтернативними. Прийняття основної або однієї з альтернативних гіпотез здійснюється на основі дослідження статистичних даних. Дослідження проводиться за певним критерієм, який обирається відповідно до змісту гіпотези і виду наявних статистичних даних.

### **Вибір статистичного критерію**

Кожне з наведених вище завдань вирішується за допомогою широкого арсеналу методів і прийомів. Надзвичайно важливим завданням є правильний вибір статистичного критерію. У виборі статистичних критеріїв дослідник у першу чергу має орієнтуватися на:

- тип даних, що виражений у числовій шкалі (номінальна, порядкова чи інтервальна)
- особливості розподілу даних (для даних з нормальним розподілом застосовуються параметричні критерії, якщо ж розподіл відхиляється від нормального – непараметричні);
- кількість змінних, що винесені для аналізу;
- кількість вибірок та їх вид (залежні чи незалежні);
- загальний об'єм вибірок.

Вказані показники зазвичай диктують логіку вибору статистичного інструментарію.

Тоді як більшість вказаних факторів можна оцінити, маючи перед собою набір даних і знаючи дизайн дослідження, розподіл даних заслуговує особливої уваги, оскільки його оцінці зазвичай передують низка процедур.

Застосування всіх параметричних критеріїв базується на припущенні про нормальний розподіл даних, що вивчається в генеральній сукупності та в досліджуваній вибірці. Нормальність розподілу є відправною точкою для вибору параметричних чи непараметричних критеріїв дослідження. Застосування непараметричних критеріїв не потребує урахування припущень щодо характеру розподілу даних. Обираючи між параметричними та непараметричними методами порівняння вибірок, необхідно мати на увазі, що параметричні критерії більш чутливі, ніж їх непараметричні аналоги.

Нижче перелічені умови, коли використання **непараметричних критеріїв** є виправданим (присутність однієї з умов достатня для прийняття рішення про застосування непараметричних критеріїв).

- Залежна змінна вимірюється в шкалі найменувань чи у порядковій шкалі.
- Є підстави вважати, що розподіл значень фактора в популяції не відповідає нормальному закону.
- Невелика кількість досліджуваних в експериментальній вибірці.

Умови, коли виправданим є використання **параметричних критеріїв** (для прийняття рішення про застосування параметричних критеріїв необхідна присутність всіх перелічених нижче умов):

- Залежна змінна вимірюється в шкалі інтервалів чи шкалі відношень.
- Розподіл значень фактора в популяції відповідає нормальному закону (що можна перевірити за допомогою критерію Колмогорова – Смірнова).
- Кількість досліджуваних в експериментальній вибірці є достатньо великою<sup>1</sup>.

Нижче наведено приклад алгоритму вибору критерію для порівняння двох і більше груп за кількісною ознакою<sup>2</sup>.

<sup>1</sup> Перелік умов застосування критеріїв наведено за Салюк М.А. Статистична обробка даних експериментального дослідження. Методичний посібник з курсу «Експериментальна психологія» / за ред. Е.Л. Носенко. Дніпропетровськ: Інновація, 2010. 26 с.

<sup>2</sup> Гойко О.В. Методичний підхід щодо вибору методу статистичної обробки даних для медико-соціологічних досліджень. *Медична інформатика та інженерія*. 2015. №2. С. 52-58.

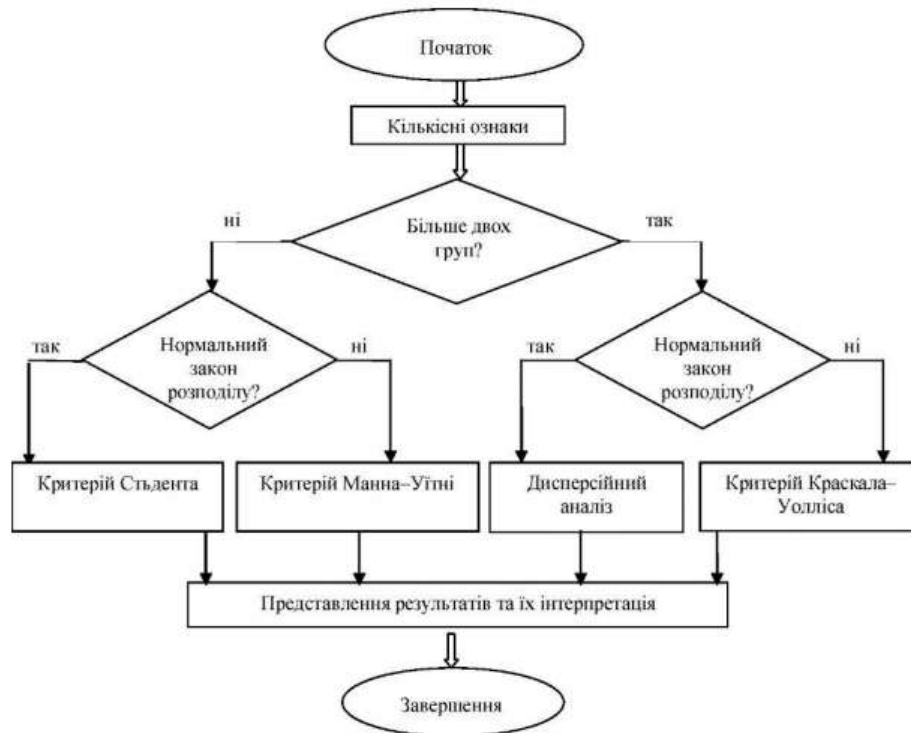


Рис. 2. Алгоритм порівняння двох і більше груп за кількісною ознакою.

Детальна інформація про можливості і обмеження застосування статистичних методів і критеріїв наведена у спеціалізованій літературі (див. рекомендовані джерела).

## ОФОРМЛЕННЯ КУРСОВОЇ РОБОТИ

### Загальні вимоги

- Титульний лист курсової роботи оформляється відповідно до додатку 1.
- Заголовки структурних частин друкуються симетрично до змісту великими літерами: ЗМІСТ, ВСТУП, РОЗДІЛ 1, ВИСНОВКИ, РЕЗЮМЕ та інше.
- Заголовки підрозділів друкуються з абзацу маленькими літерами (крім першої літери), крапка не ставиться. Відстань між заголовком і текстом: 2–3 інтервали.
- Кожний розділ необхідно починати з нової сторінки.

### Оформлення сторінок

- Поля: вгорі, внизу - 2 см, зліва – 3 см, справа – 1 см.
- Абзац: починається з 5-го знаку.
- Шрифт: Times New Roman, 14 пунктів; інтервал між рядками: 1,5.

- Нумерація сторінок подається арабськими цифрами без крапки у правому верхньому куті. На титульному аркуші (перша сторінка) номер не ставиться.

Вписувати в текст курсової роботи окремі іншомовні слова, формули, умовні знаки можна чорнилом, пастою тільки чорного кольору, при цьому щільність вписаного тексту повинна бути наближеною до щільності основного тексту.

До загального обсягу курсової роботи не входять додатки, список використаних джерел, таблиці та рисунки, які повністю займають площу сторінки. Але всі сторінки зазначених елементів курсової роботи підлягають нумерації на загальних засадах.

### **Нумерація**

Нумерацію сторінок, розділів, підрозділів, пунктів, підпунктів, малюнків, таблиць, формул подають арабськими цифрами без знака №.

Першою сторінкою курсової роботи є титульний аркуш, який включають до загальної нумерації сторінок. На титульному аркуші номер сторінки не ставлять, на наступних сторінках номер проставляють у **правому верхньому куті сторінки** без крапки в кінці.

Такі структурні частини курсової роботи, як зміст, перелік умовних позначень, вступ, висновки, список використаних джерел не мають порядкового номера. Звертаємо увагу на те, що всі аркуші, на яких розміщені згадані структурні частини курсової роботи, нумерують звичайним чином.

Підрозділи нумерують у межах кожного розділу. Номер підрозділу складається з номера розділу і порядкового номера підрозділу, між якими ставлять крапку. В кінці номера підрозділу повинна стояти крапка, наприклад: «2.3.» (третій підрозділ другого розділу). Потім у тому ж рядку йде заголовок підрозділу.

### **Оформлення ілюстрацій**

Ілюстрації (фотографії, креслення, схеми, графіки, карти) необхідно подавати у курсовій роботі безпосередньо після тексту, де вони згадані



вперше, або на наступній сторінці.

Ілюстрації позначають словом «Рис.» і нумерують послідовно у межах розділу, за винятком ілюстрацій, поданих у додатках.

Номер ілюстрації повинен складатися з номера розділу і порядкового номера ілюстрації, між якими ставиться крапка.

Наприклад:

**Рис. 1.2** (другий рисунок першого розділу). Номер ілюстрації, її назва і пояснювальні підписи розміщують послідовно під ілюстрацією.

Ілюструють курсові роботи, виходячи із певного загального задуму, за ретельно продуманим тематичним планом, який допомагає уникнути ілюстрацій випадкових, пов'язаних із другорядними деталями тексту і запобігти невиправданим пропускам ілюстрацій до найважливіших тем. Кожна ілюстрація має відповідати тексту, а текст – ілюстрації. Наведемо приклад ілюстрації.

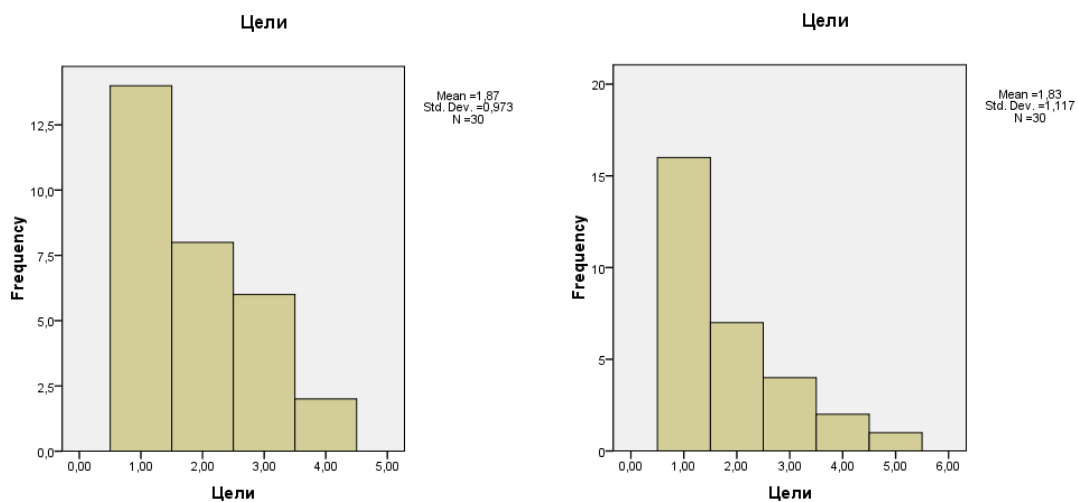


Рис. 3.1 Розподіл за шкалою “Цілі” у жінок та у чоловіків

Назви ілюстрацій розміщують після їхніх номерів. При необхідності ілюстрації доповнюють пояснювальними даними (підпис під рисунком).

Основними видами ілюстративного матеріалу в курсовій роботі є: креслення, технічний рисунок, схема, фотографія, діаграма і графік.

Не варто оформлювати посилання на ілюстрації як самостійні фрази, в яких лише повторюється те, що міститься у підписі. У тому місці, де викладається тема, пов'язана з ілюстрацією, і де читачеві треба вказати на неї, розміщують посилання у вигляді виразу у круглих дужках «(рис. 3.1)» або зворот типу: «...як це видно з рис. 3.1» або «... як це показано на рис. 3.1».

### Оформлення таблиць

Таблиці нумерують послідовно (за винятком таблиць, поданих у додатках) в межах розділу. В правому верхньому куті над відповідним заголовком таблиці розміщують напис “Таблиця” із зазначенням її номера.

Над таблицями симетрично друкуються назви, які друкуються великими літерами. Над назвою таблиці у правому верхньому куті подаються напис “Таблиця” із зазначенням її номера. Номер таблиці повинен складатися з номера розділу і порядкового номера таблиці, між якими ставиться крапка, наприклад: «Таблиця 1.2» (друга таблиця першого розділу).

Якщо в розділі є лише одна таблиця, її нумерують за загальними правилами.

Таблиця 3.2

Порівняння середніх значень рівня оптимізму за Т-критерієм Стьюдента

Стать	Середнє	Стандартне відхилення	Рівень значущості
Жінки	6,83	1,64	P < 0,01
Чоловіки	5,06	2,13	

Якщо таблиця перенесена на другу сторінку, то над другою частиною таблиці вказується “Продовження табл.” і зазначають номер цієї таблиці, наприклад: “Продовження табл. 1.2”. Назви граф у таблиці починаються з великої літери, підзаголовки — з малої літери, якщо вони складають одне речення із заголовком, або з великої літери, якщо вони є самостійними. Висота рядків повинна бути не менше 8 мм.

При посиланні у тексті на таблиці слово «Таблиця» подається у скороченій формі типу «... табл. 1.2», або «... в табл. 1.2». При повторному посиланні на таблиці та ілюстрації треба вказувати скорочено слово «дивись», наприклад: «див. табл. 1.3», «див. рис. 1.2».

Примітки до тексту і таблиць, в яких наводять довідкові та пояснювальні дані, нумерують послідовно в межах однієї сторінки. Якщо приміток на одному аркуші кілька, то після слова «П р и м і т к и» ставлять двокрапку, наприклад:

Примітки:

1...

2...

Якщо є одна примітка, то її не нумерують і після слова «Примітка» ставлять крапку.

Під час написання роботи треба посилатися на джерела, матеріали або окремі результати, що наведені у ній. Коли використовують матеріали з монографій, оглядових статей, інших джерел з великою кількістю сторінок, тоді потрібно точно вказати номери сторінок на які є посилання.

### **Формули**

Формули у курсовій роботі нумерують у межах розділу. Номер формули складається з номера розділу і порядкового номера формули в розділі, між якими ставлять крапку. Номери формул пишуть біля правого поля аркуша на рівні відповідної формули в круглих дужках, наприклад: (3.1) (перша формула третього розділу).

При використанні формул необхідно дотримуватися певних технікоорфографічних правил.

Найбільші, а також довгі і громіздкі формули, котрі мають у складі знаки суми, добутку, диференціювання, інтегрування, розміщують на окремих рядках. Це стосується також і всіх нумерованих формул. Для економії місця кілька коротких однотипних формул, відокремлених від тексту, можна

подати в одному рядку, а не одну під одною.

Невеликі і нескладні формули що не мають самостійного значення вписують всередині рядків тексту.

Пояснення значень символів числових коефіцієнтів треба подавати безпосередньо під формулою в тій послідовності, в якій вони дані у формулі.

Значення кожного символу і числового коефіцієнта треба подавати з нового рядка. Перший рядок пояснення починають зі слова «де» без двокрапки.

Рівняння і формули треба виділяти з тексту вільними рядками. Вище і нижче кожної формули потрібно залишити не менше одного вільного рядка.

Якщо рівняння не вміщується в один рядок його слід перенести після знака рівності (=) або після знаків плюс (+), мінус (-), множення (x) і ділення (:).

### **Загальні правила цитування і посилання на використані джерела**

При написанні курсової роботи студент повинен давати посилання на джерела, матеріали, результати з яких наводяться у курсовій роботі, або на ідеях і висновках яких розробляються проблеми, задачі, питання, вивченню яких присвячена курсова робота. Такі посилання дають змогу відшукати документи і перевірити достовірність відомостей про цитування документа, дають необхідну інформацію щодо нього, допомагають з'ясувати його зміст, мову тексту, обсяг. Посилатися слід на останні видання публікацій. На більш ранні видання можна посилатися лише у тих випадках, коли в них наявний матеріал, який не включено до останнього видання.

Якщо використовують відомості, матеріали з монографій, оглядових статей, інших джерел з великою кількістю сторінок, тоді в посиланні необхідно точно вказати номери сторінок, ілюстрацій, таблиць, формул з джерела, на яке дано посилання.

Посилання у тексті курсової роботи на джерела слід зазначати порядковим номером за переліком посилань, виділеним двома квадратними

дужками, наприклад, « ... у працях [1; 3; 7] ... » чи ...[3, с. 7], чи ...[12; 34; 52, с. 14-19; 64, с. 21-23] або професор З. Карпенко [24, с.115-116] стверджує, що... При наведенні цитати необхідно вказати у круглих дужках автора роботи, рік її видання та сторінку, наприклад (З. Фройд, 1985:102).

Якщо відомості з того чи іншого джерела чи видання отримані автором не самостійно, а запозичені з інших джерел, то необхідно вказати джерело запозичень:

Цитовано за:..

Наводиться за:..

Для підтвердження власних аргументів посиланням на авторитетне джерело або для критичного аналізу того чи іншого друкованого твору слід наводити цитати. Науковий етикет вимагає точно відтворювати цитований текст, бо найменше скорочення наведеного витягу може спотворити зміст, закладений автором.

Посилання на блоги, популярні інтернет-ресурси допускається тільки у рамках контент-аналізу, але не в якості теоретичної основи.

Слід пам'ятати, що наукові публікації можуть бути різних жанрів та видів: підручник, посібник, монографія, стаття, тези доповіді, автореферат дисертації, дисертація, довідникова література, словники, енциклопедії. Виконуючи курсове дослідження студенти можуть орієнтуватись на використання таких форм наукової продукції, але робота не повинна носити компіляційного характеру.

### **Оформлення списку використаних джерел**

Список використаних джерел – елемент бібліографічного апарату, котрий містить бібліографічні описи використаних джерел і розміщується після висновків.

Бібліографічний опис складають безпосередньо за друкованим твором або виписують з каталогів і бібліографічних покажчиків повністю без пропусків будь-яких елементів, скорочення назв тощо.

Завдяки цьому можна уникнути повторних перевірок, вставок пропущених відомостей.

Список використаної літератури оформлюється за алфавітним порядком перших авторів або назв наукових джерел. (див. додаток 2.).

Всі джерела вказуються тією мовою, якою вони видані. Література іноземними мовами наводиться у кінці бібліографії також у алфавітному порядку (згідно з ДСТУ ГОСТ 7.1:2006 «Система стандартів з інформації, бібліотечної та видавничої справи. Бібліографічний запис. Бібліографічний опис. Загальні вимоги та правила складання»).

Особливу увагу слід приділити оформленню посилань на використані джерела.

Посилання слід робити з дотриманням відповідних правил. Так, якщо по тексту не має цитати, то посилання можна робити наступним чином:

- у квадратних дужках: одне джерело: [2], два джерела: [2, 3], декілька джерел, які розміщені по порядку: [6-12], посилання на використану літературу з прямою цитатою: [3, с.56-76], у разі посилання на декілька авторів: [3, с.56-76; 5, с. 12]. Такі посилання, зазвичай робляться в кінці речення.

Посилання на джерело, яке має сумнівне авторство або воно є неопублікованим або незавершеним – не припустимо.

Посилання слід робити при переказі, викладі думок автора своїми словами, при подачі інформаційного матеріалу, фактажу або результатів досліджень інших авторів за наведеним вище зразком.

При цитуванні матеріалу необхідно: взяти цитату в лапки і послатись на використане джерело, вказавши сторінки (див. зразок вище). Слід пам'ятати, що наукові терміни, запропоновані іншими авторами, не виділяються лапками, а подається відповідне посилання.

Список використаних джерел подається після висновків і перед додатками та оформлюється відповідно до бібліографічного опису – ГОСТ 7.1:2006 «Бібліографічний запис. Бібліографічний опис. Загальні вимоги та

правила складання» (Бюлетень ВАК України № 3, 2008 р., с. 9-13). Нумерація джерел виставляється вручну, джерела іноземною мовою розміщується після джерел поданих державною мовою (кирилицею).

### **Додатки**

Робота може містити допоміжний матеріал, який дозволить краще сприйняти поданий в курсовій роботі матеріал, їх слід розміщати в додатках. Це можуть бути зразки протоколів дослідження, інструкції та методики, розрахунки, таблиці з допоміжними даними, ілюстрації та інший матеріал.

Додатки оформлюють як продовження курсової роботи на наступних її сторінках або у вигляді окремої частини (книги), розміщуючи їх у порядку появи посилань у тексті курсової роботи.

Якщо додатки оформлюють на наступних сторінках курсової роботи, кожний такий додаток повинен починатися з нової сторінки. Додаток повинен мати заголовок, надрукований угорі малими літерами з першої великої – симетрично відносно тексту сторінки. Посередині рядка над заголовком малими літерами з першої великої друкується слово «Додаток \_\_» і велика літера, що позначає додаток.

Додатки слід позначати послідовно великими літерами української абетки, за винятком літер Г, Є, І, Ї, Й, О, Ч, Ъ, наприклад, додаток А, додаток Б і т.д. Один додаток позначається як додаток А.

Ілюстрації, таблиці і формули, які розміщені в додатках, нумерують у межах кожного додатка, наприклад: рис. Д. 1.2. – другий рисунок першого розділу додатка Д; формула (А.1) – перша формула додатка А.

## **ВИМОГИ ЩОДО АКАДЕМІЧНОЇ ДОБРОЧЕСНОСТІ**

Курсова робота перед прийняттям рішення щодо її захисту, має пройти перевірку на академічний плагіат (за письмової згоди здобувача). Контроль за дотриманням академічної доброчесності здобувачами вищої освіти при виконанні курсових робіт здійснюється науковими керівниками.

Рівень оригінальності кваліфікаційних робіт, необхідних для допуску цих робіт до захисту, має бути не **менше 30%**.

Курсова робота подається на кафедру в паперовому та електронному варіантах не пізніше ніж **за місяць** до початку семестрової підсумкової атестації студентів 2-4 курсів. До курсової роботи додається заява студента.

Керівник курсової в триденний термін після отримання роботи має передати роботу на перевірку на академічний плагіат за вказаними нижче програмами.

*Перевірка кваліфікаційної роботи на академічний плагіат здійснюється за допомогою програм (список подано нижче) лише один раз. Не пізніше наступного робочого дня після перевірки на академічний плагіат, науковий керівник повідомляє про результати перевірки курсової роботи студента.*

Здобувач вищої освіти може оскаржити результати перевірки його роботи на академічну доброчесність не пізніше ніж за два тижні до початку семестрової атестації.

Перед подачею на перевірку керівникові здобувач вищої освіти має самостійно перевірити кваліфікаційну роботу на академічний плагіат за допомогою безкоштовних програм чи Інтернет-сервісів.

## **ПРОГРАМИ ДЛЯ ПЕРЕВІРКИ ТЕКСТУ НА УНІКАЛЬНІСТЬ**

(безкоштовні):

**Advego Plagiatus** <http://advego.ru/plagiatus/>

**Etxt Antiplagiat** <http://www.etxt.ru/antiplagiat/>

## **ОНЛАЙН СЕРВІСИ ПЕРЕВІРКИ НА ПЛАГІАТ**

(з відкритим доступом):

**ANTIPLAGIAT** <http://www.antiplagiat.ru/>

**CONTENT-WATCH**

**TEXT.RU** <http://text.ru>

**StrikePlagiarism.com**

**PR-CY.ru**



## PlagiarismCheck

### Сервіси для перевірки англomовних першоджерел на плагіат

<http://www.plagtracker.com/>

<http://www.scanmyessay.com/>

<http://www.plagscan.com/seesources/analyse.php>

<http://plagiarismdetector.net/>

<http://sourceforge.net/projects/antiplagiarismc/>

<http://www.duplichecker.com/>

<http://www.paperrater.com/>

<http://plagiarisma.net/>

<http://www.plagiarismchecker.com/help-teachers.php>

<http://www.plagium.com/>

У разі неподання одного з документів (паперовий та електронний примірники курсової роботи, звіт про перевірку на академічний плагіат) в установлені кафедрою терміни студент рішенням кафедри не допускається до захисту курсової роботи. На підставі рішення кафедри декан факультету подає ректорові письмове подання про відрахування такого здобувача вищої освіти з університету за невиконання індивідуального навчального плану.

Студенти подаються такі документи:

- переплетена курсова робота,
- паперова версія першої сторінки звіту результатів перевірки на академічний плагіат, засвідчена підписом студента,
- диск, на якому записана курсова робота в форматі ПДФ, та повний електронний варіант звіту результатів перевірки на академічний плагіат.
- заява про дозвіл на перевірку кваліфікаційної роботи на академічний плагіат.

**Після захисту курсової роботи вказані документи зберігаються на кафедрі як документи суворої звітності протягом 3 років. Відповідальність за їх збереження несе завідувач кафедри.**

## **КРИТЕРІЇ ОЦІНЮВАННЯ КУРСОВОЇ РОБОТИ**

Захист курсових робіт студентів здійснюється кожним студентом перед членами комісії та закінчується виставлянням членами комісії оцінок у 100-бальній системі, національній шкалі оцінювання та в системі ЄКТС.

При оцінюванні захисту (максимум балів – 30) курсової роботи комісія бере до уваги такі показники:

- коректність визначення наукового апарату дослідження;
- якість курсової роботи студента в цілому (її творчий характер, оригінальність тексту складає не менше 30%, вміння автора аналізувати теоретичний матеріал; обґрунтованість сформульованих практичних рекомендацій);
- дотримання вимог щодо структури роботи;
- дотримання правил академічної доброчесності;
- самостійність у розробці проблеми; якість виконання емпіричної частини дослідження;
- якість оформлення курсової роботи (стиль викладу, грамотність, бібліографія, культура посилань на використані джерела, ілюстративний матеріал);
- рівень виступу студента (чіткість у формулюванні актуальності, мети і завдань роботи, вміння робити правильні висновки, культура мовлення);
- відгук наукового керівника та оцінку курсової роботи студента науковим керівником (максимум балів – 70).

Оцінка курсової роботи здійснюється за 100-бальною шкалою:

- якість виконання курсової чи дипломної роботи – 70 балів;
- захист та презентація результатів дослідження – 30 балів.

Таблиця 1. Параметри та критерії оцінювання захисту курсової роботи

Параметри оцінювання захисту курсової роботи	Діапазон оцінки, балів 0 – 30	Критерії оцінювання за бальною шкалою
Вміння чітко та стисло викласти основні результати дослідження	0-10	0 – студент неспроможний чітко та стисло викласти основні результати дослідження
		5 – студент невпорядковано викладає основні результати дослідження
		10 – студент спроможний чітко та стисло викласти основні результати дослідження
Використання роздаткового ілюстративного матеріалу	0-10	0 – роздатковий ілюстративний матеріал не використано
		5 – доповідь супроводжена роздатковим ілюстративним матеріалом, якій не розкриває зміст роботи повно
		10 – доповідь супроводжена роздатковим ілюстративним матеріалом, якій повно розкриває зміст роботи
Повнота, глибина, обґрунтованість відповідей на питання	0-10	0 – студент неспроможний надати відповіді на поставлені питання
		5 – студент надає неповні, поверхові, необґрунтовані відповіді на поставлені питання
		10 – студент надає повні, глибокі, обґрунтовані відповіді на поставлені питання

За результатами захисту курсової роботи студента виставляється оцінка відповідно до нижченаведених критеріїв.

При виставленні загальної оцінки обов'язково враховуються:

- коректність визначення наукового апарату дослідження,
- якість змісту дослідження, повнота розкриття теми,
- дотримання вимог щодо структури роботи,
- дотримання правил академічної доброчинності,
- оформлення курсової роботи, зокрема списку літератури,
- доповідь під час захисту роботи,
- відповіді на питання та зауваження членів комісії,
- відгук наукового керівника.

У разі несвоєчасного подання студентом вище вказаного пакету документів чи неподання хоча б одного з названих документів, або меншого за допустимий рівень оригінальності курсової роботи такому здобувачеві виставляється «0» балів і оцінка «незадовільно».

У разі виявлення факту порушення студентом академічної доброчинності в курсовій роботі під час захисту, екзаменаційна комісія повідомляє про це здобувачеві вищої освіти, виставляє йому «0» балів і оцінку «незадовільно».

**Орієнтовні критерії оцінювання результатів виконання та захисту курсової роботи студента за 100-бальною шкалою, шкалою ЄКТС і національною шкалою**

№ з/п	Критерії	Макс. кількість балів	Зміст критеріїв оцінювання	Оцінка в балах
1.	Якість наукового апарату дослідження (актуальність теми, її відповідність сучасним вимогам, об'єкт, предмет, мета, завдання, методи дослідження), відповідність темі дослідження, науковість, правильність, логічність викладу.	10	- відповідає повністю; - відповідає неповністю; - відповідає недостатньо; - відповідність відсутня; - науковий апарат не визначений.	9–10 7–8 6 1–5 0
2.	Аналіз джерел і літератури з теми дослідження, критичне їх осмислення.	10	- повний, обґрунтований, залучені матеріали навчальних підручників та посібників, монографій, статистичних збірників та довідників, періодичних видань та мережі Internet (більше 25 джерел), етика посилань дотримана; - неповний; - недостатньо джерел / літератури, критичний аналіз недостатній; - перелік наукових досліджень з теми поданий без відповідного аналізу (11-15 джерел), етика посилань дотримана частково; - аналіз відсутній.	9–10 7–8 6 1–5 0
3.	Повнота, науковий рівень обґрунтування розробок і запропонованих рішень: - рівень самостійності роботи; - відповідність змісту назви, поставленій меті та завданням; - адекватність методики дослідження заявленим завданням;	20	- повно та обґрунтовано, критичні співставлення наявні та супроводжені коректними узагальненнями; - недостатньо повно та обґрунтовано, критичні співставлення наявні, але узагальнення некоректні - неповно, непослідовно,	18–20 15–17

	<ul style="list-style-type: none"> <li>- якість інтерпретації результатів дослідження, аргументованість висновків;</li> <li>- наявність власних пропозицій і рекомендацій з предмета дослідження.</li> <li>- Дотримання правил академічної доброчесності, рівень оригінальності курсових робіт складає 30 та більше відсотків</li> </ul>		<p>необґрунтовано, критичні співставлення наявні, але узагальнення відсутні або некоректні;</p> <p>- незадовільно, критичні співставлення та узагальнення відсутні;</p> <p>- відсутня самостійність (списано) або не відповідає темі.</p>	<p>12–14</p> <p>1–11</p> <p>0</p>
4.	Практична цінність розробок і запропонованих рішень.	20	<p>- висока практична цінність;</p> <p>- практична цінність часткова;</p> <p>- окремі елементи мають практичну цінність;</p> <p>- практична цінність недостатньо доведена;</p> <p>- немає практичної цінності.</p>	<p>18–20</p> <p>15–17</p> <p>12–14</p> <p>1–11</p> <p>0</p>
5.	Відповідність курсової роботи встановленим в Україні вимогам до наукових робіт: <ul style="list-style-type: none"> <li>- грамотність, науковий стиль викладу;</li> <li>- відповідність структури, обсягу роботи вимогам, затвердженим кафедрою психології і педагогіки (згідно зі ступенем вищої освіти);</li> <li>- якість оформлення роботи, якість бібліографічного списку;</li> <li>- культура посилань на використані джерела і літературу.</li> </ul>	10	<p>- повна відповідність, висока якість;</p> <p>- недостатньо повна відповідність, достатня якість;</p> <p>- неповна відповідність, недостатня якість;</p> <p>- невідповідність, якість низька, багато мовних помилок;</p> <p>- якість оформлення незадовільна, робота подана з суттєвими порушеннями встановлених термінів.</p>	<p>9–10</p> <p>7–8</p> <p>6</p> <p>1–5</p> <p>0</p>
6.	Змістовність доповіді, презентації та відповідей на запитання членів екзаменаційної комісії та присутніх під час захисту	30	критерії подано вище	
	<b>Разом</b>	<b>100</b>		

Результати захисту курсової роботи визначаються оцінками: «відмінно», «добре», «задовільно», «незадовільно» за національною шкалою оцінювання та відповідною кількістю балів за шкалою ЄКТС:

<b>Рейтинговий бал за 100-бальною шкалою</b>	<b>Оцінка за шкалою ЄКТС</b>	<b>Підсумкова оцінка за національною шкалою</b>
90 – 100	A	<b>Відмінно</b>
82 – 89	B	<b>Добре</b>
75 – 81	C	
66 – 74	D	<b>Задовільно</b>
60 – 65	E	
0 – 59	F	<b>Незадовільно</b>

Рішення щодо оцінки курсової роботи оголошується в той самий день, після чого оцінка записується на титульному аркуші курсової роботи та проставляється в екзаменаційну відомість і залікову книжку студента.

## СПИСОК РЕКОМЕНДОВАНОЇ ЛІТЕРАТУРИ

### Основна

1. Боровиков В. Statistica. Искусство анализа данных на компьютере: Для профессионалов / В. Боровиков. – СПб.: Питер, 2003. – 688 с.
2. Гудвин Дж. Исследование в психологии: методы и планирование / Дж. Гудвин. – СПб.: Питер, 2004. – 558 с.
3. Дружинин В. Н. Экспериментальная психология / В. Н. Дружинин. – СПб.: Питер, 2002. – 320 с.
4. Корнилова Т. В. Экспериментальная психология / Т. В. Корнилова. – М.: Аспект Пресс, 2002. – 381 с.
5. Кравчук С. Л. Експериментальна психологія: теорія і практика психологічного експерименту: підручник / С. Л. Кравчук. – К.: «Київський університет», 2008. – 287 с.
6. Мартин Д. Психологические эксперименты. Секреты механизмов психики / Д. Мартин. – СПб.: Прайм-ЕВРОЗНАК, 2002. – 480 с.
7. Митина О. В., Михайловская И. Б. Факторный анализ для психологов / О. В. Митина, И. Б. Михайловская. – М.: Учебно-методический коллектор «Психология», 2001. – 169 с.
8. Наследов А. Д. Математические методы психологического исследования. Анализ и интерпретация данных / А. Д. Наследов. – СПб.: Речь, 2006. – 392 с.
9. Никандров В. В. Экспериментальная психология / В. В. Никандров. – СПб.: Изд-во «Речь», 2003. – 480 с.
10. Сидоренко Е. В. Методы математической обработки в психологии / Е. В. Сидоренко. – СПб.: ООО «Речь», 2004. – 350 с.
11. Солсо Р. Л., Джонсон Х. Х., Бил М. К. Экспериментальная психология: практический курс / Р. Л. Солсо, Х. Х. Джонсон, М. К. Бил. – СПб.: Прайм-ЕВРОЗНАК, 2002. – 528 с.
12. Суходольский Г. В. Математические методы в психологии / Г. В. Суходольский. – СПб.: Речь, 2003. – 243 с.

### Додаткова

1. Горбунова В. В. Экспериментальная психология в схемах и таблицах / В. В. Горбунова. – Житомир, 2005. – 94 с.
2. Гусев А. Н. Дисперсионный анализ в экспериментальной психологии: Учебное пособие для студентов факультетов психологии / А. Н. Гусев. – М.: Учебно-методический коллектор «Психология», 2000. – 136 с.
3. Клайн П. Справочное руководство по конструированию тестов / П. Клайн. – К.: ПАНЛТд, 1994. – 287 с.
4. Корнилова Т. В. Введение в психологический эксперимент / Т. В. Корнилова. – М.: Ин-т психологи РАН, 1997. – 243 с.

5. Кэмпбелл Д. Модели экспериментов в социальной психологии и прикладных исследованиях / Д. Кэмпбелл. – СПб: Соц-психол центр, 1996. – 392 с.
6. Мазилев В. А. О соотношении теории и метода в психологии // Ананьевские чтения-98 / Материалы науч.-практич. конференции / В. А. Мазилев. – СПб., 1998. – С. 41-43.
7. Максименко С. Д, Носенко Е. Л. Экспериментальная психология / С. Д. Максименко, Е.Л. Носенко. – М.: МАУП, 2002. – 128 с.
8. Методология и методы социальной психологии / Под ред. Е. В. Шороховой. – М: Наука, 1997. – 247 с.
9. Методы исследования в психологии: Квазиэксперимент / Под ред. Т. В. Корниловой. – М.: Издательская группа «ФОРУМ» – «ИНФРА-М», 1998. – 296 с.
10. Росс Л., Низбетт Р. Человек и ситуация: Пер. с англ. / Л. Росс, Р. Низбетт. – М.: Аспект Пресс, 1999. – 347 с.
11. Рубинштейн С. Л. Основы общей психологии / С. Л. Рубинштейн. – СПб: Питер, 2000. – 720 с.



## ВІДГУК

на курсову роботу студента (ки) групи \_\_\_\_\_

№ з/п	Критерії	Макс. кількість балів	Зміст критеріїв оцінювання	оцінка в балах
1.	якість наукового апарату дослідження (актуальність теми, її відповідність сучасним вимогам, об'єкт, предмет, мета, завдання, методи дослідження, відповідність темі дослідження, науковість, правильність логічність викладу	10	- Відповідає повністю - Відповідає неповністю - Відповідає недостатньо повно - Відповідність відсутня - Науковий апарат не визначений	9-10 7-8 6 1-5 01
2	Аналіз джерел і літератури з теми дослідження, критичне їх осмислення	10	- Повний, обгрунтований - Неповний - Недостатньо джерел / літератури, критичний аналіз недостатній - Перелік наукових досліджень з теми поданий без відповідного аналізу - Аналіз відсутній	9-10 7-8 6 1-5 0
3	Повнота, науковий рівень обгрунтування розробок і запропонованих рішень: - Рівень самостійності роботи - Відповідність змісту назви, поставленій меті та завданням - Адекватність методики дослідження заявленим завданням - Якість інтерпретації результатів дослідження, аргументованість висновків - Наявність власних пропозицій і рекомендацій з предмета дослідження	20	- Повно та обгрунтовано - Недостатньо повно та обгрунтовано - Неповно, непослідовно, необгрунтовано - Незадовільно - Відсутня самостійність (списано) або не відповідає темі	18-20 15-17 12-14 1-11 0
4	Практична цінність розробок і запропонованих рішень	20	- висока практична цінність - практична цінність часткова - окремі елементи мають практичну цінність - практична цінність недостатньо доведена - немає практичної цінності	18-20 15-17 12-14 1-11 0
5	Відповідність курсової роботи встановленим в Україні вимогам до наукових робіт: - грамотність, науковий стиль викладу - відповідність структури, обсягу роботи вимогам, затвердженим кафедрою психології і педагогіки (згідно зі ступенем вищої освіти «спеціаліст») - якість оформлення роботи, якість бібліографічного списку - культура посилань на використані джерела і літературу	10	-повна відповідність, висока якість. -недостатно повна відповідність, достатня якість -неповна відповідність, недостатня якість -невідповідність, низька якість, багато мовних помилок - якість оформлення незадовільна, робота подана з суттєвими порушеннями встановлених термінів	9-10 7-8 6 1-5 0
6	змістовність доповіді, презентації та відповідей на запитання членів екзаменаційної комісії та присутніх під час захисту	30	-повні, послідовні, логічні, презентація здійснена з використанням мультимедіа -недостатньо повні, послідовні, логічні -непослідовно та нелогічно побудована доповідь, недостатньо повні й глибокі відповіді на запитання -доповідь поверхнева, неповна, неповні або незадовільні відповіді на запитання членів екзаменаційної комісії -знання з теми дослідження незадовільні, відповіді на запитання членів екзаменаційної комісії відсутні	27-30 23-26 18-22 1-17 0
<b>разом</b>		<b>100</b>		

Зауваження до роботи: \_\_\_\_\_  
\_\_\_\_\_  
\_\_\_\_\_

Питання \_\_\_\_\_  
\_\_\_\_\_  
\_\_\_\_\_

Робота рекомендована до захисту так \_\_\_\_\_ ні \_\_\_\_\_ з оцінкою \_\_\_\_\_

Науковий керівник \_\_\_\_\_

**ДОДАТКИ**

Додаток А

**ЗРАЗОК ОФОРМЛЕННЯ ТИТУЛЬНОЇ СТОРІНКИ КУРСОВИХ РОБІТ****МІСТЕРСТВО ОСВІТИ І НАУКИ УКРАЇНИ**Київський національний лінгвістичний університет  
Кафедра психології, педагогіки і фізичного виховання**КУРСОВА РОБОТА**

з \_\_\_\_\_

на тему: « \_\_\_\_\_ »

Студентки \_\_\_\_\_ курсу групи \_\_\_\_\_  
факультету германської філології  
напряму підготовки «Психологія»  
спеціальності «Психологія»\_\_\_\_\_  
Науковий керівник: доцент  
кафедри психології і педагогіки

Національна шкала: \_\_\_\_\_

Кількість балів: \_\_\_\_\_ Оцінка ЄКТС: \_\_\_\_\_

Члени комісії:

\_\_\_\_\_  
(прізвище та ініціали)\_\_\_\_\_  
(підпис)\_\_\_\_\_  
(прізвище та ініціали)\_\_\_\_\_  
(підпис)\_\_\_\_\_  
(прізвище та ініціали)\_\_\_\_\_  
(підпис)

КИЇВ – 2020

Додаток Б.  
**ПРИКЛАДИ**  
**ОФОРМЛЕННЯ БІБЛІОГРАФІЧНОГО ОПИСУ**  
**У СПИСКУ ВИКОРИСТАНИХ ДЖЕРЕЛ У ДИСЕРТАЦІЇ**  
з урахуванням Національного стандарту України ДСТУ 8302:2015 9  
(автор [Радейко Роман](#))

Характеристика джерела	Приклад оформлення
<p style="text-align: center;"><b>Книги:</b></p> <p style="text-align: center;"><b>Один автор</b></p>	<ol style="list-style-type: none"> <li>1. Бичківський О.О. Міжнародне приватне право: конспект лекцій. Запоріжжя : ЗНУ, 2015. 82 с.</li> <li>2. Бондаренко В. Г. Немеркнуча слава новітніх запорожців: історія Українського Вільного козацтва на Запоріжжі (1917-1920 рр.). Запоріжжя, 2017. 113 с.</li> <li>3. Бондаренко В. Г. Український вільнокозацький рух в Україні та на еміграції (1919-1993 рр.) : монографія. Запоріжжя : ЗНУ, 2016. 600 с.</li> <li>4. Вагіна О. М. Політична етика : навч.-метод. посіб. Запоріжжя : ЗНУ, 2017. 102 с.</li> <li>5. Верлос Н. В. Конституційне право зарубіжних країн : курс лекцій. Запоріжжя : ЗНУ, 2017. 145 с.</li> <li>6. Горбунова А. В. Управління економічною захищеністю підприємства: теорія і методологія : монографія. Запоріжжя : ЗНУ, 2017. 240 с.</li> <li>7. Гурська Л. І. Релігієзнавство : навч. посіб. 2-ге вид., перероб. та доп. Київ : ЦУЛ, 2016. 172 с.</li> <li>8. Дробот О. В. Професійна свідомість керівника : навч. посіб. Київ : Талком, 2016. 340 с.</li> </ol>
<p style="text-align: center;"><b>Два автори</b></p>	<ol style="list-style-type: none"> <li>1. Аванесова Н. Е., Марченко О. В. Стратегічне управління підприємством та сучасним містом: теоретико-методичні засади : монографія. Харків : Щедра садиба плюс, 2015. 196 с.</li> <li>2. Батракова Т. І., Калюжна Ю. В. Банківські операції : навч. посіб. Запоріжжя : ЗНУ, 2017. 130 с.</li> <li>3. Білобровко Т. І., Кожуховська Л. П. Філософія науки й управління освітою : навч.-метод. посіб. Переяслав-Хмельницький, 2015. 166 с.</li> <li>4. Богма О. С., Кисильова І. Ю. Фінанси : конспект лекцій. Запоріжжя : ЗНУ, 2016. 102 с.</li> <li>5. Горошкова Л. А., Волков В. П. Виробничий менеджмент : навч. посіб. Запоріжжя : ЗНУ, 2016. 131 с.</li> <li>6. Гура О. І., Гура Т. Є. Психологія управління соціальною організацією : навч. посіб. 2-ге вид., доп. Херсон : ОЛДІ-ПЛЮС, 2015. 212 с.</li> </ol>
<p style="text-align: center;"><b>Три автори</b></p>	<ol style="list-style-type: none"> <li>1. Аніловська Г. Я., Марушко Н. С., Стоколоса Т. М. Інформаційні системи і технології у фінансах : навч. посіб. Львів : Магнолія 2006, 2015. 312 с.</li> <li>2. Городовенко В. В., Макаренков О. Л., Сантос М. О. Судові та правоохоронні органи України : навч. посіб. Запоріжжя : ЗНУ, 2016. 206 с.</li> <li>3. Кузнецов М. А., Фоменко К. І., Кузнецов О. І. Психічні стани студентів у процесі навчально-пізнавальної діяльності : монографія. Харків : ХНПУ, 2015. 338 с.</li> <li>4. Якобчук В. П., Богоявленська Ю. В., Тищенко С. В. Історія економіки та економічної думки : навч. посіб. Київ : ЦУЛ, 2015. 476 с.</li> </ol>

<p><b>Чотири і більше авторів</b></p>	<ol style="list-style-type: none"> <li>1. Науково-практичний коментар Кримінального кодексу України : станом на 10 жовт. 2016 р. / К. І. Беліков та ін. ; за заг. ред. О. М. Литвинова. Київ : ЦУЛ, 2016. 528 с.</li> <li>2. Бікулов Д. Т, Чкан А. С., Олійник О. М., Маркова С. В. Менеджмент : навч. посіб. Запоріжжя : ЗНУ, 2017. 360 с.</li> <li>3. Операційне числення : навч. посіб. / С. М. Гребенюк та ін. Запоріжжя : ЗНУ, 2015. 88 с.</li> <li>4. Основи охорони праці : підручник / О. І. Запорожець та ін. 2-ге вид. Київ : ЦУЛ, 2016. 264 с.</li> <li>5. Клименко М. І., Панасенко Є. В., Стреляєв Ю. М., Ткаченко І. Г. Варіаційне числення та методи оптимізації : навч. посіб. Запоріжжя : ЗНУ, 2015. 84 с.</li> </ol>
<p><b>Автор(и) та редактор(и)/упорядники</b></p>	<ol style="list-style-type: none"> <li>1. Березенко В. В. PR як сфера наукового знання : монографія / за заг. наук. ред. В. М. Манакіна. Запоріжжя : ЗНУ, 2015. 362 с.</li> <li>2. Бутко М. П., Неживенко А. П., Пепа Т. В. Економічна психологія : навч. посіб. / за ред. М. П. Бутко. Київ : ЦУЛ, 2016. 232 с.</li> <li>3. Дахно І. І., Алієва-Барановська В.М. Право інтелектуальної власності : навч. посіб. / за ред. І. І. Дахна. Київ : ЦУЛ, 2015. 560 с.</li> </ol>
<p><b>Без автора</b></p>	<ol style="list-style-type: none"> <li>1. Криміналістика : конспект лекцій / за заг. ред. В. І. Галана ; уклад. Ж. В. Удовенко. Київ : ЦУЛ, 2016. 320 с.</li> <li>2. Миротворення в умовах гібридної війни в Україні : монографія / за ред. М. А. Лепського. Запоріжжя : КСК-Альянс, 2017. 172 с.</li> <li>3. Міжнародні економічні відносини : навч. посіб. / за ред.: С. О. Якубовського, Ю. О. Ніколаєва. Одеса : ОНУ, 2015. 306 с.</li> <li>4. Науково-практичний коментар Бюджетного кодексу України / за заг. ред. Т. А. Латковської. Київ : ЦУЛ, 2017. 176 с.</li> <li>5. Службове право: витоки, сучасність та перспективи розвитку / за ред.: Т. О. Коломоєць, В. К. Колпакова. Запоріжжя, 2017. 328 с.</li> <li>6. Сучасне суспільство: філософсько-правове дослідження актуальних проблем : монографія / за ред. О. Г. Данильяна. Харків : Право, 2016. 488 с.</li> <li>7. Адміністративно-правова освіта у персоналіях : довід. / за заг. ред.: Т. О. Коломоєць, В. К. Колпакова. Київ : Ін Юре, 2015. 352 с.</li> <li>8. Підготовка докторів філософії (PhD) в умовах реформування вищої освіти : матеріали Всеукр. наук.-практ. конф., м. Запоріжжя, 5-6 жовт. 2017 р. Запоріжжя : ЗНУ, 2017. 216 с.</li> <li>9. Країни пострадянського простору: виклики модернізації : зб. наук. пр. / редкол.: П. М. Рудяков (відп. ред.) та ін. Київ : Ін-т всесвітньої історії НАН України, 2016. 306 с.</li> <li>10. Антологія української літературно-критичної думки першої половини ХХ століття / упоряд. В. Агеєва. Київ : Смолоскип, 2016. 904 с.</li> </ol>
<p><b>Багатотомні видання</b></p>	<ol style="list-style-type: none"> <li>1. Енциклопедія Сучасної України / редкол.: І. М. Дзюба та ін. Київ : САМ, 2016. Т. 17. 712 с.</li> <li>2. Лодий П. Д. Сочинения : в 2 т. / ред. изд.: Н. Г. Мозговая, А. Г. Волков ; авт. вступ. ст. А. В. Синицына. Киев ; Мелитополь : НПУ им. М. Драгоманова ; МГПУ им. Б. Хмельницкого, 2015. Т. 1. 306 с.</li> <li>3. Новицкий О. М. Сочинения : в 4 т. / ред. изд.: Н. Г. Мозговая, А. Г. Волков ; авт. вступ. ст. Н. Г. Мозговая. Киев ; Мелитополь: НПУ им. М. Драгоманова ; МГПУ им. Б. Хмельницкого, 2017. Т. 1. 382 с.</li> <li>4. Правова система України: історія, стан та перспективи : у 5 т. / Акад. прав. наук України. Харків : Право, 2009. Т. 2 : Конституційні засади</li> </ol>

	<p>правової системи України і проблеми її вдосконалення / заг. ред. Ю. П. Битяк. 576 с.</p> <p>5. Кучерявенко Н. П. Курс налогового права : в 6 т. Харьков : Право, 2007. Т. 4 : Особенная часть. Косвенные налоги. 536 с.</p>
<b>Автореферати дисертацій</b>	<p>1. Бондар О. Г. Земля як об'єкт права власності за земельним законодавством України : автореф. дис. ... канд. юрид. наук : 12.00.06. Київ, 2005. 20 с.</p> <p>2. Гнатенко Н. Г. Групи інтересів у Верховній Раді України: сутність і роль у формуванні державної політики : автореф. дис. ... канд. політ. наук : 23.00.02. Київ, 2017. 20 с.</p> <p>3. Кулініч О. О. Право людини і громадянина на освіту в Україні та конституційно-правовий механізм його реалізації : автореф. дис. ... канд. юрид. наук : 12.00.02. Маріуполь, 2015. 20 с.</p>
<b>Дисертації</b>	<p>1. Авдєєва О. С. Міжконфесійні відносини у Північному Приазов'ї (кінець XVIII - початок XX ст.): дис. ... канд. іст. наук : 07.00.01 / Запорізький національний університет. Запоріжжя, 2016. 301 с.</p> <p>2. Левчук С. А. Матриці Гріна рівнянь і систем еліптичного типу для дослідження статичного деформування складених тіл : дис. ... канд. фіз.-мат. наук : 01.02.04. Запоріжжя, 2002. 150 с.</p> <p>3. Вініченко О. М. Система динамічного контролю соціально-економічного розвитку промислового підприємства : дис. ... д-ра екон. наук : 08.00.04. Дніпро, 2017. 424 с.</p>
<b>Законодавчі та нормативні документи</b>	<p>1. Конституція України : офіц. текст. Київ : КМ, 2013. 96 с.</p> <p>2. Про освіту : Закон України від 05.09.2017 р. № 2145-VIII. <i>Голос України</i>. 2017. 27 верес. (№ 178-179). С. 10–22.</p> <p>3. Повітряний кодекс України : Закон України від 19.05.2011 р. № 3393-VI. <i>Відомості Верховної Ради України</i>. 2011. № 48-49. Ст. 536.</p> <p>4. Про вищу освіту : Закон України від 01.07.2014 р. № 1556-VII. Дата оновлення: 28.09.2017. URL: <a href="http://zakon2.rada.gov.ua/laws/show/1556-18">http://zakon2.rada.gov.ua/laws/show/1556-18</a> (дата звернення: 15.11.2017).</p> <p>5. Деякі питання стипендіального забезпечення : Постанова Кабінету Міністрів України від 28.12.2016 р. № 1050. <i>Офіційний вісник України</i>. 2017. № 4. С. 530–543.</p> <p>6. Про Концепцію вдосконалення інформування громадськості з питань євроатлантичної інтеграції України на 2017-2020 роки : Указ Президента України від 21.02.2017 р. № 43/2017. <i>Урядовий кур'єр</i>. 2017. 23 лют. (№ 35). С. 10.</p> <p>7. Про затвердження Вимог до оформлення дисертації : наказ Міністерства освіти і науки від 12.01.2017 р. № 40. <i>Офіційний вісник України</i>. 2017. № 20. С. 136–141.</p> <p>8. Інструкція щодо заповнення особової картки державного службовця : затв. наказом Нац. агентства України з питань Держ. служби від 05.08.2016 р. № 156. <i>Баланс-бюджет</i>. 2016. 19 верес. (№ 38). С. 15–16.</p>
<b>Каталоги</b>	<p>1. Горницкая И. П. Каталог растений для работ по фитодизайну / Донец. ботан. сад НАН Украины. Донецк : Лебедь, 2005. 228 с.</p> <p>2. Историко-правовая спадщина України : кат. вист. / Харків. держ. наук. б-ка ім. В. Г. Короленка; уклад.: Л. І. Романова, О. В. Земляніщина. Харків, 1996. 64 с.</p> <p>3. Пам'ятки історії та мистецтва Львівської області : кат.-довід. / авт.-упоряд.: М. Зобків та ін. ; Упр. культури Львів. облдержадмін., Львів. іст. музей. Львів : Новий час, 2003. 160 с.</p>

<p><b>Бібліографічні показники</b></p>	<p>1. Боротьба з корупцією: нагальна проблема сучасності : бібліогр. показч. Вип. 2 / уклад.: О. В. Левчук, відп. за вип. Н. М. Чала ; Запорізький національний університет. Запоріжжя : ЗНУ, 2017. 60 с.</p> <p>2. Микола Лукаш : біобібліогр. показч. / уклад. В. Савчин. Львів : Вид. центр ЛНУ ім. І. Франка, 2003. 356 с. (Українська біобібліографія ; ч. 10).</p> <p>3. Чернівецький національний університет імені Юрія Федьковича в незалежній Україні : бібліогр. показч. / уклад.: Н. М. Загородна та ін.; наук. ред. Т. В. Марусик; відп. за вип. М. Б. Зушман. Чернівці : Чернівецький національний університет, 2015. 512 с. (До 140-річчя від дня заснування).</p> <p>4. Лисодєд О. В. Бібліографічний довідник з кримінології (1992-2002) / ред. О. Г. Кальман. Харків : Одісей, 2003. 128 с.</p> <p>5. Яценко О. М., Любовець Н. І. Українські персональні бібліографічні показники (1856-2013). Київ : Національна бібліотека України ім. В. І. Вернадського, 2015. 472 с. (Джерела української біографістики ; вип. 3).</p>
<p><b>Частина видання: книги</b></p>	<p>1. Баймуратов М. А. Имплементация норм международного права и роль Конституционного Суда Украины в толковании международных договоров / М. А. Баймуратов. <i>Михайло Баймуратов: право як буття вченого</i> : зб. наук. пр. до 55-річчя проф. М. О. Баймуратова / упоряд. та відп. ред. Ю. О. Волошин. К., 2009. С. 477–493.</p> <p>2. Гетьман А. П. Екологічна політика держави: конституційно-правовий аспект. <i>Тридцять лет с экологическим правом</i> : избранные труды. Харьков, 2013. С. 205–212.</p> <p>3. Коломоець Т. О. Адміністративна деліктологія та адміністративна деліктність. <i>Адміністративне право України</i> : підручник / за заг. ред. Т. О. Коломоець. Київ, 2009. С. 195–197.</p> <p>4. Алексєєв В. М. Правовий статус людини та його реалізація у взаємовідносинах держави та суспільства в державному управлінні в Україні. <i>Теоретичні засади взаємовідносин держави та суспільства в управлінні</i> : монографія. Чернівці, 2012. С. 151–169.</p>
<p><b>Частина видання: матеріалів конференцій (тези, доповіді)</b></p>	<p>1. Антонович М. Жертви геноцидів першої половини ХХ століття: порівняльно-правовий аналіз. <i>Голодомор 1932-1933 років: втрати української нації</i> : матеріали міжнар. наук.-практ. конф., м. Київ, 4 жовт. 2016 р. Київ, 2017. С. 133–136.</p> <p>2. Анциперова І. І. Історико-правовий аспект акту про бюджет. <i>Дослідження проблем права в Україні очима молодих вчених</i> : тези доп. всеукр. наук.-практ. конф. (м. Запоріжжя, 24 квіт. 2014 р.). Запоріжжя, 2014. С. 134–137.</p> <p>3. Кононенко Н. Методология толерантности в системе общественных отношений. <i>Формирование толерантного сознания в обществе</i> : материалы VII междунар. антитеррорист. форума (Братислава, 18 нояб. 2010 г.). Киев, 2011. С. 145–150.</p> <p>4. Микитів Г. В., Кондратенко Ю. Позатекстові елементи як засіб формування медіакультури читачів науково-популярних журналів. <i>Актуальні проблеми медіаосвіти в Україні та світі</i> : зб. тез доп. міжнар. наук.-практ. конф., м. Запоріжжя, 3-4 берез. 2016 р. Запоріжжя, 2016. С. 50–53.</p> <p>5. Соколова Ю. Особливості впровадження проблемного навчання хімії в старшій профільній школі. <i>Актуальні проблеми та перспективи розвитку медичних, фармацевтичних та природничих наук</i> : матеріали III</p>

	регіон. наук.-практ. конф., м. Запоріжжя, 29 листоп. 2014 р. Запоріжжя, 2014. С. 211–212.
<b>Частина видання: довідкового видання</b>	<ol style="list-style-type: none"> <li>1. Кучеренко І. М. Право державної власності. <i>Великий енциклопедичний юридичний словник</i> / ред. Ю. С. Шемшученко. Київ, 2007. С. 673.</li> <li>2. Пирожкова Ю. В. Благодійна організація. <i>Адміністративне право України</i> : словник термінів / за ред.: Т. О. Коломоєць, В. К. Колпакова. Київ, 2014. С. 54–55.</li> <li>3. Сірий М. І. Судова влада. <i>Юридична енциклопедія</i>. Київ, 2003. Т. 5. С. 699.</li> </ol>
<b>Частина видання: продовжуваного видання</b>	<ol style="list-style-type: none"> <li>1. Коломоєць Т. О. Оцінні поняття в адміністративному законодавстві України: реалії та перспективи формування їх застосування. <i>Вісник Запорізького національного університету. Юридичні науки</i>. Запоріжжя, 2017. № 1. С. 36–46.</li> <li>2. Левчук С. А., Хмельницький А. А. Дослідження статичного деформування складених циліндричних оболонок за допомогою матриць типу Гріна. <i>Вісник Запорізького національного університету. Фізико-математичні науки</i>. Запоріжжя, 2015. № 3. С. 153–159.</li> <li>3. Левчук С. А., Рак Л. О., Хмельницький А. А. Моделювання статичного деформування складеної конструкції з двох пластин за допомогою матриць типу Гріна. <i>Проблеми обчислювальної механіки і міцності конструкцій</i>. Дніпропетровськ, 2012. Вип. 19. С. 212–218.</li> <li>4. Тарасов О. В. Міжнародна правосуб'єктність людини в практиці Нюрнберзького трибуналу. <i>Проблеми законності</i>. Харків, 2011. Вип. 115. С. 200–206.</li> </ol>
<b>Частина видання: періодичного видання (журналу, газети)</b>	<ol style="list-style-type: none"> <li>1. Кулініч О. О. Право на освіту в системі конституційних прав людини і громадянина та його гарантії. <i>Часопис Київського університету права</i>. 2007. № 4. С. 88–92.</li> <li>2. Коломоєць Т., Колпаков В. Сучасна парадигма адміністративного права: генеза і поняття. <i>Право України</i>. 2017. № 5. С. 71–79.</li> <li>3. Коваль Л. Плюси і мінуси дистанційної роботи. <i>Урядовий кур'єр</i>. 2017. 1 листоп. (№ 205). С. 5.</li> <li>4. Біленчук П., Обіход Т. Небезпеки ядерної злочинності: аналіз вітчизняного і міжнародного законодавства. <i>Юридичний вісник України</i>. 2017. 20–26 жовт. (№ 42). С. 14–15.</li> <li>5. Bletskan D. I., Glukhov K. E., Frolova V. V. Electronic structure of 2H-SnSe<sub>2</sub>: ab initio modeling and comparison with experiment. <i>Semiconductor Physics Quantum Electronics &amp; Optoelectronics</i>. 2016. Vol. 19, No 1. P. 98–108.</li> </ol>
<b>Електронні ресурси</b>	<ol style="list-style-type: none"> <li>1. Влада очима історії : фотовиставка. URL: <a href="http://www.kmu.gov.ua/control/uk/photogallery/gallery?galleryId=15725757&amp;">http://www.kmu.gov.ua/control/uk/photogallery/gallery?galleryId=15725757&amp;</a> (дата звернення: 15.11.2017).</li> <li>2. Шарая А. А. Принципи державної служби за законодавством України. <i>Юридичний науковий електронний журнал</i>. 2017. № 5. С. 115–118. URL: <a href="http://lsey.org.ua/5_2017/32.pdf">http://lsey.org.ua/5_2017/32.pdf</a>. (дата звернення: 15.11.2017)</li> <li>3. Яцків Я. С., Маліцький Б. А., Бублик С. Г. Трансформація наукової системи України протягом 90-х років ХХ століття: період переходу до ринку. <i>Наука та інновації</i>. 2016. Т. 12, № 6. С. 6–14. DOI: <a href="https://doi.org/10.15407/scin12.06.006">https://doi.org/10.15407/scin12.06.006</a>.</li> </ol>